



Samen meer voor kunst en cultuur

Cultuurnota 2021-2024

augustus 2021

www.hengelo.nl



Gemeente
Hengelo

Inhoud

Voorwoord	3
1. Inleiding	5
1.1 Aanleiding	5
1.2 Kunst- en cultuurbeleid van Hengelo	5
1.3 Bovenlokaal beleid en samenwerkingen	8
1.4 Coronacrisis	9
1.5 Huisvesting	10
1.6 Verbinding andere beleidsterreinen en sectoren	10
2. Strategie	11
2.1 Visie en missie	11
2.2 Kernwaarden	11
2.3 Creatieve Keten	12
3. Organisatie	13
3.1 Gemeente	13
3.2 Partners	13
4. Programmalijnen	15
4.1 Versterken van culturele infrastructuur	15
4.2 Bevorderen van deelname aan kunst en cultuur	21
4.3 Ruimte voor vernieuwing en ontwikkeling	23
5. Planning	27
Programmalijn 1: Versterken culturele infrastructuur	27
Programmalijn 2: Bevorderen deelname door kunst en cultuur	28
Programmalijn 3: Ruimte voor vernieuwing en ontwikkeling	28
6. Monitoring en evaluatie	29
7. Financiën	31
Gebruikte documentatie	32
Bijlagen	33
Bijlage 1 Factsheet Cultuurpeiling Hengelo 2020	34
Bijlage 2 Culturele instellingen/belanghebbenden Hengelo	35
Bijlage 3 Cultureel voorzieningenmodel	36
Bijlage 4 Culturele Waardemodel	38
Bijlage 5 Cultuurprofiel Twente (samenvatting)	41

Voorwoord

Het BAM-festival in het Bernhardplantsoen bezoeken, een boek lenen bij de bibliotheek, streetart bewonderen, het Techniekmuseum ervaren, naar de bios, een theatervoorstelling in de Schouwburg bijwonen, zingen in een band of koor en een expositie op straat. Op veel verschillende manieren komen u en ik dagelijks in aanraking met kunst en cultuur. Hengelo kent een veelzijdig cultureel leven. Op professioneel én amateurniveau. Wij koesteren de inzet van de vele professionals én vrijwilligers die zorgen voor een breed en divers cultureel aanbod voor de inwoners en bezoekers van onze stad.

Voor u ligt de Kunst- en Cultuurnota van de gemeente Hengelo. De gemeente heeft diverse gesprekken gehad met aanbieders, makers en liefhebbers van kunst en cultuur. Ook is er onder de inwoners een online enquête gehouden over hun kunst- en cultuurbeleving en -behoefte in Hengelo voor de ontwikkeling van de nieuwe kunst- en cultuurnota. Met de partners in de culturele sector is concreet gesproken over hoe we vanuit een gedeelde visie samen meer kunnen betekenen voor de Hengeloërs. Met de kunst- en cultuurvisie 2021-2024 komt er meer ruimte voor iedereen, om deel te nemen aan culturele activiteiten of zelf het initiatief daarvoor te nemen.

In het afgelopen jaar werd duidelijk dat het culturele aanbod niet vanzelfsprekend is. Het coronavirus had enorme impact. Van de ene op de andere dag kwam het culturele leven tot stilstand. We hebben echter ook de veerkracht van ons culturele bestel gezien: daar waar mogelijk werden (publieks-)activiteiten weer opgestart. In zo'n periode besef je hoe belangrijk de bijdrage van culturele sector is: om te ontspannen, te verbinden, te inspireren en om mee te doen. Wij dragen kunst en cultuur een warm hart toe en streven ernaar dat alle inwoners optimaal kunnen genieten van al het moois wat Hengelo op dit punt te bieden heeft. In



deze nota worden de mogelijkheden daartoe gecreëerd en wij gaan er graag met u mee aan de slag. Wij geloven in de kracht van onze inwoners én in die van de cultuurinstellingen en verenigingen zelf. Op die manier zorgen we met elkaar voor een duurzame cultuursector, klaar voor de toekomst.

Augustus '21
Bas van Wakeren
Wethouder Cultuur



Bibliotheek (Foto: Nicole Tanke)



Hengelo leest

1. Inleiding

1.1 Aanleiding

De beleidsperiode van de huidige kunst- en cultuurvisie KenT u Hengelo? loopt tot en met het jaar 2020. Eind 2019 is de kunst- en cultuurvisie met het instellingen in het culturele veld geëvalueerd. De aanbevelingen uit de evaluatie en de bespreking ervan in de politieke markt in december 2019 hebben geleid tot de opdracht om met een geactualiseerde cultuurvisie te komen.

Bij de actualisering van de cultuurvisie hebben we de visie, missie en kernwaarden van de huidige beleidsnota in actueel perspectief geplaatst en herijkt. Bij deze herijking hebben we een toetsing gedaan met het lokale culturele veld. Hierbij hebben we ook gekeken naar het beleid dat landelijk, provinciaal en regionaal op kunst- en cultuur is en wordt ontwikkeld. We hebben op 4 maart 2020 met raadsleden, aanbieders en betrokkenen uit de Hengelose kunst- en cultuursector gesproken over de kaders van het gemeentelijke beleid en hun ideeën voor daarbij passende activiteiten. Ook hebben we in het HengeloPanel inwoners vragen gesteld over hun huidige cultuurbeleving, de wijze waarop dat zich in de praktijk uit en welke behoeften daarin zijn (bijlage 1) Om zo te achterhalen welke behoefte er bij inwoners is ten aanzien van het kunst- en cultuur-aanbod. In 2020 hebben we twee Politieke Markten georganiseerd (augustus en december), waarin de kunst- en cultuurvisie 2021-2024 en de voorgenomen nieuwe beleidsactiviteiten zijn besproken. Hieruit zijn de wensen van de raad naar voren gekomen, waaronder de behoefte aan een beleidsnota die het huidige beleid toelicht. Dit heeft geresulteerd in deze kunst- en cultuurnota voor de beleidsperiode 2021-2024.

Leeswijzer

Met deze nota formuleren we het kunst- en cultuurbeleid ambitieus, duidelijk en actiegericht. Na de inleiding van het gemeentelijk kunst- en cultuurbeleid en culturele voorzieningenniveau in Hengelo worden de kaders van beleid uiteengezet. Eerst in hoofdstuk 2 lichten we de strategische kader van het beleid toe door de visie, missie en kernwaarden te duiden. Hierin staat centraal waaraan alle activiteiten in abstracte zin aan bij moeten dragen en welke rode draad we belangrijk vinden. In hoofdstuk 3 wordt dit aangevuld door een toelichting op de rol van de gemeente en de organisatie van de Hengelose kunst- en cultuursector.

Na de introductie van het beleidskader beschrijven we specifiek hoe de uitvoering van dat kader in de jaren 2021-2024 eruit ziet. Dat doen we aan de hand van drie programmalijnen, waarbij we in termen van doelstelling, speerpunten en actiepunten aangeven wat we als gemeente blijven doen en wat we nieuw/anders gaan doen. Hierbij beschrijven we ook welke partijen daaraan gaan werken en welke maatschappelijke effecten we beogen.

In hoofdstuk 5 vertalen we dit naar een meerjarenplanning. En in hoofdstuk 6 lichten we toe hoe en we de monitoring van de resultaten en de evaluatie van het beleid uitvoeren.

Tot slot presenteren we in hoofdstuk 7 de benodigde financiële middelen om het kunst- en cultuurbeleid in de periode 2021-2024 uit te kunnen voeren.

1.2 Kunst- en cultuurbeleid van Hengelo

Kunst en cultuur inspireren, verbreden je horizon en maken je een rijker mens. De gemeente zet zich in om die ervaring toegankelijk te maken voor haar inwoners en bezoekers. Dat levert plezier en creativiteit op, maar ook samenwerking en nieuwsgierigheid. Daarnaast zorgen een divers aanbod van kunst en cultuur er voor, dat Hengelo een aantrekkelijke gemeente is om te wonen. Een vitale binnenstad maakt de stad aantrekkelijker als vestigingsplaats voor bedrijven en inwoners, is een belangrijke plek voor ontmoeting en is bepalend voor de identiteit van de stad.

Verenigingen en voorzieningen op het gebied van kunst en cultuur dragen bij aan het welzijn van inwoners; kunst en cultuur stimuleren de gemeenschapszin van (groepen) burgers en de intrinsieke waarde van cultuur, de esthetische waarde is uniek. Samen muziek maken en toneel spelen brengt inwoners dichter bij elkaar en het bezoek van een concert of tentoonstelling heeft een positieve invloed op de mentale gezondheid en is een vorm van ontspanning.

Hengelo heeft een groot en divers aanbod aan kunst- en cultuuractiviteiten. Amateurverenigingen, culturele instellingen en individuele kunstenaars bieden veel verschillende activiteiten aan. Sommige activiteiten zijn zeer bekend en gewaardeerd door de inwoners en andere minder bekend en/of bemind, maar vanuit het perspectief dat er 'voor ieder wat wils' moet zijn, ondersteunt de gemeente zo breed en divers mogelijk culturele initiatieven.

Ook zetten we sinds een paar jaar stevig in op het aantrekkelijker maken van Hengelo als woon- en verblijfstad. We werken aan een compacte binnenstad, met een onderscheidend aanbod van grotere en kleine winkels, lokale boetiekjes, goede horeca, uitnodigende terrassen, mooie gevels, voldoende groen en water en een gezellige sfeer. Kunst- en cultuuractiviteiten en de verfraaiing met beeldende kunst in de openbare ruimte dragen daar zichtbaar aan bij.

Tot slot is Hengelo een stad met ondernemende mensen en bedrijven en daar hoort ruimte te zijn voor vernieuwing en ontwikkeling. Met respect en gevoel voor het verleden, werken we aan de toekomst en dat geldt ook voor de kunst- en cultuursector.

Het perspectief van kunst- en cultuurbeleid

Het kunst- en cultuurbeleid van de gemeente Hengelo kenmerkt zich door beleid op drie lijnen:

1. Culturele voorzieningen

Met het structureel subsidiëren van amateurverenigingen en culturele instellingen leggen we de basis voor de culturele programmering van de stad. Bijna de helft van de inwoners geeft aan dat kunst en cultuur deel uitmaken van hun dagelijks leven. Driekwart van de inwoners vindt het belangrijk dat de gemeente kunst en cultuur financieel ondersteunt. Om ervoor te zorgen dat de culturele programmering van Hengelo een sterk fundament heeft, subsidiëren wij structureel een aantal culturele voorzieningen. Zij vormen samen de culturele basisinfrastructuur van de stad.

De culturele infrastructuur van Hengelo bestaat uit jaarlijks gesubsidieerde culturele kernvoorzieningen, aanvullende culturele voorzieningen en amateurverenigingen (bijlage 2) en niet-jaarlijks gesubsidieerde instellingen (in de figuur cursief gedrukt enkele voorbeelden).

De vier culturele kernvoorzieningen zijn met een eigen taakstelling actief voor de disciplines media en letteren (bibliotheek), cultureel erfgoed en amateurkunst en kunsteducatie (OYFO kunst en techniek) en podiumkunsten (Metropool en Schouwborg). In Hengelo vervullen zij een verbindende rol binnen hun discipline met de overige instellingen in de stad en zijn zij uitvoerende partner als het gaat om het verbinden van kunst en cultuur met andere sectoren (bijv. onderwijs, welzijn, zorg) en binnenstad en evenementen. Hengelo kent tientallen amateurkunstverenigingen die op het gebied van muziek, dans, toneel, kunst het hele jaar door aanbod verzorgen aan de inwoners van de stad. Dagelijks vinden er op diverse locaties in de stad repetities plaats. Dat levert een veelvoud van concerten en uitvoeringen op waar binnen en buiten Hengelo van genoten wordt; zowel in kleine gezelschappen als voor groot publiek in de Schouwborg en Waterstaatskerk. De verenigingen zijn verenigd in de belangenorganisaties Hengeloos Korenkoepel, Federatie van Hengelose Muziekverenigingen en Theater en Dansoverleg en daar voert de gemeente structureel overleg mee

2. Cultuureducatiebeleid

We stimuleren dat inwoners op vroege leeftijd kennismaken met kunst en cultuur. Dit doen we onder meer door het (mede-)financieren, ontwikkelen en uitvoeren van het programma Cultuureducatie met Kwaliteit. Dit programma is een samenwerking van amateurverenigingen, culturele organisaties, OYFO, onderwijs en Saxion PABO. Het biedt de aanbieders van kunst en cultuur in de stad de mogelijkheid om zich te presenteren aan nieuwe doelgroepen.

3. Beheer en onderhoud gemeentelijk kunstbezit

De Gemeente Hengelo beschikt over een gemêleerd en waardevol hedendaags kunstbezit. In de loop van de decennia is door opdrachten, aankoop, schenking en met name via

de Beeldende Kunstenaars Regeling (BKR) een omvangrijke collectie ontstaan. Momenteel bestaat de gemeentelijke kunstcollectie uit ongeveer 75 kunstwerken in de openbare ruimte en ongeveer 1.700 werken in de binnenruimten (schilderijen, tekeningen, grafiek, sculptuur en keramiek). De gemeente beheert en onderhoudt dit kunstbezit.

Ambitieniveau

Het ambitieniveau van Hengelo op het gebied van kunst en cultuur ligt hoog en het gemeentelijk cultuurbeleid is uitgebreid (bijlage 3). Voor een stad met 80.000 inwoners heeft Hengelo een breed en divers aanbod aan amateurverenigingen, culturele instellingen, kunstenaarscollectieven, theatergezelschappen, orkesten, musea en podia. Verschillende voorzieningen trekken ook publiek van buiten de gemeentegrenzen, zoals OYFO, de Schouwborg en Metropool.

Toekomstbestendige infrastructuur en subsidiëring

Aangaande de culturele infrastructuur is er sinds 2014 een transitie gaande. Het doel is om te komen tot een infrastructuur met instellingen en verenigingen die past bij de opgaven waar Hengelo als stad in sociaal en economisch opzicht voor staat. Het is een doorlopend proces, waar continu wordt gekeken naar hoe we verenigingen en instellingen in hun kracht kunnen zetten en van waarde te kunnen laten zijn voor de inwoners.

Dat doen we allereerst door een structuur op te zetten, waarmee we een divers en kwalitatief hoogwaardig cultureel voorzieningenniveau mogelijk maken. De basis van deze structuur zijn onze vier kernvoorzieningen: OYFO, Bibliotheek, Schouwborg en Metropool. Zij hebben ieder hun eigen identiteit en een bovenstedelijk karakter. Bovendien werken ze samen met (en versterken ze) de vele culturele verenigingen en instellingen die Hengelo rijk is en verbinden ze andere sectoren aan kunst en cultuur.

We doen dit in de tweede plaats door het perspectief op het subsidiëren van kunst en cultuur te verbreden. Bij kunst en cultuur staat de inhoudelijke kwaliteit voorop. We kijken naar de kwaliteit van kunst of cultuur, naar wat de impact en beleving van het publiek is, hoe hoog het aanzien is in de samenleving en in welke mate de kunst en cultuur professioneel wordt erkend. De maatschappelijke kwaliteit is echter ook van belang om te kunnen bepalen hoe kunst en cultuur van waarde is voor de inwoners van de stad. Hierbij kijken we naar hoe de activiteiten bijdragen aan talentontwikkeling of betrekken van kwetsbare doelgroepen, het publieksbereik (bijv. diversiteit en omvang), de samenwerking met maatschappelijke organisaties en bedrijfsleven en de reputatie van de instelling. Dit leidt bij subsidiëring tot prestatieafspraken met subsidieontvangers. In Hengelo maken we daarbij gebruik van het Culturele Waardemodel (bijlage 4).



Schouwburg Hengelo



Museum Hengelo

1.3 Bovenlokaal beleid en samenwerkingen

Het kunst- en cultuurbeleid van Hengelo staat niet op zichzelf. We stemmen het beleid af met onder meer het Rijk, de provincie en andere gemeenten in Twente. En

werken ook veel samen met andere (buur)gemeenten in de cultuursector. Het Rijk stimuleert die regionale samenwerking.

Rijksbeleid 2021-2024 ¹

1. Verbreding en vernieuwing: meer ruimte voor andere genres, spelers, kunstvormen en nieuw generatie
2. Sterke cultuursector: stimuleren van eerlijke beloning en goede arbeidsvoorwaarden, impuls voor podiumkunsten en het filmfonds
3. Cultuurparticipatie: bevorderen cultuurdeelname van verschillende groepen en het opzetten van een vervolgprogramma op Cultuureducatie met kwaliteit
4. Cultuur over de grenzen heen: versterken internationaal profiel van Nederland

Provinciaal beleid 2017-2020 ²

Het provinciale beleid wordt momenteel herzien. De kernpunten van het huidige beleid zijn:

1. Behouden, ontwikkelen en beleefbaar maken van cultureel erfgoed
2. In stand houden en versterken van duurzame infrastructuur en een aanbod van hoge kwaliteit
3. Vergroten van toegankelijkheid van cultuureducatie, toekomstbestendig maken van aanbod van cultuurparticipatie en investeren in talentontwikkeling
4. Toekomstbestendig maken van Overijsselse Bibliotheeknetwerk

Landsdeel Oost ³

Als onderdeel van de samenwerking met het rijk, de provincies Overijssel en Gelderland en de stedelijke regio's in deze provincies, heeft de gemeente Hengelo Route Oost vastgesteld, waarin zij samen beogen:

- te investeren in talentontwikkeling
- te zorgen voor (het behoud van) een krachtige en complete infrastructuur
- te sturen op meer regionale crossovers tussen disciplines binnen cultuur en daarbuiten

Cultuurregio Twente ⁴

In 2018 hebben alle Twentse gemeenten het cultuurprofiel vastgesteld. Hierin staan drie speerpunten centraal, namelijk: 1. Tijd & Ruimte, 2. Traditie & Innovatie en 3. Grenzeloos Twente. Met dit cultuurprofiel wordt samenwerking bevorderd om zowel de toegevoegde waarde van de instellingen afzonderlijk als de cultuursector in deze regio als geheel te versterken en aantrekkelijker te maken. Vanuit deze samenwerking ontstond ook de proeftuinen creatieve broedplaatsen (zie bijlage 5)

¹ *Uitgangspunten Cultuurbeleid 2021-2024, Ministerie van Onderwijs, Cultuur en Wetenschap, juni 2019*

² *Cultuur in de schijnwerpers (2016), Cultuurnota Overijssel 2017-2020*

³ *Cultuurmanifest Oost-Nederland 2017-2020 (2016), Landsdeel Oost*

⁴ *Ruimte voor Verbeelding (2018), Cultuurprofiel van de regio Twente*

1.4 Coronacrisis

Vanaf maart 2020 heeft het coronavirus de wereld in zijn greep. De bedrijvigheid van de hele culturele sector kwam van de ene op de andere dag tot stilstand, ook in Hengelo. De coronamaatregelen hebben zowel op de korte als de lange termijn een behoorlijke impact op de culturele verenigingen en instellingen. De gevolgen van de coronacrisis zijn groot: financieel, organisatorisch en maatschappelijk. Ondanks de financiële steunpakketten vanuit het rijk, de provincie en de gemeente zelf trekt de coronacrisis een zware wissel op alle culturele organisaties, instellingen, verenigingen en (professionele) kunstenaars in Hengelo. Dit heeft ook invloed op de uitvoering van het gemeentelijk kunst- en cultuurbeleid in de komende periode.

De crisis tast de basis van de culturele infrastructuur van Hengelo aan en om de schade te beperken dient deze eerst hersteld te worden. Binnen het gemeentelijk cultuurbeleid is het vertrekpunt, dat het subsidiëren van amateurverenigingen en culturele instellingen de basis vormt voor de culturele programmering van de stad Hengelo. Het is essentieel dat zij dat basisaanbod kunnen blijven verzorgen. Daarnaast past het ook bij de Hengelose cultuur om ruimte te blijven bieden aan nieuwe initiatieven en ideeën. Hoeveel middelen en welke ondersteuning daarvoor nodig is, is nog niet bekend. Maar dat de prioriteit er ligt om met een gezonde culturele infrastructuur uit de coronacrisis te komen, is zeker.

Financiële impact

Al sinds het begin van de crisis zijn de verenigingen en instellingen gesloten of zeer beperkt open. De inkomsten liepen meteen terug, waar de kosten door (lang)lopende afspraken gewoon doorliepen. Dit heeft geleid tot financiële tekorten en men moest aanspraak doen op eigen vermogen om dat op te vangen. In 2020 heeft de gemeente Hengelo 11 instellingen financieel geholpen met hun urgente financiële tekorten (waarbij zij in hun voortbestaan werden bedreigd). Hoe langer het duurt voordat alles weer normaal is (en de oude verdienmodellen weer van toepassing zijn) hoe groter het aantal instellingen en verenigingen zal zijn met een urgent financieel tekort.

De gemeente Hengelo krijgt in 2020 en 2021 ondersteuning van het Rijk om de lokale culturele voorzieningen te helpen (in totaal €1,3 miljoen). Deze middelen worden ingezet om lokale culturele voorzieningen in de stad te ondersteunen om de gevolgen van de coronacrisis en -maatregelen op te vangen. Dat deze financiële bijdrage bij de sector zeer welkom is, blijkt uit de twee behoeftepeilingen in 2020. De sector liet weten dat de wens om geholpen te worden met het opvangen van financiële tekorten het grootste is. En dat de bijdrage van het Rijk cruciaal is, laat de omvang van de hoogte van de financiële steun wel zien. Helaas is het onzeker of en hoe lang het Rijk geld voor dergelijke steun voor de lokale culturele voorzieningen zal blijven reserveren.

Organisatorische impact

Omdat vanaf maart 2020 de podia, musea, kunstscholen en amateurkunstverenigingen hun activiteiten (deels) moesten staken, is de organisatorische impact groot. In de loop van 2020 waren er tussentijdse versoepelingen van de maatregelen waardoor enkele instellingen en verenigingen in aangepaste vorm (een deel van) hun activiteiten weer konden hervatten. In de praktijk betekende dat bijvoorbeeld dat repetities wel doorgingen maar de uitvoeringen niet, dat lessen online gegeven werden of op een andere (grotere) locatie en dat musea, bibliotheek en podia een maximaal aantal bezoekers per dag, vierkante meter of voorstelling toe mochten laten.

Door corona zijn de activiteiten van de structureel gesubsidieerde organisaties fors veranderd: het weer hervatten van de activiteiten gebeurde niet altijd kostenneutraal, maar heeft ook veel gevraagd van hun (veelal vrijwilligers)organisatie. Naast het reguliere contact over het uitvoeren van de coronamaatregelen en door twee keer te peilen (april en augustus) is er goed zicht op waar de ondersteuningsbehoefte van de instellingen en verenigingen ligt. Het vaccinatieprogramma van voorjaar 2021 biedt perspectief om de deuren weer te openen en activiteiten weer te organiseren, maar het blijft onzeker wanneer en op welke wijze. Dit maakt dat het voor vrijwilligersorganisaties lastig is om de bedrijfsvoering goed op orde te houden: hoe houdt je de vereniging/ instelling financieel gezond, hoe houdt je werknemers/vrijwilligers gemotiveerd en bindt en behoudt je jouw bezoekers, publiek en/of leden? Het is niet vanzelfsprekend dat als alles weer normaal plaats kan vinden, dat dan ook alles meteen weer normaal opgestart kan worden. De gevolgen van de coronacrisis en -maatregelen hebben een langer effect, zeker als vrijwilligers vanwege het ontbreken van activiteiten af gaan haken.

Maatschappelijke impact

Het sluiten van de musea en podia en het stopzetten van repetities en lessen hebben ook effect op de inwoners van Hengelo. Van de ene op de andere dag valt een vorm van vrije tijdsbesteding weg en wordt de verbinding met gelijkgestemden en vrienden verbroken. Kunst- en cultuuractiviteiten dragen bij aan het welzijn van de mens (in termen van ontspanning en persoonlijke ontwikkeling), maar is ook het cement van de samenleving (het verhoogt de sociale cohesie). Instellingen en verenigingen constateren een afname aan bezoekers, publiek en leden, maar ook een afname aan inzet en betrokkenheid van (vaak ook oudere) vrijwilligers. Hoe lang het duurt voordat inwoners van Hengelo weer actief bijdragen aan de organisatie van kunst- en cultuuractiviteiten en daar weer volop en zorgeloos aan zullen gaan deelnemen, is onzeker.

De gemeente Hengelo ziet het als prioriteit om met een gezonde culturele infrastructuur uit de coronacrisis te komen. In de eerste periode van dit meerjarenbeleid ligt de focus op het ondersteunen van de verenigingen en instellingen, zodat de Hengelose kunst- en cultuursector gezond en weerbaar uit deze crisis komt.



1.5 Huisvesting

In 2017 is de lijn ingezet dat de culturele functies in gemeentelijk vastgoed moeten worden gehuisvest als deze om een specifiek gebouw en inrichting vragen⁵. Dit geldt voor de beide podia (Metropool en Schouwburg). Voor alle andere functies is gemeentelijk vastgoed niet nodig. Vandaar ook dat de bibliotheek, Oyfo, Museum Hengelo en Lokale omroep Hengelo niet in gemeentelijk vastgoed zijn gehuisvest.

Ateliers krijgen een huisvestingssubsidie. De gemeente is niet verantwoordelijk voor het accommoderen van de ateliers in gemeentelijk vastgoed. Bij huisvestingsvragen kan de gemeente wel meedenken en helpen zoeken naar mogelijkheden. Voor wat betreft de ateliers is hier vanuit het verleden gezocht naar goedkope, betaalbare accommodaties, deze werden vooral gevonden in oudere gemeentelijke panden. Deze situatie is nog steeds van toepassing, het tekort wordt aangevuld door de gemeente. Deze 'stille subsidie' wordt nu beter in beeld gebracht. Stichting SWWK, zorgt voor de afstemming met de beeldend kunstenaars en gemeente.

Amateurkunstorganisaties worden gesubsidieerd voor activiteiten. De gemeente is niet verantwoordelijk voor de huisvesting.

Functies	Niveau stad/wijk	Vastgoed in gemeentelijk eigendom
Bibliotheek	Stad	nee
Oyfo	Stad	nee
Schouwburg	Stad	ja
Poppodium (Metropool)	Stad	ja
Museum Hengelo	Stad	nee
Erfgoedorganisaties	Stad	nee
Lokale omroep	Stad	nee
Ateliers	Stad	deels
Amateurkunst	Stad	nee

Figuur 2 Overzicht culturele functies en huisvesting

1.6 Verbinding andere beleidsterreinen en sectoren

Het domein kunst- en cultuur kent automatisch veel verbindingen met andere gemeentelijke beleidsterreinen, zoals met het sociaal domein, huisvesting en onderwijs. En ook met stadspromotie en economie. In deze nota werken we dit op activiteitsniveau verder uit. Met kunst en cultuur kunnen we ook een bijdrage leveren aan de oplossingen voor opgaven in het sociaal domein. Bijvoorbeeld op thema's als laaggeletterdheid, eenzaamheid, participatie en werk en inkomen. Vanuit cultuur leggen we deze verbinding actief, want het mes snijdt aan twee kanten. De kunst- en cultuursector wordt gevraagd om bij te dragen als (preventie)middel, maar deze samenwerking biedt ook kansen om (nieuwe) doelgroepen kennis te laten maken met kunst en cultuur en de maatschappelijke waarde van kunst en cultuur te laten zien. Dit leidt er toe dat culturele instellingen en verenigingen samenwerken met partijen uit onder andere de onderwijs-, zorg- en welzijnssector.

Taken cultuurmakelaar

- Functioneren als gids, verbinder en aanjager met betrekking tot cultuurparticipatie (programma's) en de inzet van cultuur als middel binnen het sociaal domein (verbinding tot stand brengen tussen cultuur met zorg/welzijn).
- Versterken en onderhouden van de afgelopen jaren opgebouwde kennis, expertise en initiatieven met betrekking tot het culturele (semi)professionele en amateurveld (onder andere voortkomend uit de Week van de Amateurkunst).
- (Mede) ontwikkelen van cultuurparticipatieprogramma's in samenwerking met de Beweegmakelaar en de Sociale Activeringsmakelaar.
- Stimuleren van blijvende samenwerking en verbinding in het culturele veld (zoals gezamenlijke programmering, podiumlocaties, fondsen of samenwerkingskansen).
- Bereiken en stimuleren van activiteiten van en voor de volgende doelgroep: jongeren, nieuw talent en (multi) culturele initiatieven, mensen met een beperking, eenzame ouderen.
- Deelnemen aan het op te zetten netwerk van Cultuurmakelaars in de regio.

⁵ Accommodatiebeleid Sociaal en vastgoedkaders (2021)

2. Strategie

De beleidsnota 'KenT u Hengelo' (2013) ging uit van een duidelijke en sterk geformuleerde visie. In deze actualisatie van de cultuurvisie is ervoor gekozen om de bestaande visie aan te scherpen en aan te vullen op basis van de huidige inzichten en ontwikkelingen. De missie geeft de richting aan in datgene wat we in het kunst- en cultuurbeleid de komende jaren belangrijk vinden en waar we vooral aan willen bijdragen. De kernwaarden zijn de rode draad van de geformuleerde doelstellingen en resultaten.

2.1 Visie en missie

Kunst en cultuur versterken de culturele identiteit van Hengelo en maken het aantrekkelijk om hier te wonen en te verblijven.

Het faciliteren van een divers, toekomstbestendig en kwalitatief hoogstaand kunst- en cultuuraanbod, het stimuleren van deelname aan culturele activiteiten van de Hengeloërs en verbinden van culturele organisaties binnen en buiten de culturele sector om het cultuurklimaat over de volle breedte te verbeteren.

Divers, toekomstbestendig en kwalitatief hoogstaand aanbod

Het aantal inwoners en de samenstelling daarvan, maar ook de geschiedenis van de stad bepalen het aanbod van culturele voorzieningen in Hengelo. We streven er naar dat alle inwoners in Hengelo gebruik kunnen maken van het aanbod van film, media en letteren, cultureel erfgoed, beeldende kunst/bouwkunst, amateurkunst en cultuureducatie en podiumkunsten. Dit betekent een divers aanbod, waarin er plaats is voor kunst en cultuur als doel en als middel. We zetten in op een sector die toekomstbestendig is en waarbij investeringen en ondersteuning voor de langere termijn houdbaar zijn. De samenwerking in het Cultuurprofiel Twente zorgt voor een stevig fundament waar Hengelose instellingen op lange termijn van profiteren. De gemeente streeft ernaar om de randvoorwaarden te creëren waarin een zo hoog mogelijk niveau van kunst en cultuur gerealiseerd kan worden.

Deelname aan cultuur

We hebben in Hengelo een divers aanbod aan kunst- en cultuuractiviteiten. Het HengeloPanel liet echter zien dat de sector niet goed in staat is om het aanbod bekend te maken. Wanneer de inwoners van Hengelo en de regio het kunst- en cultuuraanbod beter leren kennen, gaan er meer Hengeloërs actief deelnemen aan het aanbod in de stad en de regio.

Verbinden binnen en buiten de culturele sector

De waarde van kunst en cultuur als doel wordt niet alleen binnen, maar ook buiten de sector erkend. Zo dragen kunst en cultuur bij aan persoonlijke ontwikkeling, aan een bruisende binnenstad, is het van betekenis bij integratie en kan het een toeristische trekpleister zijn. Door kunst en cultuur als middel meer centraal te stellen kunnen binnen de culturele sector organisaties elkaar versterken en worden culturele organisaties ook interessant voor organisaties uit andere sectoren.

2.2 Kernwaarden

1. Toetsen op inhoudelijk én maatschappelijke kwaliteit

Het aanbod van kunst en cultuur moet uitnodigend zijn voor iedereen die eraan mee wil doen. Van oudsher werden subsidies getoetst op 'hoe goed of uniek' de kunst of cultuur was (artistiek-inhoudelijke kwaliteit). Het is echter ook van belang wat de waarde van de activiteiten is voor de inwoners en/ of de samenleving. Dragen de activiteiten bijvoorbeeld bij aan de sociale cohesie? Of aan een prettigere stad om in te leven en te wonen? Of aan een samenwerking tussen verschillende sectoren? Dit noemen we de 'maatschappelijke kwaliteit'.

2. Aansluiten op vraag van inwoners

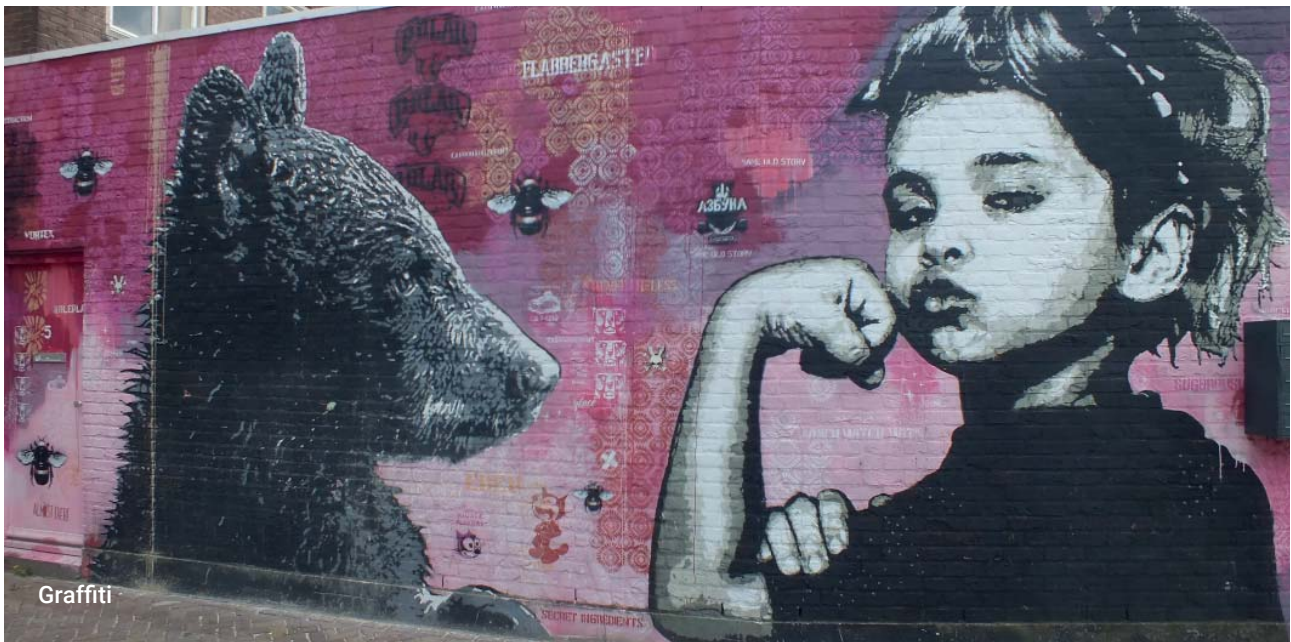
Het aanbod van kunst en cultuur moet ook aansluiten op de vraag van de inwoners van Hengelo. Keuzes die we in deze nota maken (en ook toekomstige keuzes) toetsen we aan datgene wat inwoners belangrijk vinden. Dat doen we onder meer via het HengeloPanel. Uit de cultuurpeiling onder het HengeloPanel blijkt dat 62% van de inwoners vindt dat kunst en cultuur het wonen in Hengelo aantrekkelijk maken. Ook is 48% van de inwoners tevreden over het huidige aanbod van kunst en cultuur. Daarnaast vinden inwoners de Bibliotheek, Schouwburg en Metropool in verhouding (zeer) belangrijke voorzieningen.

3. Lokale en regionale verbinding

Een culturele instelling kiest zelf haar positie in het culturele veld en bepaalt zelf waar zij voor is en wie zij aan wilt spreken of aan zich wilt binden. In de gemeente Hengelo geloven wij in de kracht van samenwerking en zowel de lokale als de regionale infrastructuur biedt kansen voor de Hengelose culturele sector om zich te versterken. Lokaal zijn amateurverenigingen en culturele kernvoorzieningen belangrijke partners in het realiseren van (gezamenlijke) doelstellingen. Regionaal is de samenwerking van de 14 Twentse gemeenten in de Cultuurregio Twente de verbinding om de slagkracht en aantrekkingskracht van de culturele instellingen te vergroten.

4. DNA van Hengelo is herkenbaar

Het DNA benoemt wat de stad is, wat haar uniek maakt en waarom doelgroepen voor onze stad kiezen. Het DNA is de basis van 'Het verhaal van Hengelo'. Het DNA is in 2017/18 opgehaald uit de Hengelose samenleving en weerspiegelt daarmee de kracht van de stad. De partners – waaronder de gemeente Hengelo – hebben afgesproken om het DNA te gebruiken als onderlegger voor diverse vervolgstappen. Het college heeft dit ook expliciet besloten. Het DNA is/ wordt momenteel gebruikt als basis en uitgangspunt voor



bijvoorbeeld promotionele uitingen, citymarketing (o.a. ontwikkeling door HP naar een stadsmerk), inrichting van de openbare ruimte, de inrichting van het nieuwe stadskantoor en de nieuwe gemeentelijke huisstijl. Door het DNA, het verhaal van Hengelo, op deze manier uit te dragen versterken we in woord en beeld de kracht van Hengelo. De kernwaarden van het DNA van Hengelo zijn Leefbaar en Betrokken, Vaardig en Vindingrijk en Praktisch en Idealistisch. Binnen kunst en cultuur komt dit tot uitdrukking in een actief en betrokken verenigingsleven, ruimte voor vindingrijkheid en balans tussen idealisme en pragmatisch handelen (voor meer info: www.hengelo.nu/het-verhaal-van-hengelo).

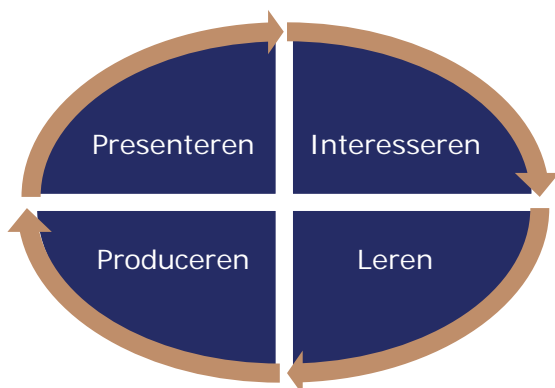
2.3 Creatieve Keten

Als leidraad voor het kunst- en cultuurbeleid hanteren we het concept van de 'creatieve keten'. Dit concept gaat uit van de functies die de culturele sector in een stad kan vervullen. De creatieve keten bestaat uit de schakels leren, produceren, presenteren en interesseren. De schakels van de keten vertegenwoordigen onafhankelijk van elkaar een specifieke functie, maar zijn ook complementair aan elkaar. Het is een cyclisch proces. In de praktijk overlappen de functies elkaar en kan een organisatie meerdere functies vervullen of aanbieden.

Toegepast op de culturele infrastructuur van Hengelo ziet de functieverdeling van de creatieve keten er als volgt uit:

Interesseren	cultuurpromotie en -marketing, sponsoring
Leren	bibliotheek, kunst-/cultuureducatie, amateurkunst, erfgoed- en techniekeducatie
Producersen	professionele kunstproductie, amateurkunst
Presenteren	podia, tentoonstellingsruimten en musea

Binnen de kunst- en cultuursector van Hengelo ligt de kracht in leren en presenteren en deze functies staan centraal in de (financiële) ondersteuning door de gemeente. De functies interesseren en produceren zijn onlosmakelijk verbonden aan leren en presenteren en daarvoor zetten we andere middelen dan subsidies in, zoals het faciliteren van samenwerkingen en het verbinden van partijen en sectoren.



Figuur 3 Creatieve Keten

3. Organisatie

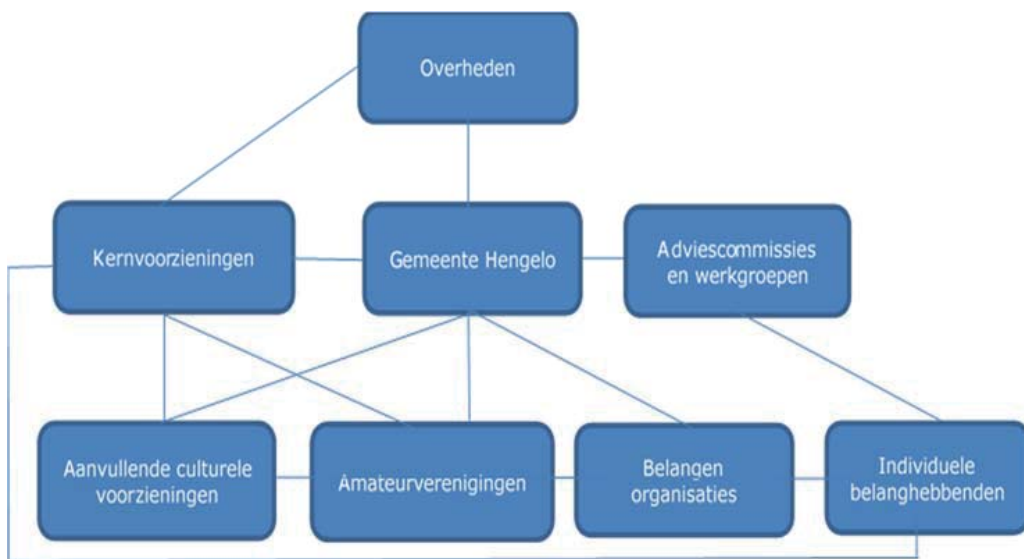
De afgelopen decennia heeft de overheid in de kunst- en cultuursector zich ten opzichte van de kunst- en cultuuraanbieders op verschillende manieren opgesteld. In het verdere verleden was het gebruikelijk om als lokale overheid op te treden als opdrachtgever (of zelfs als aanbieder). Er is ook een tijd geweest dat de lokale overheid probeerde de kunst- en cultuursector en de activiteiten aan de markt over te laten. Tegenwoordig kiezen we voor de middenweg: de dynamiek van de kunst- en cultuursector met uitvoering in de dagelijkse praktijk door de markt en de stabiliserende factor van de overheid op de lange termijn kunnen elkaar versterken. Enerzijds spelen we zo in op de behoeften van de sector en anderzijds is het mogelijk om te sturen op inhoudelijke en maatschappelijke kwaliteit.

3.1 Gemeente

Bij de gemeente zijn meerdere afdelingen betrokken bij het opstellen en uitvoeren van het kunst- en cultuurbeleid. De beleidsmedewerkers Cultuur staan het dichtst bij de uitvoering in de sector. De ambtelijke inzet richt zich op de uitvoering van het kunst- en cultuurbeleid. Denk aan het subsidiëren, het onderhouden van de relatie en het ondersteunen van verenigingen, instellingen en initiatieven, het beheer en onderhoud van de gemeentelijke kunstbezit en het leggen van verbinding van kunst en cultuur met andere domeinen en sectoren.

3.2 Partners

Organisaties, instellingen en individuen die actief zijn in de amateurkunst, beeldende kunst, cultuureducatie, cultuurparticipatie, cultureel erfgoed, evenementen, media en letteren, musea en gemeentelijke collectie en podiumkunsten ontplooiën veel activiteiten. Zo divers als de activiteiten, zijn ook deze organisaties, instellingen en individuen. In de afgelopen jaren heeft de culturele infrastructuur zich ontwikkeld en goed georganiseerd.



Figuur 4: Culturele infrastructuur in Hengelo



Culturele kernvoorzieningen

De gemeente subsidieert vier culturele kernvoorzieningen: Bibliotheek, Metropool, Schouwburg en Oyfo. Zij bepalen voor een groot deel het culturele aanbod in de stad. De gemeente maakt met de kernvoorzieningen duidelijke afspraken over hun bijdrage en rol in en buiten Hengelo op basis van een gezamenlijk vastgesteld profiel.

Aanvullende culturele voorzieningen

De gemeente subsidieert ook een aantal aanvullende culturele voorzieningen, omdat die een specifieke bijdrage leveren aan het kunst- en cultuurklimaat van de stad. Hieronder vallen organisaties als RTV Hengelo, Museum Hengelo en het virtuele Museum voor Hedendaagse Hengelse Kunst.

Amateurkunstverenigingen

Hengelo kenmerkt zich door een groot aantal verenigingen, waarbinnen inwoners van de stad en de omgeving diverse vormen van amateurkunst beoefenen. De verenigingen zijn actief dankzij betrokken, enthousiaste en gedreven vrijwilligers. Diverse kunst- en cultuurvormen hebben zich verenigd in een koepelorganisatie die als contactpersoon of klankbord voor de betreffende deelsector optreden.

Commissie

De commissie Beeldende Kunst en Vormgeving en de Erfgoedcommissie adviseren de gemeente Hengelo ten aanzien van het beleid op deze gebieden. Zij adviseren het college van B&W over onder andere de gemeentelijke regeling voor beeldende kunst en over beleidswijzigingen op het gebied van beeldende kunst en vormgeving en erfgoed. In de commissies zitten vrijwilligers die door het college worden aangesteld. Hiervoor ontvangen zij een vrijwilligersvergoeding.

Beeldende kunst

Tot slot zijn er in Hengelo tientallen beeldend kunstenaars, vormgevers en creatieve ondernemers actief. Een aantal heeft zich verenigd, zoals Ateliers '93 en Stichting 074 PK. Daarnaast organiseert HeArtpool, een initiatief van liefhebbers van beeldende kunst, activiteiten om beeldende kunst in het algemeen en die in Hengelo in het bijzonder te stimuleren.

De complete lijst van jaarlijks structureel gesubsidieerde instellingen/organisaties is te vinden in bijlage 2.

Uitvoerende partners

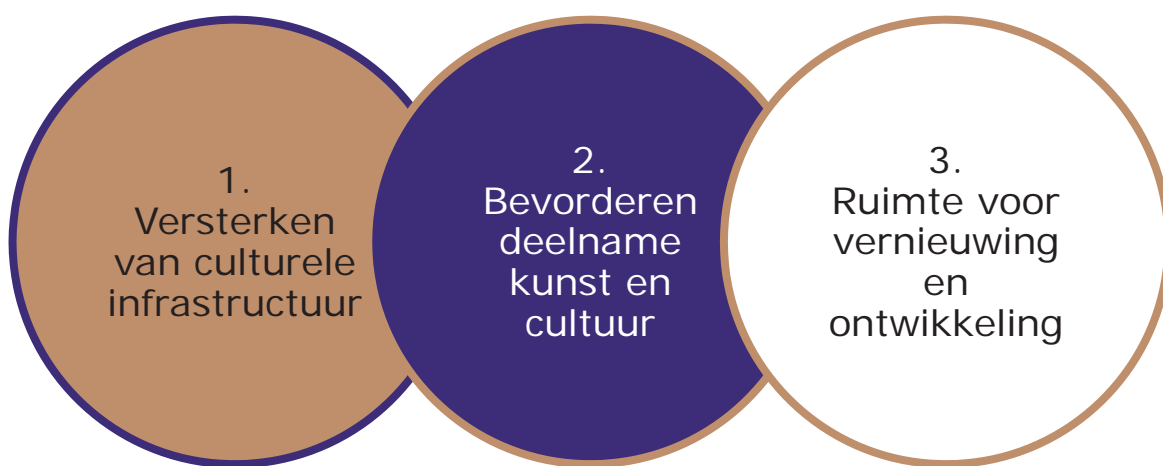
Vanuit de dagelijkse praktijk bepalen de betrokkenen in de kunst- en cultuursector welke bijdrage zij leveren aan de sector. De gemeente kan een partner zijn in de uitvoering. Bijvoorbeeld als er sprake is van een substantiële bijdrage aan de visie van het kunst- en cultuurbeleid, die past binnen het kader van onze missie en kernwaarden. Dan is er een gezamenlijk belang en kunnen we samenwerken om elkaar te versterken.

In de vorige beleidsperiode hebben we met de culturele kernvoorzieningen afspraken gemaakt over hun bijdrage aan het kunst- en cultuurbeleid. We hebben samen hun profiel en indicatoren voor hun artistiek-inhoudelijke en maatschappelijke kwaliteit vastgesteld. Dit hebben we gedaan met behulp van het Culturele Waardemodel⁶ (bijlage 4). Hierin is ook beschreven dat de kernvoorzieningen een inspirerende rol voor de sector in Hengelo vervullen en dat zij samen met de gemeente daar een faciliterende en verbindende rol in oppakken.

⁶ C. Bunnik (2016), *Naar waarde gewogen*

4. Programmalijnen

Vanuit de gemeentelijke visie op kunst en cultuur geven we het gemeentelijk beleid en de uitvoering daarvan vorm. Voor de komende beleidsperiode 2021-2024 hebben we ervoor gekozen om de elementen van de lokale organisatie, de inwoners en de toekomst in aparte programmalijnen uit te werken. Vanuit specifieke doelstellingen per programmalijn hebben we speerpunten geformuleerd, die bijdragen aan de realisatie van onze missie. Deze speerpunten maken we concreet met activiteiten. We beschrijven hierbij de rol van de uitvoerende partijen en die van de gemeente. Tot slot presenteren we per speerpunt het beoogde effect.



Figuur 5 Programmalijnen Kunst- en cultuurnota 2021-2024

4.1 Versterken van culturele infrastructuur

De infrastructuur van Hengelo representeert een passend aanbod voor de stad en is van toegevoegde waarde voor de regio. De gemeente subsidieert vier culturele kernvoorzieningen, een lokale omroep, diverse musea, tientallen amateurkunstverenigingen, een tweetal kunstenaarscollectieven en theatergezelschappen. Samen

vormen zij de culturele infrastructuur, die de basis aanbiedt voor de culturele programmering van de stad Hengelo.

Doelstelling

De culturele organisaties en instellingen zijn in staat om vanuit een eigen, uniek profiel een waardevolle bijdrage te leveren aan de kunst- en cultuursector van Hengelo.

Speerpunt 1. Doorontwikkeling culturele kernvoorzieningen

Hengelo heeft vier culturele kernvoorzieningen: Bibliotheek, Oyfo, Metropool en Schouwburg. De kernvoorzieningen bieden samen een sterk culturaanbod. Ze hebben niet alleen een lokale, maar ook een regionale functie. Dit gebeurt vanuit de creatieve ketenfuncties presenteren en leren. In de vorige beleidsperiode is de transitie van deze vier kernvoorzieningen in gang gezet met als doel om tot een toekomstbestendige culturele infrastructuur te komen. Het uitgangspunt daarbij was samenwerking, omdat dit leidt tot afstemming van aanbod en programmering, tot collegialiteit en tot winst voor alle betrokkenen. Bij de podia is daarbij gekeken naar hun bovenlokale functie. Dit heeft geleid tot een intensieve samenwerking met buurgemeente Enschede. Poppodium Metropool is daar een uniek resultaat van. Daarnaast is Bibliotheek Hengelo gefuseerd met de bibliotheken van Hof van Twente en Oldenzaal. Tot slot heeft de fusie van CREA centrum voor kunsteducatie met Techniekmuseum HEIM en Muziekschool Hengelo geleid tot een instelling met een uniek profiel voor Hengelo en de regio genaamd OYFO. De komende jaren zal Oyfo verder invulling geven aan dat profiel vanuit de nieuwe huisvesting op het Hazemeijerterrein. Op regionaal niveau liggen er meer mogelijkheden om samenwerking te optimaliseren. Denk aan samenwerking tussen theaters en musea.

Met de vier culturele kernvoorzieningen maken we prestatieafspraken over productie/output, publieksbereik, positie in de samenleving en erkenning. Bij de subsidiering maken we gebruik van het Culturele Waardemodel (bijlage 4), waarmee we ook de onderlinge relatie versterken. De komende jaren geven we verder invulling aan de positionering van de instellingen. En werken we de volgende concepten uit: Huiskamer van de Stad (Bibliotheek), Theater van de Stad (Schouwburg), de samenwerking met het amateur- en onderwijsveld en bedrijfsleven op de nieuwe locatie (OYFO) en het optimaal verbinden van Poppodium Metropool aan de (binnen)stad.

Wat blijven we doen?

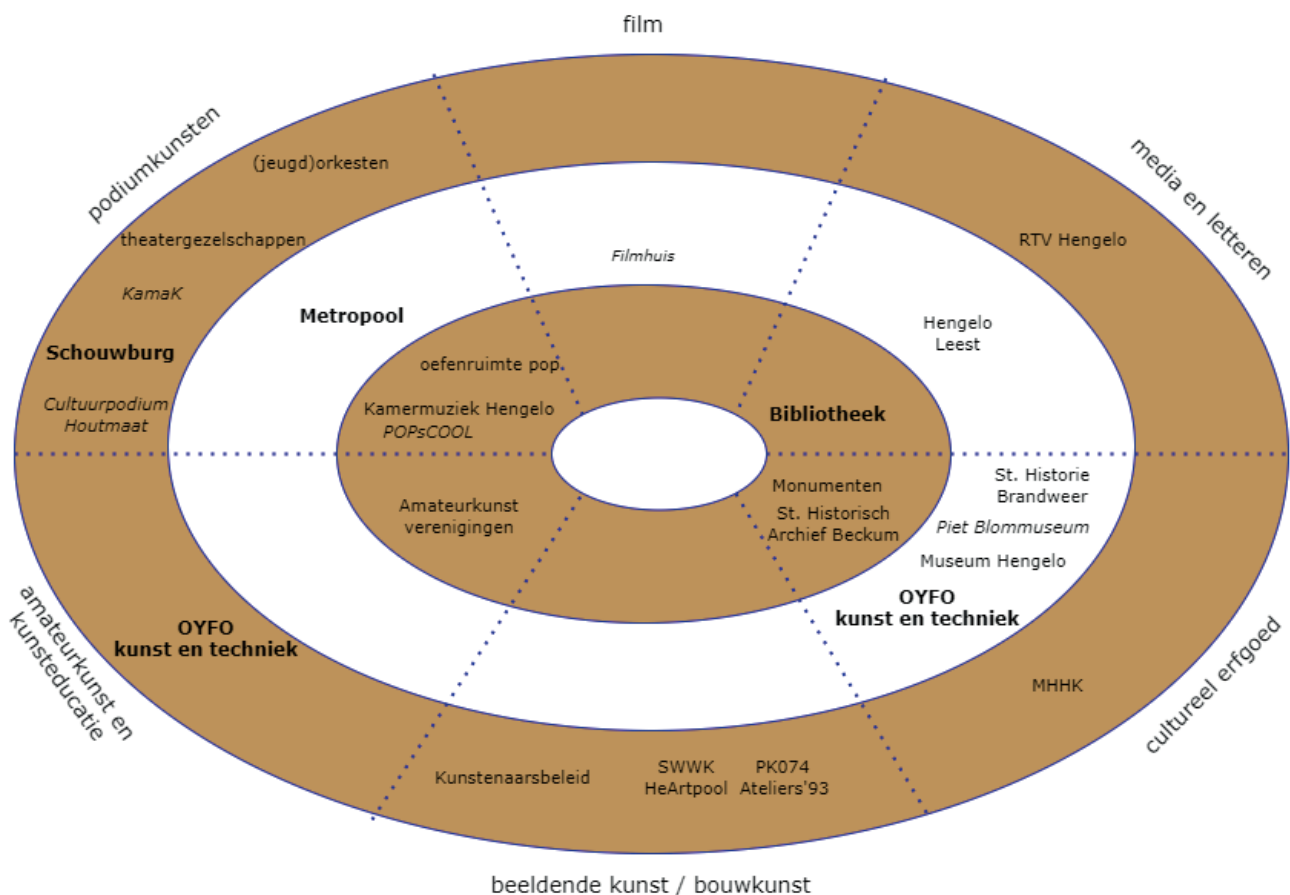
#	Activiteiten	Betreft	Rol gemeente
1	Subsidiëren van culturele kernvoorzieningen	Bibliotheek, Metropool, Oyfo en Schouwburg	Subsidiënt
2	Optimaliseren van subsidierelatie met behulp van Culturele Waardemodel en versterken van accounthouderschap (zakelijk partnerschap)		

Wat gaan we nieuw doen?

#	Activiteiten	Samen met	Rol gemeente
3	Organiseren van halfjaarlijks overleg met culturele kernvoorzieningen en amateurverenigingen om samenwerking actief te stimuleren	Bibliotheek, Metropool, Oyfo en Schouwburg, amateurverenigingen	Verbinder
4	Uitvoeren van het regionaal cultuurbeleid zoals is vastgesteld door 14 Twente gemeenten in het Cultuurprofiel van de regio Twente	Cultuurregio Twente	Penvoerder en trekker (samen met Enschede)

Beoogde effecten speerpunt 1

We verzekeren de toekomst-bestendigheid van de culturele kernvoorzieningen (mede door regionale samenwerking) en zij kunnen op hun beurt hun artistiek-inhoudelijke en maatschappelijke kwaliteit duidelijker laten zien. De relatie tussen de gemeente en de culturele instellingen wordt verbeterd.



Figuur 1 Culturele voorzieningen in Hengelo

Samenwerking culturele kernvoorzieningen en amateurveld en andere partners

De Bibliotheek, Metropool, OYFO en Schouwborg vormen de kern van Hengelose culturele infrastructuur. Vanuit hun eigen profiel hebben zij een expliciete opdracht verbinding te leggen met het amateurveld en (maatschappelijke) partners in de stad en hen te versterken. In de afgelopen zijn de kernvoorzieningen op diverse manier de verbinding aangegaan. Vanuit het amateurveld wordt deze verbinding als essentieel voor hun bestaan ervaren. De amateurkunstverenigingen zijn een onmisbare schakel in de culturele infrastructuur. Zowel kleine als grote verenigingen weten elk op hun eigen niveau inwoners te binden en te boeien. Met hun activiteiten dragen zij direct bij aan het realiseren van de cultuurvisie en indirect hebben ze een aandeel in het realiseren van ambities op sociaal domein thema's. Een kernvoorziening beschikt over professionaliteit, de faciliteiten en een netwerk waardoor het voor de verenigingen eenvoudiger is om bij te dragen aan maatschappelijke doelen. Programma's waarbij bijvoorbeeld inwoners kunnen kennismaken met kunst en cultuur dienen goed aan te sluiten bij het structurele aanbod van de amateurkunstvereniging, zodat er een natuurlijke doorloop ontstaat. Het is ook een mogelijkheid om te laten zien aan de inwoner wat er allemaal te doen is op het gebied van kunst en cultuur in Hengelo.

Metropool (directeur Johan de Jong)

"Naast de fantastische evenementen aan de voorkant van Metropool, houden we ons al jaren bezig met talentontwikkeling in de popmuziek. Deze zouden we kunnen bestempelen als amateurbands, die in de oefenruimtes repeteren, spin-offs van de pop academie of gewoon de traditionele garage of zolder bands; honderden acts bewandelden het traject vanuit de oefenruimtes "indelifit" om uiteindelijk een show in de kleine zaal en soms grote zaal te doen. De weg naar een eigen show of naar een plaats als support (voorprogramma) van een grote (inter)nationale act. De talentvolle acts worden inhoudelijk en artistiek begeleid door Metropool, maar ook krijgen ze de kans krijgt om deel te nemen aan provincie-brede activiteiten. Metropool begeleidt de acts aan de marketing kant en helpt ze om zoveel mogelijk bezoekers te bereiken. De begeleiding van pop-acts op alle niveaus vindt op dit moment plaats onder de titel: Metro | The Works. De basis voor de onderstroming leggen we o.a. al op de scholengemeenschappen met ons lespakket popmuziek binnen het vak CKV en onze DOIT-projecten."

Schouwborg (directeur Raoul Boer)

"Schouwborgen bieden van oudsher een podium aan professionele artiesten en theatergezelschappen. Maar in Hengelo is er een lange traditie om ook de amateurverenigingen een prominente plek in het programma te geven. De samenwerking met het amateurveld is de laatste jaren geïntensiveerd en heeft geleid tot bijvoorbeeld 'Stork 150 jaar-The Proms' een theaterproductie in september 2018 door de amateurkoepels met circa 200 zangers, musici en acteurs ter gelegenheid van het 150-jarig bestaan van Stork. Deze krijgt een vervolg in de vorm van een twejaarlijkse Nieuwjaars Proms.

Steeds meer culturele organisaties nemen hun intrek in de Schouwborg en er zijn steeds meer tentoonstellingen te zien. Ook het Filmhuis en Jazzclub Hengelo hebben er een plek. Verder heeft het Cultuurpodium Hengelo (HengeloLeest) in het theater een plek gevonden. Met andere culturele instellingen, zoals De Stichting Kamermuziek Hengelo en Kulturhus Borne, verzorgt de Schouwborg een gezamenlijk programma. Ook met niet-culturele organisaties ontwikkelt de Schouwborg activiteiten in en buiten het theater, zoals met Wijkkracht, Jarabee, AZC Almelo, De Slinger en het Turks Platform. Schouwborg

Hengelo heeft zich de afgelopen jaren ontwikkeld tot een echt Theater van de Stad. Met de ruim 700 activiteiten en 120.000 bezoekers bereikt de Schouwborg een groot deel van de Hengelose bevolking."

Bibliotheek Hengelo (directeur René Siteur)

"De bibliotheek organiseert regelmatig het Schrijverscafé. Oefening en uitwisseling van amateurs op het gebied van creatief schrijven. Er is maandelijks een Poëzie-lunch, waar amateurdichters uit hun werk voorlezen. Ook voor kunst is plek in het bibliotheekpand: de afgelopen jaren is aan diverse amateurkunstenaars ruimte geboden om in onze kleine expositieruimte hun werk te laten zien."

De Bibliotheek Hengelo is een serieuze samenwerkingspartner binnen het sociale domein. Zij maakt deel uit van de regiegroep taal (gemeente, Wijkkracht, ROC en Stichting lezen en Schrijven) waarin wordt samengewerkt aan het terugdringen van laaggeletterdheid. De bibliotheek is daarnaast ook de verbindende en verdiepende partner voor de inwoners van Hengelo om zich een leven lang te blijven ontwikkelen met speciale aandacht voor mensen die moeite hebben om mee te komen. Op het gebied van re-integratie en werk en inkomen is de bibliotheek een effectief platform. De bibliotheek biedt van oudsher een omgeving aan om te ontwikkelen. In dat kader biedt de bibliotheek gericht cursussen en presentaties aan voor inwoners met afstand tot de arbeidsmarkt. De Bibliotheek Hengelo is de lokale partner die jeugd en volwassenen ondersteunt bij hun taalvaardigheden en leesplezier. Geletterdheid en kritisch denken dragen bij aan gelijke kansen voor iedereen op een goede toekomst in onze samenleving.

OYFO (directeur Lous Kerkhof)

"Oyfo kunstenschool is dé plek in Hengelo waar inwoners hun talenten kunnen ontdekken en ontwikkelen onder leiding van professionals. Oyfo werkt bij voorkeur samen met diverse (Hengelose) partners/verenigingen/stichtingen en collega kernvoorzieningen. Het aanbod van verenigingen in Hengelo op het gebied van amateurkunst, zoals toneel, beeldende kunst en muziek is groot. Eén van de doelen van Oyfo Kunstenschool is het opleiden van inwoners van Hengelo, zodat de verenigingen voldoende aanwas houden en niet vergrijzen. Anderzijds blijven cursisten die ook aangesloten zijn bij een amateurvereniging vaak langer les houden. Zo is de samenwerking zowel voor Oyfo als de amateurverenigingen van belang. Naast haar vrijetijdscursussen bereikt Oyfo, als penvoerder voor het programma Cultuureducatie met Kwaliteit, alle jongeren van de basisscholen te Hengelo. Beeldende kunst, dans, toneel en muziek zijn van grote waarde en daarom zorgt Oyfo ervoor dat jeugd hier kennis mee maakt.

Ook in de wijken is Oyfo actief. Wekelijkse dans- muziek en beeldende kunstlessen vinden in wijkcentra plaats. Oyfo zet zich in om de activiteiten de komende jaren in de wijkcentra uit te breiden. Verder is Oyfo betrokken en zichtbaar bij meerdere culturele evenementen in de stad. Denk hierbij aan de WAK, Kids@thePark, KRANG, verschillende Kunstmarkten en vele andere evenementen. Of het samen met de Stichting Centrummanagement Hengelo is, de avond-4daagse of een popconcert in één van de vele Hengelose cafés. Oyfo participeert en initieert!

In Hazemeijer wil Oyfo een culturele huiskamer zijn en ruimte bieden voor repetities en het geven van concerten en optredens waarmee zij ook weer de samenwerking zoekt met de amateurkunstverenigingen."

Speerpunt 2. Verstevigen van aanvullende culturele voorzieningen

De aanvullende culturele voorzieningen in Hengelo zorgen er samen voor dat er een compleet cultureel aanbod in de stad aanwezig is en blijft. De activiteiten bestrijken veel verschillende terreinen en dragen bij aan de diversiteit en identiteit van cultuur in Hengelo. Zowel organisatorisch als financieel kennen de, veelal van vrijwilligers afhankelijke, instellingen uitdagingen om van toegevoegde waarde te kunnen zijn en te blijven.

Wat blijven we doen?

#	Activiteiten	Betreft	Rol gemeente
5	Subsidiëren van aanvullende culturele voorzieningen en optimaliseren van subsidierelatie	Aanvullende culturele voorzieningen	Subsidiënt
6	Relatiebeheer niet-structureel gesubsidieerde instellingen	Filmhuis Hengelo, Cultuurpodium Houtmaat, HengeloLeest, Theater KamaK	Verbinder
7	Subsidiëren van amateurkunstverenigingen en -initiatieven	Amateurkunstverenigingen en -initiatieven	Subsidiënt

Wat gaan we nieuw doen?

#	Activiteiten	Betreft / samen met	Rol gemeente
8	Herijken profielen, formuleren prestatie indicatoren en/of stimulering samenwerking met aanvullende culturele voorzieningen en versterken onderling relatie.	RTV Hengelo en Museum Hengelo	Subsidiënt
9	Formuleren maatschappelijke waarde Museum Hengelo en toekomstprofiel (eenmalig). Van daaruit formuleren gerichte taakstelling op bijv. immaterieel erfgoed. Kansen inzake gemeentelijke collectie en educatieprogramma.	Museum Hengelo Oyfo, Historie Brandweer Hengelo, Historisch Archief Beckum, Erfgoedcommissie, Stichting Erfgoed Hengelo, Piet Blommuseum	Subsidiënt Verbinder

Beoogde effecten speerpunt 2

Aanvullende culturele voorzieningen sturen we ook op artistiek-inhoudelijke en maatschappelijke kwaliteit, waardoor hun toegevoegde waarde voor de inwoners beter inzichtelijk worden gemaakt. RTV Hengelo en Museum Hengelo positioneren we opnieuw in de culturele basisinfrastructuur, de onderlinge relatie passen we daarop aan en de subsidiering van deze instellingen gebeurt aan de hand van het Culturele Waardemodel.



Speerpunt 3. Ondersteunen culturele sector tijdens en na de coronacrisis

Corona heeft een financiële, organisatorische en maatschappelijke impact op de instellingen en verenigingen in de culturele sector (zie paragraaf 1.4). De gevolgen van corona hebben op een langere termijn effect op de sector, waardoor er onder andere minder inkomsten uit leden, bezoekers en publiek zullen zijn en de organisaties door een verminderde betrokkenheid en afname van vrijwilligers kwetsbaarder zijn. Om de negatieve effecten van de coronacrisis te kunnen opvangen is er vanuit het Rijk in de jaren 2020 en 2021 geld beschikbaar gesteld om daar lokaal de sector te ondersteunen. In 2021 komen, op basis van de behoefte van de instellingen en verenigingen, deze middelen volledig ten goede aan de sector. Daarvoor gelden de volgende uitgangspunten:

1. behouden van de culturele infrastructuur door financiële risico's van culturele instellingen te dekken/compenseren en
2. blijven bieden van perspectief door te faciliteren dat activiteiten in coronatijd door kunnen blijven gaan (zowel fysiek als digitaal).

De impact van corona op de instellingen en verenigingen in de sector vraagt aandacht. Zowel op de korte als de lange termijn en zowel organisatorisch als financieel. Om daar goed zicht op te houden en te kunnen anticiperen met de juiste ondersteuningsmaatregelen, vindt er jaarlijks een peiling plaats, aangevuld met gesprekken met aanbieders en makers van kunst en cultuur.

Wat blijven we doen?

#	Activiteiten	Betreft	Rol gemeente
10	Ondersteunen van verenigingen en instellingen bij de dagelijkse gevolgen van de coronamaatregelen	Cultuursector	Verbinder

Wat gaan we nieuw doen?

#	Activiteiten	Betreft / samen met	Rol gemeente
11	Jaarlijkse inventarisatie corona impact en ondersteuningsbehoefte bij instellingen, verenigingen, professionele en amateurkunstenaars (online en fysiek)	Cultuursector	Verbinder
12	Ondersteunen van instellingen en verenigingen die door urgente financiële tekorten in liquiditeitsproblemen (dreigen) te komen	-	Subsidiënt
13	Ondersteunen van initiatieven en activiteiten uit de cultuursector die bijdragen aan het versterken en vernieuwen van de sector, zowel gedurende als na de coronaperiode.	Cultuursector	Subsidiënt

Beoogde effecten speerpunt 3

Behoud van het brede en diverse culturele aanbod in de gemeente Hengelo voor de inwoners, toekomstperspectief in het post-coronatijdperk voor de cultuursector en versterkende en vernieuwende activiteiten die reuring geven in de stad.



Speerpunt 4. Realiseren van samenwerking met evenementen in de stad en verbinding met Bruisende Binnenstad

De zichtbaarheid en identiteit van kunst en cultuur in de stad vergroten we door kunst- en cultuuractiviteiten te verbinden met ambities die zijn gesteld in het evenementenbeleid en de Bruisende Binnenstad. Onderzoek heeft uitgewezen dat partijen buiten de cultuursector kansen zien om samen te werken met de cultuursector ten einde de eigen ambities te realiseren.

In deze kunst- en cultuurvisie stellen we dat 'kunst en cultuur [...] het aantrekkelijk maken om hier te wonen en te verblijven'. Vanuit de gemeentelijke activiteiten van de Bruisende Binnenstad, Hart van Zuid en evenementen formuleren we ambities om een beter vestigingsklimaat te creëren en Hengelo als aantrekkelijke stad te promoten. Culturele instellingen en verenigingen en (professionele) kunstenaars worden vanuit de daar geformuleerde doelstellingen gevraagd en gestimuleerd om een bijdrage te leveren. Een goed praktijkvoorbeeld is de bespreking van de inrichting van het nieuwe Marktpllein. Daarbij benoemen we prominent de bijdrage van kunst en cultuur. Denk aan een kunstpresentatie (binnen en buiten) en culturele activiteiten als verrijking voor het plein.

Vanuit het sociaal domein is vanaf 2020 de cultuurmakelaar actief. Deze cultuurmakelaar legt actief de verbinding vanuit de kunst- en cultuursector met het sociaal domein. De opdracht van de cultuurmakelaar is om cultuur als middel in te zetten om de maatschappelijke participatie en welzijn te bevorderen. Dit heeft raakvlakken met armoede, eenzaamheid, integratie en participatie.

Wat blijven we doen?

#	Activiteiten	Betreft	Rol gemeente
14	Verbinden initiatieven uit de kunst- en cultuursector die bij willen dragen aan het project Bruisende binnenstad en evenementen door de cultuurmakelaar daar specifiek op in te zetten.	Team Bruisende binnenstad en Hengelo Promotie	Inzet cultuurmakelaar
15	Stadsbeiaardier	-	Subsidiënt

Wat gaan we nieuw doen?

#	Activiteiten	Betreft / samen met	Rol gemeente
16	Verbinden van de kunst- en cultuursector met partijen die uitvoering geven aan evenementenbeleid in de stad door jaarlijks een netwerkbijeenkomst te organiseren.	Hengelo Promotie	Initiator

Beoogde effecten speerpunt 4

De verbinding van de kunst- en cultuursector met evenementen, Hart van Zuid en programma Bruisende Binnenstad beter organiseren in de gemeentelijke organisatie. Dat leidt zichtbaar tot structurele samenwerkingen die de sector overstijgen.

4.2 Bevorderen van deelname aan kunst en cultuur

De diversiteit aan kunst- en cultuuractiviteiten is in Hengelo groot. Maar niet alle voorzieningen zijn even bekend bij inwoners. We vinden het belangrijk dat inwoners weten wat er zoal aan kunst –en cultuuractiviteiten bestaat. Zodat ze zich ervan bewust zijn en deel kunnen nemen aan activiteiten. Want kunst en cultuur verrijken je leven en dragen bij aan

persoonlijke ontwikkeling.. Het aanwakken van het cultureel bewustzijn van de inwoner is een taak voor Hengelo Promotie. Het omzetten van cultureel bewustzijn naar deelname aan kunst en cultuur is een taak van de culturele instellingen.

Doelstelling

Meer inwoners van Hengelo gaan actief deelnemen aan kunst- en cultuuractiviteiten.

Speerpunt 5. Versterken programma Cultuureducatie met Kwaliteit

Kennismaking en actieve deelname zijn cruciaal bij het vergroten van cultureel bewustzijn. Daarom zetten we in op het verstevigen van de leven-lang-leren-lijn: van cultuureducatie op jonge leeftijd via kennismakingsaanbod in vrije tijd naar verdiepingsmogelijkheden om jezelf te blijven verbeteren bij Oyfo of bij een van de vele verenigingen in de stad.

Wat blijven we doen?

#	Activiteiten	Betreft	Rol gemeente
17	Continueren van het programma Cultuureducatie met Kwaliteit op alle scholen voor primair onderwijs en (voortgezet) speciaal onderwijs met alle cultuurdisciplines (muziek, dans, drama, cultureel erfgoed, literatuur, beeldende kunst, multimedia en ook techniek)	Oyfo, PO, (V)SO en amateurverenigingen	Subsidiënt en verbinder

Wat gaan we nieuw doen?

#	Activiteiten	Betreft / samen met	Rol gemeente
18	Verbieden programma Cultuureducatie met Kwaliteit door verbinding te zoeken met voortgezet onderwijs en voorschoolse opvang.	Oyfo	Subsidiënt en verbinder
19	Ontwikkelen van laagdrempelig kennismakingsaanbod in vrije tijd voor kinderen tot 18 jaar	Oyfo i.s.m. muziek-verenigingen	Subsidiënt en verbinder

Beoogd effect bij speerpunt 5

Inwoners van Hengelo vroeg enthousiasmeren voor kunst en cultuur om zo het cultureel bewustzijn te vergroten. Door 100% van de doelgroep te bereiken in het onderwijs kunnen ze beter naar de proeflessen van OYFO geleid worden en in vervolg daarop hun plek vinden bij de amateurkunstverenigingen.

Cultuureducatie met Kwaliteit

Het landelijke Fonds voor Cultuurparticipatie (FCP) voert het Rijksbeleid ten aanzien van cultuureducatie uit. Het FCP heeft daartoe het programma Cultuureducatie met Kwaliteit (CmK) verlengd voor de periode 2021-2024. Gemeente Hengelo neemt hier weer aan deel, waarbij stichting Oyfo optreedt als penvoerder voor de partijen in de stad. In een adhesieverklaring heeft het college zich inhoudelijk en financieel verbonden

aan CmK. Ook de schoolbesturen hebben zich inhoudelijk en financieel aan het programma gecommitteerd. In Hengelo neemt 100% van de basisscholen hier aan deel. Het is een succesvol programma waar de samenwerking van OYFO met onderwijs, amateurverenigingen, culturele organisaties en Saxion Pabo bij elkaar komt. In de komende beleidsperiode werken we aan versteviging van de organisatie en uitbreiding van het aanbod, doelgroepen en bereik.

Speerpunt 6. Kunst en cultuur als middel voor sociale cohesie

We zetten kunst en cultuur ook in voor onderzoek, voor het aanzetten van (nieuwe) processen en/of voor ondersteuning bij maatschappelijke vraagstukken. Een sterk voorbeeld is community art. Dit is een vorm van actieve cultuur- en maatschappelijke participatie waarbij professionals en amateurkunstenaars samenwerken met inwoners aan sociaal-maatschappelijke vraagstukken. Het doel is een hoogwaardig product tot stand brengen, waaraan alle deelnemers inhoudelijk en artistiek bijdragen.

Wat blijven we doen?

#	Activiteiten	Betreft	Rol gemeente
20	Inzetten van cultuurparticipatieprogramma ten behoeve van participatie, eenzaamheid re-integratie, armoede in het sociaal domein.	Culturele instellingen, WijKracht	Inzet cultuurmakelaar

De cultuurmakelaar legt vanuit het cultuurparticipatie-programma verbinding met thema's in het sociaal domein, zoals armoede, eenzaamheid, participatie en re-integratie.

Beoogd effect bij speerpunt 6

Toename van activiteiten / projecten waarin cultuuractiviteiten zichtbaar bijdragen aan doelstellingen op het gebied van armoede, eenzaamheid, participatie en re-integratie.

Speerpunt 7. Kunst en cultuur voor iedereen toegankelijk en zichtbaar

De openbare ruimte is vrij toegankelijk voor alle Hengeloërs. Door kunst in de openbare ruimte te plaatsen en deze te duiden komt kunst dichterbij de inwoners. Kunst- en cultuuractiviteiten in de binnenstad en de wijken brengen het aanbod laagdrempelig naar de inwoner toe. Vanuit de hele sector is de vraag gekomen om meer aandacht te geven voor promotie van het aanbod van kunst- en cultuur in de stad. Samen met Hengelo Promotie pakken we dit op, waarbij we kijken hoe we vanuit één logische vindplaats het aanbod multimediaal onder de aandacht kunnen brengen. Hierbij streven we naar eenheid en professionaliteit en optimale benutting van communicatiekanalen, zodat we een zo groot mogelijk publiek bereiken. Met de lokale media (zoals RTV Hengelo en Filmhuis Hengelo) bekijken we of en op welke wijze zij hier een bijdrage aan kunnen leveren. De gemeente treedt hier op als verbindende partij.

De afgelopen jaren blijkt dat de stadsdichter van waarde is om poëzie als kunstvorm te promoten, maar dat deze ook een rol vervult door de actualiteit van de stad vanuit een andere dan een cultureel georiënteerde invalshoek te belichten. In samenwerking met Hengelo Leest wordt bekeken hoe dat gemaximaliseerd kan worden en in hoeverre dit gefaciliteerd moet worden.

Wat gaan we nieuw doen?

#	Activiteiten	Betreft / samen met	Rol gemeente
21	De stadsdichter meer zichtbare positie geven in de stad	Hengelo Leest	Subsidiënt
22	Actief promoten en zichtbaar maken van het Hengelose aanbod van kunst- en cultuur aanbieders	Cultuursector, Hengelo Promotie, RTV Hengelo en/of Filmhuis Hengelo	Verbinder

Beoogd effect bij speerpunt 7

Hogere bekendheid van en waardering voor kunst en cultuur in Hengelo door de Hengeloërs.



4.3 Ruimte voor vernieuwing en ontwikkeling

Hengelo is een stad waar ondernemende mensen en bedrijven hun ideeën weten te realiseren. Dat past bij deze innovatieve industrie- en techniekstad. De wereld verandert voortdurend en daarin hoort ruimte te zijn voor vernieuwing en ontwikkeling. Met respect en gevoel voor het verleden, werken we aan de toekomst.

Doelstelling

Hengelo stimuleert (jonge) makers en kunstenaars om zich te vernieuwen en te ontwikkelen. De gemeente verbindt de netwerken van creatieve ondernemers en kunstenaars met elkaar en faciliteert ruimte en activiteiten in de (binnen) stad voor beeldend kunstenaars om zich te presenteren.

Speerpunt 8. Vernieuwen en verjongen

In de samenleving leven de ideeën waar inwoners, creatieve ondernemers en (beeldend) kunstenaars. Zij werken in de praktijk, volgen nauwgezet de trends en ontwikkelingen en spelen daar dagelijks op in. Ook binnen de kunst- en cultuursector zijn continue ontwikkelingen. Het is noodzakelijk om daarop in te blijven spelen en om te blijven toetsen wat bij een stad als Hengelo past. Bij vernieuwing en ontwikkeling hoort ook het verbinden van nieuwe doelgroepen. Vanuit de activiteiten in de binnenstad ervaren wij een toestroom van vragen van creatieve ondernemers. Er ontstaan prachtige initiatieven als Oogst (als startup gefinancierd vanuit de regionale samenwerking) die vorm en kleur geven aan de stad en de Hengelose samenleving.

Wat gaan we nieuw doen?

#	Activiteiten	Betreft / samen met	Rol gemeente
23	Creatieve ondernemers interesseren en binden aan de stad Hengelo door het creëren van broedplaatsen (ruimte voor jonge makers) en het atelierbeleid zo in te richten dat er meer doorstroming is	Cultuurregio Twente, Advies-commissie BKV	Informereren en verbinden
24	Instellen van werkgroep of klankbordgroep waarmee jonge makers/kunstenaars/ creatieve ondernemers bij kunst en cultuur in de stad worden betrokken	Adviescommissie BKV, Stichting In Wording	Organiseren en faciliteren

Beoogd effecten bij speerpunt 8

Jonge makers en kunstenaars krijgen ruimte in de stad om zich te ontwikkelen. Vanuit praktijkervaringen en het perspectief van de nieuwe generatie makers komt zicht op ontwikkelingen en uitdagingen in de sector en de toekomstige behoeften.



Speerpunt 9. Beeldende Kunst

Hengelo heeft voor wat betreft beeldende kunst in de stad een lange geschiedenis. In het verleden vervulde (het gesubsidieerde) AkkuH een centrale rol in dit domein. In de afgelopen beleidsperiode is die rol onder meer opgepakt door particuliere initiatieven zoals HeArtGallery en Stichting 074 PK. De gemeente heeft in de laatste periode ingezet op het faciliteren van mogelijkheden aan professionele kunstenaars om te produceren en zich te presenteren in Hengelo. Hierbij laten we het initiatief bij het werkveld. Het bieden van mogelijkheden om te produceren en te presenteren is ook binnen deze nota het uitgangspunt, waarbij de keuze voor invulling hiervan is gemaakt op basis van de aanbevelingen uit de evaluatie van de Kunst- en Cultuurvisie 2014-2020, de thema's van het Cultuurprofiel Twente, het in 2020 opgeleverde advies 'Beeldende Kunst in Hengelo', de resultaten van de peiling onder het HengeloPanel en input op Politieke Markten (25 augustus en 24 november 2020, 25 mei 2021) en de raadpleging van de adviescommissie Beeldende Kunst en Vormgeving.

Beeldende kunst op de lange termijn

Met respect voor het verleden en met oog voor de toekomst leggen we de komende jaren het fundament voor de herpositionering van beeldende kunst in de culturele infrastructuur van Hengelo. Het doel is om het klimaat voor produceren en presenteren voor (professioneel) beeldend kunstenaars te versterken. Dit vraagt letterlijk en figuurlijk om ruimte en dat uit zich in een solide atelierbeleid, een voorziening voor presentatie en tentoonstellingen en goede en toegankelijke subsidieregeling(en). In lijn van de geformuleerde kernwaarden dienen de nieuwe beleidsactiviteiten van (zichtbare) waarde te zijn voor de stad en aan te sluiten bij de vraag van de inwoners. Ten aanzien van de organisatie stimuleren we lokale en regionale samenwerking. In de praktijk betekent dit dat we als gemeente investeren als de waarde van beeldende kunst voor de stad en/of de publieksbeleving concreet is geformuleerd en dat we op basis daarvan prestatie-indicatoren en resultaatafspraken maken en monitoren.

Met de huidige ontwikkelingen als in de binnenstad, Hart van Zuid en het Marktplaatsje liggen er voor beeldende kunst niet alleen kansen, maar ook al concrete mogelijkheden. In 2024 moet beeldende kunst in Hengelo zo geïntegreerd zijn dat er, passend bij de omvang van de stad, structureel voldoende mogelijkheden zijn om te kunnen produceren en te presenteren.

We zetten extra in op de presentatie van beeldende kunst in de (binnen)stad en dragen daarmee bij aan de ambitie om Hengelo een aantrekkelijke stad te laten zijn om in te wonen en te verblijven. We stellen middelen beschikbaar voor het organiseren en faciliteren van activiteiten voor beeldende kunst: voor een presentatieplek die toegankelijk is met de intentie deze permanent te laten zijn. Tot slot achten we het formuleren van een lange termijnvisie op atelierbeleid en een visie op het toegankelijk maken en tonen van de gemeentelijke kunstcollectie noodzakelijk voor een goed klimaat voor beeldend kunstenaars. De activiteiten die in de afgelopen periode voor hebben gezorgd dat professioneel beeldend kunstenaars ruimte hadden om te produceren en de gelegenheid boden om zich te ontwikkelen en te presenteren blijven behouden en samen met de nieuwe activiteiten dienen deze te zorgen voor een goed klimaat voor.

Wat blijven we doen?

#	Activiteiten	Betreft	Rol gemeente
25	Subsidie uitvoeringsregeling Beeldende Kunst	Ateliers '93, SWWK, Stichting HeArtpool en MHHK	Subsidiënt
26	Stimuleringsregeling Beeldende Kunst en Vormgeving	-	Subsidiënt
27	Beheer en onderhoud van de gemeentelijke collectie en in beeld krijgen van de omvang, de staat en de (artistieke/financiële) waarde van de huidige gemeentelijke kunstcollectie in de binnenruimten.	- -	Uitvoeren Uitvoeren

Wat gaan we nieuw doen?

#	Activiteiten	Betreft / samen met	Rol gemeente
28	Structureel ambtelijk ondersteunen van de Adviescommissie BKV zodat deze optimaal tot zijn recht komt in de praktijk	Adviescommissie Beeldende Kunst en Vormgeving	Organiseren
29	Realiseren van activiteiten om professioneel beeldende kunstenaars op bestaande en nieuwe podia te laten exposeren	Nog nader te bepalen ⁸	Subsidiënt en verbinder
30	Realiseren (museale) podia voor Beeldende Kunst bij bestaande culturele voorzieningen	OYFO, Museum Hengelo	Verbinder
31	Formuleren en uitvoeren van visie gemeentelijke kunstcollectie: wat kunnen/willen we ermee en wat is daarvoor nodig? ⁹	Adviescommissie BKV	Uitvoeren
32	Formuleren en uitvoeren atelierbeleid	Adviescommissie BKV	Uitvoeren

Beoogd effecten bij speerpunt 9

Het klimaat om als professionele beeldende kunstenaars in Hengelo te produceren en presenteren verbeterd doordat de mogelijkheden om op bestaande en nieuwe podia te presenteren worden vergroot, het atelierbeleid en visie op gemeentelijke kunstcollectie wordt geformuleerd en uitgevoerd en de professionele beeldende kunstenaars worden gestimuleerd om (innovatief) te produceren.

Personele gevolgen

Om bovenstaande activiteiten te realiseren is een ambtelijke uitbreiding van 0,4 FTE voor een beleidsmedewerker beeldende kunst noodzakelijk.

Met dit speerpunt zetten we vanuit vernieuwing en versterking in op een ruimer beleid ten aanzien van beeldende kunst dan in de afgelopen beleidsperiode. Dit vraagt om een ambtelijk aanspreekpunt beeldende kunst, omdat het beleid beeldende kunst de opdracht voor de ambtelijke organisatie én de adviescommissie Beeldende Kunst verzwaaert. De beleidsmedewerker Beeldende kunst zetten we onder andere in voor:

- Structureel ambtelijk ondersteunen van de adviescommissie Beeldende kunst en vormgeving
- in samenwerking met de adviescommissie herijken van de taakstelling;
- beheren van relaties met de instellingen beeldende kunst (structureel en incidenteel gesubsidieerde partijen);
- beheren van relatie met uitvoerende partij die de presentatie van professioneel beeldende kunst uit gaat voeren;
- formuleren van en uitvoering geven aan atelierbeleid en beleid gemeentelijke kunstcollectie
- ondersteunen van en vraagbaak voor eventuele beschikbare ruimten die voor beeldende kunstenaars mogelijk geschikt zijn als werkruimtes (bedrijventerreinen, gebouwen);
- formuleren van atelierbeleid voor de gemeente Hengelo;
- zijn van vraagbaak en leggen van verbinding beeldende kunst in de (binnen)stad en met evenementen.

⁸ Met OYFO en Concordia Enschede zijn in 2020 en 2021 oriënterende gesprekken gevoerd over (gezamenlijke) uitvoering van de deze activiteit

⁹ Bij het uitwerken wordt een verbinding gelegd met de nota's Kwartiermaken voor de Collectie Hengelo (2008) en Deltaplan Collectie Hengelo (2010)



Oyfo

5. Planning

Programmaliijn 1: Versterken culturele infrastructuur

Speerpunt 1. Doorontwikkeling culturele kernvoorzieningen

#	Wat blijven we doen?	2021	2022	2023	2024
1	Subsidiëren van culturele kernvoorzieningen				
2	Optimaliseren van subsidierelatie met behulp van Culturele Waardemodel en versterken relatie				
	Wat gaan we nieuw doen?	2021	2022	2023	2024
3	Organiseren van halfjaarlijks overleg met culturele kernvoorzieningen en amateurverenigingen om samenwerking actief te stimuleren				
4	Uitvoeren van het regionaal cultuurbeleid zoals is vastgesteld door 14 Twente gemeenten in het Cultuurprofiel van de regio Twente				

Speerpunt 2. Versteven van aanvullende culturele voorzieningen

#	Wat blijven we doen?	2021	2022	2023	2024
5	Subsidiëren van aanvullende culturele voorzieningen en optimaliseren van subsidierelatie				
6	Relatiebeheer niet-structureel gesubsidieerde instellingen				
7	Subsidiëren van amateurkunstverenigingen en - initiatieven				
	Wat gaan we nieuw doen?	2021	2022	2023	2024
8	Herijken profielen, formuleren prestatie indicatoren en/of stimulering samenwerking met aanvullende culturele voorzieningen en versterken onderling relatie.				
9	Formuleren maatschappelijke waarde Museum Hengelo en toekomstprofiel (eenmalig).				

Speerpunt 3. Ondersteunen culturele sector op gevolgen coronacrisis

#	Wat blijven we doen?	2021	2022	2023	2024
10	Ondersteunen van verenigingen en instellingen bij de dagelijkse gevolgen van de coronamaatregelen		?		
	Wat gaan we nieuw doen?	2021	2022	2023	2024
11	Jaarlijkse inventarisatie corona impact en ondersteuningsbehoefte bij instellingen, verenigingen, professionele en amateurkunstenaars (online en fysiek)				
12	Ondersteunen van instellingen en verenigingen die door urgente financiële tekorten in liquiditeitsproblemen (dreigen) te komen				
13	Ondersteunen van initiatieven en activiteiten uit de cultuursector die bijdragen aan het versterken en vernieuwen van de sector, zowel gedurende als na de coronaperiode.		?		

Speerpunt 4. Realiseren van samenwerking evenementen in de stad en verbinding met Bruisende Binnenstad

#	Wat blijven we doen?	2021	2022	2023	2024
14	Verbinden initiatieven uit de kunst- en cultuursector die bij willen dragen aan het project Bruisende binnenstad en evenementen				
15	Stadsbeiaardier				
	Wat gaan we nieuw doen?	2021	2022	2023	2024
16	Netwerkbijeenkomst organiseren om kunst- en cultuursector te verbinden met partijen die evenementen organiseren.				

Programmaliijn 2: Bevorderen deelname door kunst en cultuur

Speerpunt 5. Versterken programma Cultuureducatie met Kwaliteit

#	Wat blijven we doen?	2021	2022	2023	2024
17	Continueren van het programma Cultuureducatie met Kwaliteit op alle scholen voor primair onderwijs en (voortgezet) speciaal onderwijs				
#	Wat gaan we nieuw doen?	2021	2022	2023	2024
18	Verbeden programma Cultuureducatie met Kwaliteit door verbinding te zoeken met voortgezet onderwijs en voorschoolse opvang.				
19	Ontwikkelen van laagdrempelig kennismakingsaanbod in vrije tijd voor kinderen tot 18 jaar				

Speerpunt 6. Kunst en cultuur als middel voor sociale cohesie

#	Wat blijven we doen?	2021	2022	2023	2024
20	Inzetten van cultuurparticipatieprogramma ten behoeve van participatie, eenzaamheid re-integratie, armoede in het sociaal domein.				

Speerpunt 7. Kunst en cultuur voor iedereen toegankelijk en zichtbaar

#	Wat gaan we nieuw doen?	2021	2022	2023	2024
21	De stadsdichter meer zichtbare positie geven in de stad				
22	Actief promoten en zichtbaar maken van het Hengelose aanbod van kunst- en cultuuraanbieders				

Programmaliijn 3: Ruimte voor vernieuwing en ontwikkeling

Speerpunt 8. Vernieuwen en verjongen

#	Wat blijven we doen?	2021	2022	2023	2024
23	Creatieve ondernemers interesseren en binden aan de stad Hengelo door het creëren van broedplaatsen (ruimte voor jonge makers) en het atelierbeleid zo in te richten dat er meer doorstroming is				
24	Instellen van werkgroep of klankbordgroep waarmee jonge makers/kunstenaars/ creatieve ondernemers bij kunst en cultuur in de stad worden betrokken				

Speerpunt 9. Beeldende Kunst

#	Wat blijven we doen?	2021	2022	2023	2024
25	Subsidie uitvoeringsregeling Beeldende Kunst				
26	Stimuleringsregeling Beeldende Kunst en Vormgeving				
27	Beheer en onderhoud van de gemeentelijke collectie				

#	Wat gaan we nieuw doen?	2021	2022	2023	2024
28	Structureel ambtelijk ondersteunen van de Adviescommissie BKV				
29	Realiseren van activiteiten om professioneel beeldende kunstenaars op wisselende podia te laten exposeren				
30	Realiseren (museale) podia voor Beeldende Kunst bij bestaande culturele voorzieningen				
31	Formuleren visie gemeentelijke kunstcollectie				
32	Formuleren van atelierbeleid				

6. Monitoring en evaluatie

In het Jaarverslag en de Jaarrekening blikt het college inhoudelijk en financieel terug op de programmalijnen en de ontwikkeling daarvan. Dit gebeurt uiteraard ook voor het kunst- en cultuurbeleid. Om goed tussentijds te monitoren en aan het einde te evalueren, is het van belang om vooraf te bepalen welke informatie relevant is en wie dat verzamelt. In de periode 2021-2024 onderzoeken we wat de voortgang van het ingezette beleid is, zowel kwalitatief als kwantitatief. De monitoring en evaluatie wordt opgezet en uitgevoerd door de gemeente, in samenwerking met Kennispunt Twente.

Fase 1 Voorbereiding 2021

In 2021 voeren we de volgende acties uit:

1. Vaststellen van prestatie-indicatoren van kunst- en cultuurbeleid (per programmalijn)
- 2a. Bepalen 'profielen' en prestatie-indicatoren subsidies van aanvullende culturele voorzieningen.
- 2b. Opnemen van prestatie-indicatoren Culturele Waarde Model in relevante subsidieregelingen (zie bijlage 4).

Toelichting bij actie 1

De prestatie-indicatoren zijn bedoeld om effecten van het ingezette beleid per programmalijn te meten en in welke mate de doelstelling wordt bereikt. We gaan er hierbij vanuit dat de prestatie door de gemeente kan worden beïnvloed.

Toelichting bij actie 2

Om een culturele voorziening goed te beschrijven dienen we te bepalen wat het 'profiel' is van de instelling. Wat doet de instelling, wat is hun missie/visie, welke activiteiten voeren ze uit, wat de positie is in het lokale/regionale/ nationale culturele veld en welke toegevoegde waarde het heeft voor de gemeente Hengelo en haar inwoners. Op basis daarvan kunnen we aan de hand van het Culturele Waardemodel prestatie-indicatoren vaststellen waar de prestaties (en dus waarde) van de gesubsidieerde instelling jaarlijks aan getoetst kunnen worden. Deze prestatie-indicatoren worden in samenspraak met de instelling vastgesteld.

Programmalijn 1. Versterken van culturele infrastructuur

Beoogd effect	Prestatie-indicator	Jaar 0-meting + frequentie
1. De toekomstbestendigheid van de culturele kernvoorzieningen wordt verzekerd en zij kunnen hun artistiek inhoudelijke en maatschappelijke kwaliteit duidelijker laten zien.	A. Culturele kernvoorzieningen zijn financieel gezond en tonen jaarlijks aan wat hun productie/output, publieksbereik, positie in samenleving en erkenning activiteiten is	2019 Jaarlijks
2. Door een versterkt accounthouderschap wordt de relatie tussen gemeente en instellingen verbeterd.	B. Kwalitatieve en kwantitatieve waardering van de relatie met structureel gesubsidieerde instellingen met de gemeente	2022 Jaarlijks
3. Aanvullende culturele voorzieningen worden gestuurd op artistiek-inhoudelijke en maatschappelijke kwaliteit, waardoor hun toegevoegde waarde voor de inwoners beter inzichtelijk worden gemaakt.	C. Er zijn afspraken met de aanvullende culturele voorzieningen over hun productie/output, publieksbereik, positie in samenleving en erkenning activiteiten is en hoe ze die aan de gemeente toonbaar kunnen maken D. Afspraken liggen vast in betreffende subsidie-uitvoeringsregelingen.	2022 Jaarlijks
4. De verbinding van de kunst- en cultuursector met evenementen en programma Bruisende Binnenstad is zichtbaar en leidt tot structurele samenwerkingen die de sector overstijgen	E. Aantal kunst- en cultuuractiviteiten in de stad en waardering door inwoners daarvan (vanuit doelstellingen van beleid Evenementen en Bruisende binnenstad)	2021 Jaarlijks

Programmaliijn 2. Bevorderen van deelname aan kunst en cultuur

Beogd effect	Prestatie-indicator	Jaar 0-meting + frequentie
5. Basisonderwijs (inclusief (v)so) en uitbreiding van naar voorschools en voortgezet onderwijs en een laagdrempelig kennismakingsprogramma in de vrijetijd	F. Aantal activiteiten en deelnemers vanuit Cultuur met Educatie op basisscholen, (v)so's, voorschools en voortgezet onderwijs G. Aantal activiteiten en deelnemers aan kennismakingsprogramma in vrije tijd H. Aantal deelnemers wat doorstroomt naar amateurverenigingen	2022 Jaarlijks
6. Sterkere verbinding van kunst- en cultuuractiviteiten met beleidsterreinen van sociaal domein met zichtbare resultaten.	I. Aantal kunst- en cultuuractiviteiten vanuit sociaal domein thema's als armoede, eenzaamheid, participatie, re-integratie	
7. Hogere bekendheid van, waardering voor en deelname aan kunst en cultuur in Hengelo.	J. Percentage inwoners dat bekend is met de culturele voorzieningen, tevreden is over aanbod van kunst en cultuur door inwoners en deelneemt aan kunst en cultuur	2022 (2-)Jaarlijks

Programmaliijn 3. Ruimte voor vernieuwing en ontwikkeling

Beogd effect	Prestatie-indicator	Jaar 0-meting + frequentie
8. Jonge makers en kunstenaars krijgen de ruimte in de stad om zich te ontwikkelen	K. Aantal jonge makers en kunstenaars dat bij gemeente bekend is	2023 2-Jaarlijks
9. Vanuit de praktijk en vanuit het perspectief van nieuwe generatie makers komt zicht op ontwikkelingen en uitdagingen in de sector	Geen prestatie indicator	
10. Professionele beeldende kunstenaars krijgen verschillende podia om te presenteren en dat vergroot de aandacht en de toegankelijkheid voor deze kunstvorm. Professionele beeldende kunstenaars worden gestimuleerd om (innovatief) te produceren	L. Aantal podia waarop wordt gepresenteerd M. Aantal tentoonstellingen/exposities wat georganiseerd is N. Aantal professionele kunstenaars wat gebruik maakt van de Stimuleringsregeling Beeldende kunst	2022 Jaarlijks 2016? Jaarlijks

Fase 2 Onderzoek en tussenrapportage in 2022 en 2023

In 2021 zetten we de onderzoeken op die in 2022 en 2023 uitgevoerd worden. In samenwerking met Kennispunt Twente wordt dit opgepakt door het Inwonerspanel te bevragen en ook door kwalitatief en kwantitatief onderzoek te doen bij de culturele kernvoorzieningen, aanvullende culturele kernvoorzieningen, commissies, belangverenigingen en raad.

Elke peiling leidt tot een tussenrapportage. Met een informatieve bijeenkomst wordt de raad jaarlijks geïnformeerd. Wij willen deze bijeenkomsten ook gebruiken om de raad te informeren over onder meer de ontwikkeling

van de samenwerking tussen culturele kernvoorzieningen en de amateurkunstverenigingen, Cultuur met Educatie, opbrengsten samenwerking Cultuurregio Twente en de toepassing model Culturele Waardemodel.

Fase 3 Evaluatie in 2024

De laatste peiling van Kennispunt is kwantitatieve informatie voor de eindevaluatie van de kunst- en cultuurnota 2021-2024. In deze periode voeren wij ook gesprekken met partners, commissies en politieke partijen over de effecten van de kunst- en cultuurnota 2021-2024. Het resultaat is een evaluatierapport voor raad in oktober 2024.

7. Financiën

De financiering van het kunst- en cultuurbeleid is vastgesteld in de beleidsbegroting 2021-2025. In de nota worden voorstellen gedaan voor nieuw beleid, waar aanvullende

financiële middelen voor benodigd zijn. In onderstaand overzicht van de meerjarenbegroting 2021 -2024 zijn deze toegevoegd.

MEERJARENBEGROTING 2021-2024								
Taakveld	2021		2022		2023		2024	
	Nieuw	Totaal begroting	Nieuw	Totaal begroting	Nieuw	Totaal begroting	Nieuw	Totaal begroting
30.1 - Muziekschool (Oyfo)		€ 1.218.175		€ 1.216.519		€ 1.214.863		€ 1.213.207
30.2 - Creativiteitscentra (Oyfo)		€ 559.603		€ 559.603		€ 559.603		€ 559.603
30.3 - Schouwburg Hengelo		€ 2.249.417		€ 2.244.446		€ 2.239.474		€ 2.234.502
30.4 - Metropool		€ 839.619		€ 837.560		€ 835.585		€ 833.610
30.5 - Culturele (amateur) verenigingen en stellingen		€ 170.842		€ 170.842		€ 170.842		€ 170.842
30.6 - Beeldende kunst	€ 51.500	€ 257.172	€ 110.500	€ 316.171	€ 110.500	€ 316.171	€ 110.500	€ 316.171
30.7 - Cultuur en school		€ 22.634		€ 22.634		€ 22.634		€ 22.634
30.8 - Diverse cultuursubsidies	€ 750	€ 363.381	€ 4.500	€ 144.508	€ 4.500	€ 144.508	€ 4.500	€ 144.508
Totaal taakveld - 5.3 - Cultuurpresentatie, cultuurproductie en cultuurparticipatie	€ 52.250	€ 5.680.843	€ 115.000	€ 5.512.283	€ 115.000	€ 5.503.680	€ 115.000	€ 5.495.077
40.1 - HEIM (Oyfo)		€ 294.683		€ 294.683		€ 294.683		€ 294.683
40.2 - Overige musea	€ 5.000	€ 69.468		€ 64.468		€ 64.468		€ 64.468
Totaal taakveld - 5.4 - Musea	€ 5.000	€ 364.151	€ 0	€ 359.151	€ 0	€ 359.151	€ 0	€ 359.151
50.2 - Diverse monumenten		€ 4.065		€ 4.065		€ 4.065		€ 4.065
Totaal taakveld - 5.5 - Cultureel erfgoed	€ 0	€ 4.065	€ 0	€ 4.065	€ 0	€ 4.065	€ 0	€ 4.065
60.1 - Bibliotheek		€ 2.557.945		€ 2.521.006		€ 2.520.503		€ 2.519.999
60.2 - RTV Hengelo		€ 50.541		€ 50.541		€ 50.541		€ 50.541
Totaal taakveld - 5.6 - Media	€ 0	€ 2.608.486	€ 0	€ 2.571.547	€ 0	€ 2.571.044	€ 0	€ 2.570.540
TOTAAL	€ 57.250	€ 8.657.545	€ 115.000	€ 8.447.046	€ 115.000	€ 8.437.940	€ 115.000	€ 8.428.833

Toelichting

Als vertrekpunt voor de financiële toelichting is de gemeentelijke begroting 2021-2024 als basis genomen. De tabel presenteert de totale lasten van de gemeente voor de betreffende taakvelden. Deze lasten omvatten onder andere subsidies, kapitaallasten en personeelslasten.

Om de uitvoering van speerpunt 9 Beeldende kunst uit te kunnen voeren is extra ambtelijke ondersteuning van 0,4 FTE benodigd. Op dit moment is er geen taakstelling voor de gemeentelijke organisatie ten aanzien van beeldende kunst

en ontbreekt het aan de benodigde capaciteit en kennis. De verwachte kosten zijn plm. €35.000 per jaar (van 2021 tot en met 2024). Deze personeelslasten komen terug op taakveld 5.30.6.

De bovenstaande tabel laat voor de kernvoorzieningen een afnemend bedrag zien. Deze wordt veroorzaakt doordat jaarlijks wordt afgeschreven op de boekwaarde van activa en hierover rentekosten worden berekend. Deze afname heeft geen invloed op de hoogte van de subsidie die de kernvoorzieningen ontvangen.

Gebruikte documentatie

In deze kunst- en cultuurnota wordt er verwezen naar diverse beleidsdocumenten, rapporten en onderzoeken van de gemeente Hengelo en van derde partijen.

- Cultuurnota 2014-2020: KenT u Hengelo
- Evaluatie_kunst-en_cultuurvisie_2014-2020
- Verhaal van Hengelo (<https://www.hengelo.nu/dit-is-het-verhaal-van-hengelo/>)
- Uitgangspunten Cultuurbeleid 2021-2024
- Accommodatiebeleid Sociaal en vastgoedkaders (2021)
- Cultuurnota Overijssel 2017-2020
- Landsdeel Oost Convenant 2017-2020
- Cultuurprofiel regio Twente
- LaGroup (2018), Gemeenten Enschede, Hengelo, Almelo: plannen voor een stedelijke cultuur regio Twente - het verschil maken
- C. Bunnik (2016), Naar waarde gewogen
- C. Wijn (2013), De Culturele Stad
- Kennispunt Twente (2020), Inwonerspanel, 2 - 16 maart
- Kennispunt Twente (2020), Rapportage Resultaten binnenstadpeiling 2019



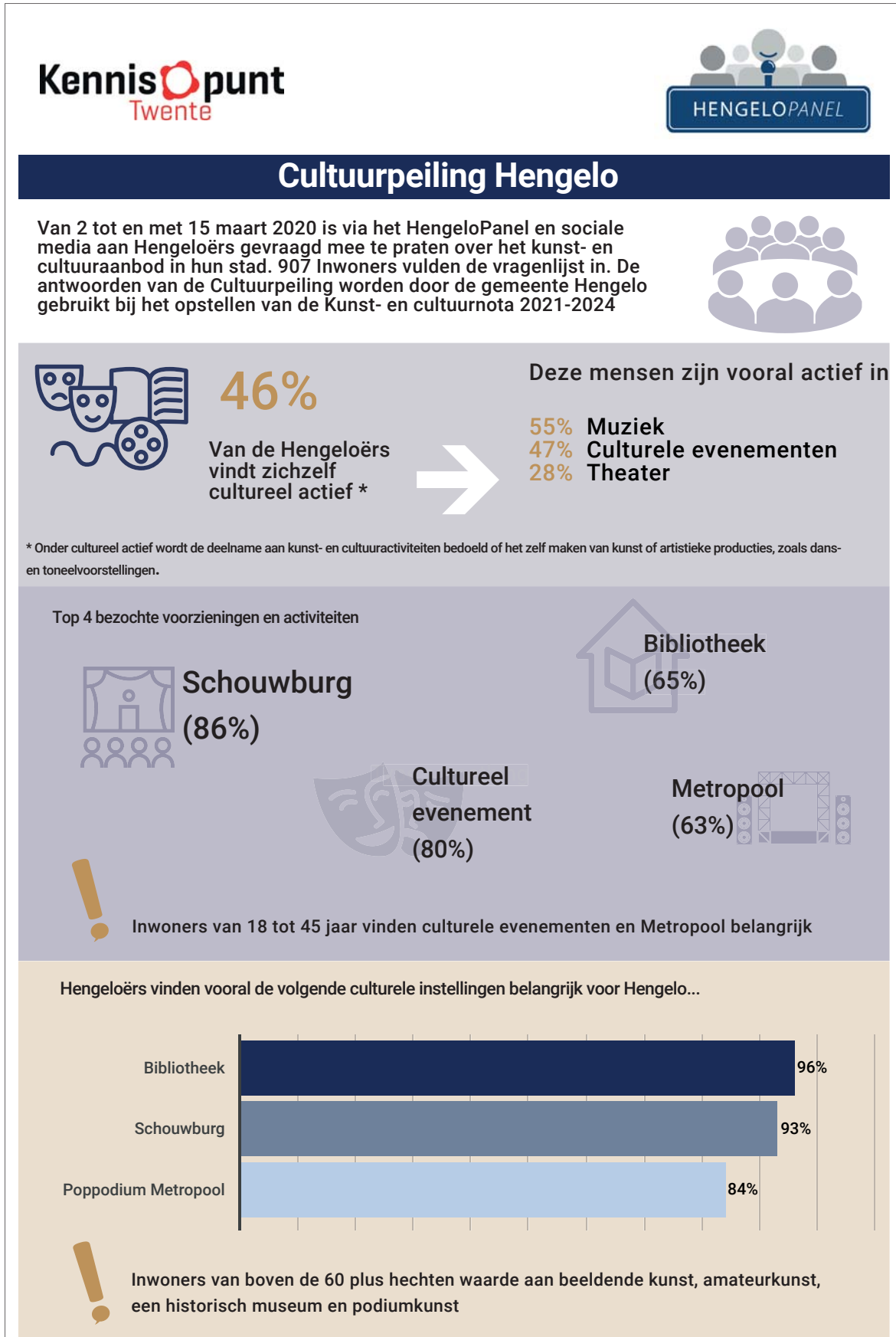
Cultuurpodium Hengelo

Bijlagen

Bijlage 1 Factsheet Cultuurpeiling Hengelo 2020

Van 2 tot en met 15 maart 2020 is via het HengeloPanel en sociale media aan Hengeloërs gevraagd mee te praten over het kunst- en cultuuraanbod in hun stad. 907 inwoners van 18 jaar en ouder vulden de vragenlijst in. De antwoorden van de Cultuurpeiling zijn door de gemeente Hengelo gebruikt bij het opstellen van de Kunst- en cultuurnota 2021-2024.

Het onderzoek is uitgevoerd door KennisPunt Twente en heeft geresulteerd in de factsheet Cultuurpeiling Hengelo 2020.



Bijlage 2

- **Culturele kernvoorzieningen**

Bibliotheek Hengelo, Schouwburg Hengelo, Metropool en Oyfo

- **Aanvullende culturele voorzieningen** (gesubsidieerd vanuit subsidieuitvoeringsregelingen), w.o.:

Museum Hengelo, RTV Hengelo, Hengelose Oranjevereniging, Museum voor Hedendaagse Hengelose Kunst, Stichting Kamermuziek Hengelo, HeArtpool, Ateliers '93, Stichting Historisch Archief Beckum en Stichting Historie Brandweer.

Daarnaast zijn er een aantal culturele instellingen die niet jaarlijks gesubsidieerd worden maar wel kunst- en cultuuractiviteiten aanbieden: Theater Kamak, Cultuurpodium Houtmaat, Piet Blommuseum, HengeloLeest.

- **Adviescommissies en werkgroepen**

- Adviescommissie Beeldende kunst en vormgeving
- Monumentencommissie
- Commissie Educatie
- Werkgroep Collectie Hengelo
- Werkgroep Cultuur in de wijk
- Werkgroep WAK

- **Belangenorganisaties**

- Hengeloos Korenkoepel
- Federatie van Hengelose Muziekverenigingen
- Theater en Dansoverleg

- **Individuele belanghebbenden**

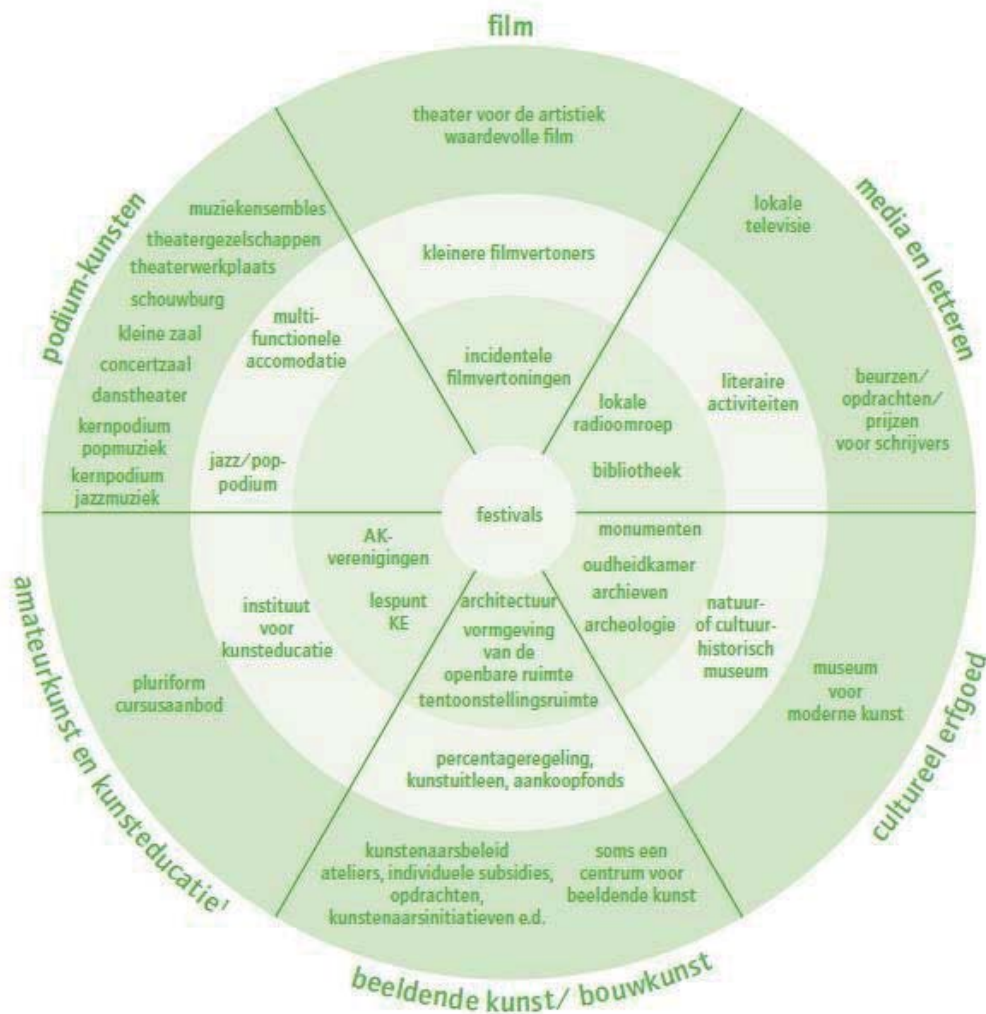
- Beeldend kunstenaars
- Creatieve ondernemers
- Inwoners

- **Overheden/samenwerkingen**

- Cultuurregio Twente
- Provincie Overijssel
- Cultuuroverleg Landsdeel Oost
- Hengelo Promotie

Bijlage 3 Cultureel voorzieningenmodel

In De Culturele Stad beschrijft Wijn het model in van de individuele infrastructuur in ringen¹⁰. Veel gemeenten gebruiken dit model als richtlijn bij het inrichten van de culturele infrastructuur. In dit model is een indeling beschreven in drie 'stappen': kernachtig gemeentelijk cultuurbeleid, uitgebreid gemeentelijk cultuurbeleid en alomvattend gemeentelijk cultuurbeleid. Het model geeft daarmee een overzicht van de basisinfrastructuur voor gemeenten van verschillende grootte. Het model kan als toetsingskader worden gebruikt voor de culturele infrastructuur en het opsporen van eventuele hiaten of juist de aanwezigheid van extra voorzieningen. Die extra voorzieningen, die in principe buiten het ringenmodel vallen, dragen bij aan het onderscheidend vermogen van de gemeente. Bij dit model wordt het aantal inwoners van een gemeente genomen als uitgangspunt.



Kern

Het is voor een goed cultuurbeleid van een kleinere of middelgrote gemeente bepaald niet nodig om maar zoveel mogelijk culturele voorzieningen van de grond te tillen. Gemeenten moeten allereerst uitgaan van de schaal die hen past. Het is respectabel wanneer gemeenten kleiner dan 30.000 inwoners overgaan tot de inrichting van een kunstuitleen, de bouw van een museum of de subsidiëring een zelfstandig centrum voor kunsteducatie, maar een vereiste voor waardevol cultuurbeleid is het niet. In plaats van te streven naar een reproductie van het voorzieningenniveau van de vaak grotere buurgemeenten, is het zinvoller om aandacht en middelen te concentreren op de kern van het gemeentelijk cultuurbeleid. Met name voor de eigen burgers, maar ook voor de bevolking van omliggende gemeenten, is het vaak interessanter wanneer een gemeentebestuur de typische 'eigenheden' van de gemeenschap verder uitbouwt en cultiveert, dan wanneer er geld wordt gependend aan zaken die men 10 kilometer evengoed aan kan treffen. Een goed toegeruste, op hoog muzikaal niveau geleide harmonie kan meer voor gemeente en ommeland betekenen dan het zoveelste kleine museum. Hetzelfde kan gelden voor de plaatselijke bibliotheek in relatie tot activiteiten in de sfeer van kunstuitleen.

¹⁰ Cor Wijn, De Culturele Stad (2014)

Uitgebreid

Gemeenten tussen de 30.000 en 90/100.000 inwoners kenmerken zich door een cultureel voorzieningenpatroon dat, behalve uit de genoemde 'harde kern', doorgaans bestaat uit een (dependance van een) centrum voor kunstzinnige vorming, een museum, een multifunctionele podiumaccommodatie en voorzieningen op het terrein van de beeldende kunst (een galerie, een tentoonstellingsruimte, een kunstuitleen, soms ateliers). Men kan dit zo ongeveer beschouwen als het 'gemiddelde pakket'.

Alomvattend

Kijkend naar het schematisch overzicht wordt gesteld dat gemeenten die meer dan 100.000 inwoners hebben, doorgaans het gehele culturele spectrum bestrijken. De kunst met de grote K ontwikkelt zich vaak in de grotere steden, niet alleen omdat daar van oudsher de kunstopleidingen en de schouwburgen, bioscopen, musea, galeries e.d. gevestigd zijn, maar ook omdat daar veel kunstenaars, toeschouwers, kunstkenners en geldschieters wonen. Grotere gemeenten vormen een bredere voedingsbodem voor kunst en cultuur dan kleine gemeenten, de stedelijke omgeving vormt het laboratorium van de kunstenaar: hoe groter de stad, hoe groter de concentratie van kunstenaars en publiek en hoe dichter het netwerk van ontmoetingsplaatsen.

Bijlage 4 Culturele Waardemodel

Sinds 2014 is een transitie gaande om te komen tot een toekomstbestendige culturele basisinfrastructuur in Hengelo en waarbij de sector laat zien van toegevoegde waarde te zijn voor de inwoners van de stad.

De relatie tussen de gemeente, die voorwaarden schept om kunst en cultuur in de stad mogelijk te maken, en de Hengelose culturele sector verandert. De gemeente legt het initiatief en de verantwoordelijkheid voor de uitvoering steeds meer bij de instellingen in de sector zelf neer. Hoe meer de gemeente aan de culturele instellingen overlaat, hoe meer de gemeente moet kunnen vertrouwen op hun kennis, ervaring en professionaliteit. Dat vraagt wat van de competenties van de directies, besturen en raden van toezicht, maar ook van de gemeente. Het zogenoemde accounthouderschap voor de relatie met de gesubsidieerde instellingen vraagt daarbij ook ontwikkeling.

In dat licht is er voor gekozen om bij de subsidiëring ook te gaan kijken naar wat kunst en cultuur voor de samenleving oplevert. Het model wat bij het huidige subsidiebeleid wordt gehanteerd is het Culturele Waardemodel. In de praktijk leidt dit tot prestatieafspraken met de culturele instellingen die voor toetsing op artistiek-inhoudelijke kwaliteit en maatschappelijke kwaliteit. Dat begint bij het gezamenlijk vaststellen van het profiel van de organisaties, want daarmee wordt de lange termijnvisie van de instelling vastgelegd (en verbinding gelegd met het kunst- en cultuurbeleid van de gemeente). Daarna worden samen de prestatie-indicatoren t.a.v. artistiek-inhoudelijke kwaliteit en maatschappelijke kwaliteit, zodat jaarlijks gemonitord kan worden wat de resultaten en ontwikkeling van de culturele instelling zijn.

Culturele Waardemodel

Het Culturele Waardemodel is in 2018 ingevoerd bij de culturele kernvoorzieningen. Een model opgebouwd uit kwaliteitsdomeinen, criteria en indicatoren. Het model gaat in op de artistiek-inhoudelijke kwaliteit, maar ook om de maatschappelijke kwaliteit van de instellingen.

	Kwaliteitsdomeinen, criteria en indicatoren	
Profiel De instelling bepaalt vooraf het eigen profiel, in overleg gemeente. Het profiel bepaalt het kader voor de kwaliteitsbeoordeling	Artistiek-inhoudelijke kwaliteit	Maatschappelijke kwaliteit
Productie/output De mate waarin instelling erin slaag (over een langere periode) producties, activiteiten en diensten te programmeren en te leveren van hoog artistiek-inhoudelijke niveau die van belang worden gevonden door de samenleving.	1. De artistiek-inhoudelijke kwaliteit van de instelling en haar (kern) activiteiten en producten (tentoonstellingen, voorstellingen diensten) Voorbeeld indicatoren: inhoudelijke eisen aan programma, exposities, professioneel/amateur, lokaal/regionaal/ (intern)nationaal	2. De maatschappelijke kwaliteit van de instelling en daartoe ontwikkelde producten, activiteiten en diensten. Voorbeeld indicatoren: activiteiten voor specifieke maatschappelijke doelgroepen, talentontwikkeling, verbinding andere sectoren/ partijen
Publieksbereik De mate waarin publiek en doelgroepen worden bereikt, kwantitatief en kwalitatief. De spreiding van het bereik,	3. Impact en beleving van publiek Voorbeeld indicatoren: impact- en belevingsonderzoek	4. Publieksbereik (fysiek en online, toegankelijkheid, co creatie) Voorbeeldindicatoren: omvang en samenstelling publiek, geografische spreiding activiteiten, gebruik fysieke en digitale diensten, samenwerking publiek bij productie en programmering
Positie De mate waarin de instelling als waardevol wordt gezien in het eigen domein en in de samenleving	5. Plaats in eigen domein Voorbeeldindicatoren: bijdrage aan culturele keten, culturele partners en netwerken, fysiek en digitaal	6. Plaats in maatschappelijk domein Voorbeeldindicatoren: duurzame relaties en netwerken met partners, stakeholders en maatschappelijke partijen, bedrijfsleven (kwalitatief/kwantitatief), zichtbaarheid (fysiek, online, berichtgeving in media) en opdrachten.

<p>Erkenning De mate waarin de producten en activiteiten worden erkend als van hoog artistiek-inhoudelijk niveau. De mate waarin de instelling maatschappelijk vertrouwen geniet.</p>	<p>7. Professionele erkenning</p> <p>Voorbeeldindicatoren: blijken van professionele waardering (zoals prijzen, recensies, publicaties), bijdragen van prestigieuze fondsen</p>	<p>8. Reputatie en vertrouwen als maatschappelijk instituut bij stakeholders, partners en publiek</p> <p>Voorbeeldindicatoren: reputatie en vertrouwen als maatschappelijk instituut bij stakeholders, partners en publiek (zoals blijkt uit stakeholders- en gebruikersonderzoek), blijken van maatschappelijke steun en commitment (zoals donaties, legaten, sponsors, steunverenigingen) en geworteldheid in de gemeenschap (omvang vrijwilligers en vrienden)</p>
--	---	---

In de praktijk: culturele kernvoorzieningen

In 2018 is er begonnen met het verweven van het Culturele Waardemodel in de subsidiesystematiek van de gemeente Hengelo door het te integreren als subsidieverplichting voor de culturele kernvoorzieningen. Vooraf hebben gesprekken met de instellingen plaatsgevonden opdat zij in staat werden gesteld om bij de aanvraag de benodigde informatie aan te leveren.

Voor de culturele kernvoorzieningen gelden de volgende algemene subsidieverplichtingen¹¹:

- uitvoering geven aan de activiteiten zoals omschreven in hun meerjarenbeleidsplannen en jaarplannen 2021;
- de voortgang monitoren op het gebied van programmering, publieksbereik, positie en erkenning op basis van de criteria en indicatoren, die zijn gebaseerd op het Culturele Waardemodel
- daartoe voor 1 augustus een tussenrapportage over de maanden januari tot en met juni sturen aan de subsidieverstrekker
- de Governance Code Cultuur hanteren en daarover verantwoording afleggen in het jaarverslag.

Profiel Bibliotheek Hengelo

Voor het behoud van een evenwichtige samenleving is het belangrijk dat ieder individu kan functioneren als een volwaardig persoon. Het toegang hebben tot maatschappelijk relevante informatie is daarbij cruciaal. Als mensen dergelijke informatie niet tot zich kunnen nemen, zullen zij niet op een volwaardige manier in de maatschappij kunnen participeren.

Om deze visie te realiseren moeten bibliotheken meer doen dan media uitlenen. Het uitlenen van media is nog steeds belangrijk, maar de toegang tot (relevant!) informatie is door de digitalisering complex geworden en vraagt om specifieke vaardigheden om mee te kunnen blijven doen in de maatschappij.

- De Bibliotheek is het lokale fysieke en digitale informatieknoppunt dat de persoonlijke ontwikkeling van mensen stimuleert en faciliteert.
- De Bibliotheek schept essentiële voorwaarden voor een leven lang leren, onafhankelijke besluitvorming en de culturele ontwikkeling van individuen en groepen en levert daarmee een cruciale bijdrage aan de kennissamenleving.
- De kernfuncties van de Bibliotheek zijn lezen, leren, informeren en daaraan ondersteunend cultuur en ontmoeting en debat.
- De bibliotheek is zowel in het fysieke als in het digitale domein een openbare plek, dat wil zeggen voor iedereen toegankelijk.
- De Bibliotheek wil mensen vaardig maken en streeft 'emancipatie' en ontwikkeling van individuen na. Met als doel dat iedereen in de maatschappij 'mee kan komen' en daardoor 'mee kan doen'.

Profiel Metropool | poppodia van Twente

Het mission statement is: popmuziek de continue weerklank van een wereld in verandering met een dynamische samenleving is. Een kunstvorm die voor iedereen bereikbaar moet zijn. Metropool | Poppodia van Twente wil een landelijk aansprekend podium zijn voor het mooiste en het beste dat de popmuziek te bieden heeft. Metropool wil verbinden binnen de Twentse regio. Door mensen samen te brengen in hun passie voor muziek. Door meer te zijn dan een poppodium alleen. Door het bieden van een gastvrije omgeving en optimale beleving voor bezoekers en artiesten.

Vanuit de kernwaarden kwaliteit, toegankelijk, verbinden en diversiteit wordt het beleid in de komende jaren 2020-2030 vormgegeven. De regionale functie is een belangrijk onderdeel van de missie en de strategie van Metropool en wordt versterkt op het gebied van innovatie, talentontwikkeling, programma en samenwerking met andere podia. Het bovenstedelijk poppodium wil op landelijk niveau door middel van schaalvergroting in 2021 de vacante positie innemen van het grootste poppodium van Oost Nederland.

¹¹ Subsidieuitvoeringsregeling Culturele kernvoorzieningen 2021

Profiel Schouwburg

Schouwburg Hengelo is een theater midden in de stad, van en voor de stad. De schouwburg heeft een aanbod van kwalitatief hoogstaande professionele voorstellingen en concerten. Ook wordt met tal van partners uit stad en regio samengewerkt aan programma's die het theater tot een centrale plek voor ontmoeting, talentontwikkeling, debat en beleving maken. Uitgangspunt voor de keuzes in het beleid is inhoudelijke kwaliteit. Dit betekent dat bij de keuze voor de besteding van middelen en de inzet van de organisatie scherp gekeken wordt naar de mate waarin deze keuzes bijdragen aan het creëren van intrinsiek-artistieke én van maatschappelijke of publieke waarde

Schouwburg Hengelo is een theater met een brede opdracht en dat betekent een groot aanbod in alle disciplines in de podiumkunsten, zowel in de grote zaal als in de middenzaal. De Hengelose schouwburg heeft een herkenbaar profiel. Het is een theater:

1. met een uitgesproken aanbod voor de vlakke vloer zaal
2. dat een podium biedt aan veel amateurverenigingen
3. met een groot bereik onder scholieren
4. dat eigen producties maakt
5. dat gekenmerkt wordt door een hoge mate van efficiency en gastvrijheid.

Schouwburg Hengelo beschikt als enige theater in Twente over een volledig geoutilleerde vlakke vloer zaal. Dat brengt een bijzondere verantwoordelijkheid met zich mee om voorstellingen te tonen die speciaal voor deze zaal gemaakt worden, moderne dans, jeugdtheater en modern toneel. Mede om die reden is Schouwburg Hengelo hét danstheater van Twente geworden.

Profiel OYFO Kunst en Techniek

Oyfo is een verrassende plek met een Techniekmuseum en een Kunstenschool, waar iedereen welkom is. Maar bovenal is Oyfo een inspirerende ontmoetingsplek waar je - zowel als bezoeker, cursist of scholier, maar ook als bedrijf, het onderwijs, kunstenaar of culturele instelling - kunt komen om te onderzoeken, samen te werken, te leren en te maken. Daarbij zetten we kunst, techniek en erfgoed als middel in.

Het Oyfo Techniekmuseum is een interactief museum waar het leuk is om te leren over de onlosmakelijke verbinding en wisselwerking tussen mens, creativiteit en technologie als ook diens invloed op onze samenleving en op onze planeet. Dit doen we door te kijken naar het verleden, het heden en de toekomst en onze nabije omgeving. Daarbij maken we de waarde van onze Twentse roots zichtbaar voor een nationaal publiek door middel van een aansprekend verhaal met een relevante collectie van industrieel erfgoed.

We hebben een Educatiecentrum met een Kunstenschool. Dat is de plek waar je de kans krijgt je eigen mogelijkheden te ontdekken, te verbreden en te verdiepen. We hebben een aanbod van vrijetijdscursussen op het gebied van muziek, dans, theater, techniek en beeldende kunst voor een lokaal en regionaal publiek. Kenmerkend voor onze cursussen zijn begrippen als ambacht, performance en nieuwe technieken. Om een zo breed mogelijk publiek te bereiken, richten wij ons ook op het faciliteren van aanbod van collega-aanbieders en amateurverenigingen, waardoor we mee kunnen bewegen met de markt en een bruisende ontmoetingsplek worden.

Verder biedt Oyfo een inspirerende en betekenisvolle leeromgeving. Met prikkelende en uitdagende projecten voor het primair, voortgezet en speciaal onderwijs in de regio die aansluiten bij het curriculum en bij actuele ontwikkelingen in het onderwijs en de maatschappij. Daarnaast ontwikkelt het Educatiecentrum leuke en uitdagende educatieve (vrijetijds-)activiteiten, waaraan iedereen mee wil en kan doen.

Bijlage 5 Cultuurprofiel Twente (samenvatting)

In 2018 hebben alle Twentse gemeenten het cultuurprofiel 'Ruimte voor verbeelding' vastgesteld. Het cultuurprofiel is een gemeenschappelijke visie op kunst, erfgoed en media in Twente voor de periode 2021-2024. Twente heeft een rijk cultureel ecosysteem, maar de kracht en de aanwezigheid van cultuur en media in onze regio kunnen nog beter worden benut. De beste manier om dit aan te pakken is vanuit een regionale blik, met een regionale visie. Een krachtenbundeling tussen culturele partners en betrokken overheden is nodig om het culturele ecosysteem van Twente te versterken, zodat meer mensen in Twente kunnen deelnemen aan cultuur.

Totstandkoming Cultuurprofiel Twente

De minister van OCW heeft een aantal stedelijke regio's, waaronder Twente, gevraagd om voor 1 november 2018 een gezamenlijk profiel in te dienen. Zo kan de minister beter rekening houden met de samenstelling en de behoefte van de bevolking, de eigen culturele identiteit en het erfgoed van de regio bij de verdeling van rijkssubsidies. Door de Twentse gemeenten is in samenwerking met het culturele veld en de provincie Overijssel het cultuurprofiel opgesteld. Daarin staan drie thema's beschreven waar de cultuurregio Twente de komende jaren op in gaat zetten: tijd en ruimte, traditie en innovatie en grenzeloos Twente. Deze thema's omvatten het geheel van het culturele ecosysteem en geven richting aan de toekomst. Ze dienen als kader voor het regionale cultuurbeleid dat de komende jaren verder wordt ontwikkeld.

Beschrijving speerpunten

Het thema Tijd en Ruimte gaat over de letterlijke ruimte die er in Twente is, maar ook over de figuurlijke ruimte en tijd die er zijn en waar nog meer op ingezet zal worden. Tijd en ruimte om te bezinnen, te ervaren, je te ontwikkelen, te experimenteren en ook om fouten te maken.

Het thema Traditie en Innovatie gaat in op twee andere belangrijke kenmerken van de regio. Aan de ene kant speelt traditie een belangrijke rol, de aanwezigheid van talrijke verenigingen, het immateriële erfgoed, de folklore. Aan de andere kant richt de regio zich meer dan ooit op de toekomst, door zich als High Tech regio te profileren. De combinatie van beide factoren maakt Twente zo uniek en beide dienen dan ook gekeesterd te worden.

Het thema Grenzeloos Twente gaat over het beslechten van grenzen. Grenzen van instellingen, van gemeenten en van de regio in zijn geheel. Door over de eigen grenzen heen te kijken kan de gehele infrastructuur worden versterkt.

Uitvoering

De gemeenten Hengelo en Enschede zijn kartrekker voor de verdere uitvoering van het cultuurprofiel. Voor de komende periode wordt een uitvoeringsagenda opgesteld. Daarnaast wordt met toegekende middelen van de Regiodeal ingezet op de realisatie van een regionaal netwerk van creatieve maak- en broedplaatsen.

Proeftuin Creatieve Broedplaatsen

In aanloop naar de start van de uitvoering van het Cultuurprofiel Twente zijn er proeftuinen gestart, waaronder Creatieve Broedplaatsen. Het doel van deze proeftuin is het stimuleren van een klimaat waarin creativiteit en innovatie voorop staan, zodat creatieve en technologische talenten zich thuis voelen in de regio Twente en zich daar willen vestigen en ontwikkelen. Er is €1,4 miljoen beschikbaar voor nieuwe initiatieven van bestaande culturele instellingen, het oprichten en doorontwikkelen van creatieve broedplaatsen en het inschakelen van bedrijven of personen uit de creatieve industrie door bedrijven die zich technologisch willen ontwikkelen. De eerste aanvraagronde was vanaf 1 september 2020 en de tweede is in juni 2021. De kunst- en cultuursector wordt in Hengelo hier tijdig over geïnformeerd.



Bezoekadres stadhuis
Burgemeester van der Dussenplein 1

Postadres
Postbus 18, 7550 AA Hengelo

Telefoonnummer
14-074

E-mail
Gemeente@hengelo.nl

www.hengelo.nl



Gemeente
Hengelo