

# Groenplan Hengelo



# Inhoudsopgave

<b>1. Inleiding</b>	<b>4</b>
1.1. Waarom een Groenplan?	
1.2. Waarom is groen belangrijk voor de mens?	5
1.3. Wat is het Groenplan?	
<b>2. Oorsprong van het groen in Hengelo</b>	<b>6</b>
2.1. Stuwwallen, dekzand en beken	
2.2. Invloed van de mens	
2.3. Kampen	
2.4. Essen	
2.5. Heide, plaggen en hoge akkers	7
2.6. Marken	
2.7. Beekdalen	
2.8. Veldontginnings- en medenlandschap	
2.9. Industrialisatie	8
2.10. Het omleiden van de beken	
2.11. Hengelo breidt zich uit	9
2.12. Cultuurhistorische waarde voor hoofdgroenstructuur	
<b>3. Visie</b>	<b>10</b>
3.1. Wonen en werken in verbinding met groen	
3.2. Structuurvisie Hengelo 2030	11
3.3. Groen, water en duurzaamheid	
<b>4. Doelstelling</b>	<b>12</b>
4.1. Wat is daarvoor nodig?	
<b>5. Hoofdgroenstructuur</b>	<b>12</b>
5.1. Ecologische structuur	
5.2. Ruimtelijke structuur	13
5.3. Hoofdgroenstructuur: gemeenschappelijk belang is leidend	
5.4. De kaarten	14
<b>6. Over grenzen kijken</b>	<b>15</b>
6.1. Perspectief in ruimte	
6.2. Perspectief in tijd	
<b>7. Realisatie hoofdgroenstructuur in de praktijk</b>	<b>16</b>
7.1. Inrichting	
7.2. Beheer en onderhoud	

<b>8. Relatie met bestemmingsplan</b>	<b>19</b>
<b>9. Het groen buiten de hoofdstructuur</b>	<b>19</b>
<b>10. Snippergroen</b>	<b>20</b>
<b>11. Groentema's</b>	<b>20</b>
11.1. Groen en wonen	
11.2. Groen en voedsel	21
11.3. Groen en recreatie	
11.4. Groen en ontmoeting	22
11.5. Groen en stad	
11.6. Groen en landschap	
<b>12. Communicatie en participatie</b>	<b>23</b>
12.1. Verantwoordelijkheid en eigen kracht	
12.2. Bewustwording	
12.3. Inspireren, verleiden en stimuleren	
12.4. Samenwerking en interactie	
<b>13. Geraadpleegde bronnen</b>	<b>25</b>
<b>BIJLAGEN</b>	
<b>Kaart hoofdgroenstructuur</b>	
<b>Detailkaart hoofdgroenstructuur</b>	
<b>Deelkaarten wijkniveau</b>	

# 1. Inleiding

**Hengelo is een groene stad en wil die kwaliteit versterken. Groen is gezond en van wezenlijk belang voor gevoelens van comfort en veiligheid van mensen. Uit onderzoek blijkt dat stadsbewoners grote waarde hechten aan groen rond hun huis of bedrijf. Er is steeds meer behoefte aan groene ontspanningsmogelijkheden dicht bij huis.**

## 1.1. Waarom een groenplan?

In de Beleidsbegroting 2013-2016 staat de opgave benoemd om 'te komen tot een nieuw strategisch en integraal groenplan dat bijdraagt aan biologische verscheidenheid in de stad, een gezonde leefomgeving met zo volledig mogelijke ecologische systemen, het welzijn van de burgers in de stad, betrokkenheid van de burgers bij hun directe omgeving, en het attractiever en vitaal maken van het stedelijke gebied'. Het Groenplan wordt opgesteld vanuit de behoefte om alles wat op groengebied gebeurt in Hengelo te verbinden en, meer dan nu het geval is, een herkenbare plek te geven in het gemeentelijk beleid.

In diverse notities staat al beleid rondom groen beschreven, of wordt ernaar verwezen hoe het groen in Hengelo eruit zou moeten zien. Denk aan het Gemeentelijk Groenplan (GGP, 2004), het Bomenbeheerplan en de Bomenverordening. Ook in de Structuurvisie Hengelo 2030 en de Duurzaamheidsagenda zijn hoofdstukken gewijd aan het groen. Het Groenplan heeft tot doel de verschillende invalshoeken te integreren tot één consistente visie, van waaruit afgewogen keuzes gemaakt kunnen worden over het groen.

Deze keuzes worden o.a. gemaakt in het licht van de actuele bezuinigingen. De tijd van bezuiniging is een tijd van bezinning, die niet per definitie beperkingen biedt, maar ook kansen om nieuwe keuzes te maken in het groen. Meer inzetten op ecologie betekent meer inzetten op cyclische systemen en zelfregulering van de natuur. Op den duur betekent dat minder ingrepen en dus minder kosten.

Helemaal niet ingrijpen (lees: beheren) is in de stedelijke omgeving geen optie. De stad kan worden gezien als een ecosysteem\*) met de mens als dominante soort. Voor een natuurlijk systeem dat zichzelf volledig in stand houdt is veel meer oppervlakte nodig dan de stad met al haar gebouwen, wegen en pleinen biedt. Een volledig natuurlijk evenwicht is in de stedelijke omgeving niet haalbaar. Groenbeheer blijft nodig. Maar dit beheer kan zodanig gevoerd worden dat minimaal ingrijpen nodig is om op de oppervlakte die wel beschikbaar is, optimale zelfregulering van de natuur mogelijk te maken.

Het groen in de stad is belangrijk voor gezondheid, ecologie, ruimtelijke vormgeving, beleving, ontspanning en ontmoeting. De ruggengraat van het groen in de stad wordt gevormd door de hoofdgroenstructuur. De invulling van de hoofdgroenstructuur is tot stand gekomen door een samenwerking tussen de verschillende groene disciplines binnen de gemeentelijke organisatie, en is besproken met de externe groene partners (KNNV, NMR, IVN).

Het algemeen belang is leidend. Vaak staat de uitvoering van het beleid onder druk van individuele dossiers, die onderwerp worden van politieke discussie. Het Groenplan beoogt kaders te scheppen voor het gedeelde groene belang in de samenleving.

\*) Ecosysteem = het geheel van alle planten en dieren in een bepaald gebied, in onderlinge afhankelijkheid en in wisselwerking met de leefomgeving.

## 1.2. Waarom is groen belangrijk voor de mens?

Groen is een basisvoorwaarde voor de leefbaarheid van de stad en de gezondheid van haar inwoners.

- Groen in de wijk zorgt voor sfeer, beleving van de seizoenen en overzicht.
- Groen in de woon- en werkomgeving brengt rust en biedt mogelijkheden voor passieve en actieve ontspanning.
- Groene ontmoetingsplekken dragen bij tot het leggen van contacten buitenshuis.
- Groen draagt bij aan de veiligheid in de stad. Groen geeft een gevoel van geborgenheid en welbevinden. Uit onderzoek blijkt dat een te stenige omgeving eerder leidt tot verveling, onrust, baldadigheid en vandalisme.
- In een natuurlijke omgeving komen kinderen en jongeren spelenderwijs in aanraking met de natuur en kunnen zij op een positieve manier hun energie kwijt.
- De bladeren van bomen en struiken leveren zuurstof en nemen CO<sub>2</sub> op.
- Groen is nodig voor een prettig microklimaat in de stad. Groen absorbeert stof, dempt geluid en remt de wind. In warme perioden geeft groen schaduw en verkoeling.
- Groen versterkt de kenmerken van stad en omgeving.
- Groen zorgt voor een evenwichtige waterkringloop.
- De waarde van onroerend goed in een groene omgeving is aanzienlijk hoger dan in een stenige omgeving.

Mensen die in het groen wonen zijn gezonder en minder gestrest

Bron: Vitamine G

Onder een boom is het op een warme dag 10 tot 15 graden koeler

Bron: TreesforGrannies

Een groene omgeving is 15% waardeverhogend voor onroerend goed

Bron: WUR

## 1.3. Wat is het Groenplan?

**Het Groenplan is een integrale benadering van het groen in Hengelo in relatie tot water, duurzaamheid en ecologie, met strategische afwegingen op het gebied van beheerbaarheid en investeringen.**

Het Groenplan bevat een visie op het groen in Hengelo in relatie tot de omgeving. Doelstelling is het beschermen en versterken van de gezonde groene basis in de stad, ten behoeve van een optimale leefbaarheid nu én in de toekomst.

Het Groenplan biedt uitgangspunten voor inrichting, beheer en uitvoering, zowel intern als extern. Het Groenplan geeft herkenbare kaders voor de bewoners van de stad. Het plan biedt ook handvatten voor eventuele keuzes die in het kader van bezuinigingen gemaakt kunnen worden.

Bij het Groenplan behoort de kaart met de hoofdgroenstructuur. Het Groenplan beschrijft echter meer dan de hoofdgroenstructuur: het geeft een visie op al het groen in de stad en uitgangspunten hoe daarmee om te gaan.

Het groenbeleid wordt nader uitgewerkt in thema's en een uitvoeringsprogramma.

## 2. Oorsprong van het groen in Hengelo

**Onze natuurlijke omgeving is in de loop van eeuwen door de mens ontgonnen en in cultuur gebracht. Landschappen, steden en dorpen hebben door ontstaanswijze en gebruiksgeschiedenis hun eigen karakteristieken. De oorspronkelijke natuurlijke basis klinkt hierin nog altijd door. Zo ook in Hengelo.**

### 2.1. Stuwwallen, dekzand en beken

Het basispatroon van natuur en landschap wordt bepaald door de onderliggende structuur, die is gevormd door de krachten van ijs, water en wind. In de voorlaatste ijstijd heeft het landijs rond Hengelo zandwallen opgestuwd, de zogenoemde stuwwallen.

Hengelo is ontstaan op het punt waar de Berflobeek, de Elsbeek en de Drienerbeek samenkomen, in een kom tussen de stuwwallen. Deze kom wordt het Bekken van Hengelo genoemd. Water stroomt van hoog naar laag, zowel ondergronds als bovengronds. Vanaf de oostelijk gelegen stuwwal van Oldenzaal en Enschede stroomt het water Hengelo binnen, vervolgt zijn weg door de stad, en wordt dan vóór de stuwwal van Borne en Delden naar het noorden afgebogen. Ten oosten van Hengelo ligt, evenwijdig aan de stuwwal, een dekzandgordel. Dekzand is zand dat door de wind is aangevoerd tijdens de laatste ijstijden en het landschap met een (vaak metersdikke) laag bedekt. In het noorden liggen losse dekzandruggen.

### 2.2. Invloed van de mens

Naast ijs, water en wind heeft het bodemgebruik door de mens zijn stempel op de landschappelijke verschijning gedrukt. Vanaf de middeleeuwen werden gebieden ontgonnen voor de landbouw, zowel akkerbouw als veeteelt, en ontstonden de agrarische landschappen.

Op de grens van hoge dekzandruggen en lage beekdalen zijn boerenhoeven gebouwd. Op de hoge gronden liggen van oorsprong de akkers (essen). In de lage, natte beekdalen liggen de weide- en hooilanden. Rondom de dorpen lagen de 'woeste gronden', de onontgonnen heide.

### 2.3. Kampen

Het kampenlandschap is het oudste in cultuur gebrachte landschapstype, ontstaan in de vroege middeleeuwen. Het type komt voor rond Woolde, Driene, Oele (en het gebied noordwestelijk daarvan) en ten zuiden en westen van Beckum.

Karakteristiek voor het kampenlandschap zijn de kleinschalige ontginningen. De boeren hadden meestal een eigen gemengd bedrijf, een combinatie van akkerbouw en veeteelt. Ieder kamp bestond uit één of meerdere graanakkers op de hoger gelegen dekzandrug, grasland langs de beekjes tussen de ruggen en het boerenerf ertussenin, op de flanken van de rug. Om de gewassen te beschermen tegen wild en wind, werden ze omgeven met houtwallen en houtsingels. Deze houtwallen, heggen en beplantingen waren belangrijke leefplaatsen voor insecten, zangvogels en kleine zoogdieren.

### 2.4. Essen

Naast de kleinschalige kampen ontstonden er ook grotere open essen. Essen zijn akkerbouwcomplexen, gelegen op de flanken van de stuwwallen. Waar de kampen meestal beschouwd kunnen worden als eenmans-essen, zijn de essen aaneengesloten graanakkers van meerdere boeren. Namen als Woolder Es, Hengelose Es en Berflo Es verwijzen naar dit landschapstype. Het landschapsbeeld was ook hier kleinschalig: laanbeplanting, houtwallen, hagen en kleine reliëfrijke kavels.

## 2.5. Heide, plaggen en hoge akkers

Op de heide rond de dorpen, de zogenoemde 'woeste gronden', graasden kudden schapen. 's Avonds werden deze naar de stal gebracht, waar ze op een mengsel van heideplaggen en stro stonden. Het mengsel van mest, plaggen en stro uit deze stallen (de zogenoemde 'potstalmest') werd op de akkers (de essen) gebracht, om de grond vruchtbaarder te maken. Deze vorm van bemesting heeft er in enkele honderden jaren voor gezorgd dat de akkers geleidelijk aan hoger en boller kwamen te liggen, ongeveer een centimeter per jaar, tot wel twee meter hoogteverschil met de omgeving. De hoge essen zijn hier en daar nog goed zichtbaar in het landschap.

## 2.6. Marken

Vanaf de 11<sup>e</sup> eeuw breidden de akkers zich uit en ontstond schaarste aan landbouwgrond. Er werden zogenoemde marken opgericht om de gebruiksrechten van grond te verdelen. Een marke is een vereniging van boeren, waarbinnen het gebruik van de collectieve gronden werd geregeld. Ook het gebied zelf werd marke genoemd (marke = scheiding, grens of de markering daarvan.) De boeren kregen zogenoemde 'waardelen', afhankelijk van hun grondbezit. In Hengelo kennen we de marken Woolde, Groot Driene, Klein Driene, Beckum, Tweekelo en Hasselo.

## 2.7. Beekdalen

De beekdalen zijn van oorsprong drassig en overstroomden geregeld. Deze lager gelegen, natte gebieden waren in gebruik als grasland voor het vee. Houtsingels op de perceelsgrenzen moesten het vee binnen, en het wild buiten houden. Bebouwing ontbrak in deze natte gebieden. In de loop van de tijd is het karakteristieke gesloten landschap steeds meer een open beekdallandschap geworden, met uitzondering van het redelijk dicht beplante gebied westelijk van Woolde. De verbindingswegen tussen de boerderijen werden zo hoog mogelijk op de rand van het beekdal aangelegd. Zij hebben vaak een bochtig verloop. Door de verhoogde ligging en de voornamelijk uit eiken bestaande beplanting waren ze markant in het landschap.

## 2.8. Veldontginnings- en medenlandschap

De veldontginnings- en medenlandschap zijn van relatief jonge leeftijd. Met de komst van kunstmest raakte de potstalbemesting (met heideplaggen en schapenmest) in onbruik en vanaf 1800 richtte de ontginning zich op de heidevelden. De naam 'veld' verwijst naar het oorspronkelijke heidelandschap. Aanvankelijk werden er ook bossen aangeplant voor onder andere de scheeps- en de mijnbouw, met name op landgoederen als Twickel. Daarnaast werden op grote schaal akkers ('velden') aangelegd met lange, rechte ontginningswegen en verspreide bebouwing. Veldontginningslandschappen strekken zich tussen de kampen- en essenlandschappen rond heel Hengelo uit. Ze zijn terug te vinden in namen als Leutinkveld, het Slagsveld, Tweekelerveld, Sluitersveld en Beundersveld. Tussen bossen en akkers bleven restanten heideveld over. Dit is bijvoorbeeld te zien rond Oele en Beckum, en in het gebied Driene.

Mede betekent weide- of hooiland. In een aantal gebieden wisselen veldontginnings- en medenlandschap elkaar op relatief korte afstand af. Zo'n gemengd landschap ligt ten noorden van de wijk Vossenbelt. In terreinnamen als Broekmeden/Binnenveld of Deurningerveld/Schalmeden/Dalmeden zijn deze begrippen terug te vinden. Soms worden meden ook wel als 'mors' aangeduid. Het veldontginnings- en medenlandschap bestaat tegenwoordig vrijwel geheel uit weidegrond. De inrichting is rationeel, open en met rechte lijnen van wegen en waterlopen. Transparante lijnelementen zoals ijle kavel- en wegbeplanting versterken dit karakter.

## 2.9. Industrialisatie

Vanaf de negentiende eeuw kwam de industrialisatie op gang. Aanvankelijk alleen de textielindustrie, later ook de elektrotechniek en metaalindustrie. Spoorlijnen en handelswegen werden aangelegd, arbeiderswoningen werden gebouwd, het Twentekanaal werd gegraven.

Er ontstonden plassen door kleiwinning, tegenwoordig bekend als de kleigaten. De klei werd verwerkt in de steenfabrieken. Tichel betekent gebakken steen, tegel of dakpan. In de tegenwoordige wijk Slangenbeek liggen de zogenoemde kleigaten van Rientjes. De naam is ontleend aan de voormalige steenfabriek van Rientjes aan de Castorweg. In vroeger tijden liep hier een spoorlijntje, om de klei te vervoeren naar de steenbakkerij. Dit spoorlijntje verbond ook de kleigaten die nu bekend zijn als het Weusthagbad en het Castorbad. De Tichelwerkvijver is eveneens ontstaan door kleiwinning.

In de tweede helft van de vorige eeuw werd de snelweg A1 doorgetrokken door Hengelo richting Duitsland. De A1 is een belangrijke oost-westverbinding door Nederland. Hij loopt dwars door Hengelo en is daarmee een barrière voor groene verbindingen noord-zuid, en anderzijds zelf een aanknopingspunt voor verbinding oost-west. De A35 loopt langs de west- en zuidkant van Hengelo en scheidt Oele en Beckum van de stad.

Al deze ontwikkelingen hebben vergaande invloed gehad op de inrichting van Hengelo.

## 2.10. Het omleiden van de beken

In de loop van de negentiende eeuw verloren de stadsbeken door allerlei oorzaken hun watervoerende functie. Er werden omleidingskanalen gegraven; in het oosten de Koppelleiding, in het zuiden de Omloopleiding, waardoor vers water uit het buitengebied het hart van de stad niet meer kon bereiken. Het stromende water kwam stil te staan. Op veel plaatsen verzandden de waterlopen onder bebouwing en verharding, en waar zij nog zichtbaar waren raakten ze vervuild.

Sinds eind vorige eeuw mag het water weer tot leven komen in stad. De Hengelose beken vervullen een historische, ecologische en recreatieve functie. De gemeente is daarom gestart met een samenhangend geheel van beekherstelprojecten. Ook het belang van het langer vasthouden van water wordt onderkend. In het Hengel'eau Waterplan wordt dit uitgebreid beschreven.

## 2.11. Retentiebekkens

Het waterschap Regge en Dinkel heeft aan de westelijke stadsrand overstromingsgebieden gecreëerd om regen- en oppervlaktewater uit Hengelo en de verre omgeving te kunnen bergen. De waterafvoer wordt met stuwen gereguleerd. Het water kan worden vastgehouden en daarna geleidelijk en gecontroleerd worden afgevoerd. Hierdoor wordt verdroging in natuur- en landbouwgebieden tegengegaan. De ontstane vijvers worden retentiebekkens genoemd. In het noordwesten ligt het overstromingsgebied Woolde; meer zuidelijk ligt het waterpark Genseler. Het overstromingsgebied Woolde is gecreëerd voor noodsituaties die zich volgens de ramingen eens in de 25 à 50 jaar voordoen. Er is genoeg ruimte om 200.000 kubieke meter water te bergen. Het Woolde heeft een dubbele functie: waterberging en natuur. Het waterpark Genseler bestaat uit vijvers, plantsoenen en drie kilometer wandel-fietspad. Samen kunnen de vijvers 150.000 kubieke meter water bergen, dat vanuit het zuiden wordt aangevoerd via de Woolderbinnenbeek. Na de vijvers gaat de beek verder over het terrein van het landgoed Twickel, richting overstromingsgebied Woolde. Net als het Woolde heeft ook het waterpark Genseler een dubbele functie, in dit geval waterberging en recreatie.



### **2.11. Hengelo breidt zich uit**

In de loop van de tijd is Hengelo geleidelijk uitgebreid met nieuwe wijken en bedrijventerreinen. Deze hebben hun eigen karakteristieken, passend in de tijd waarin ze zijn aangelegd. Dat geldt ook voor de groenaanleg in die wijken en gebieden.

### **2.12. Cultuurhistorische waarde voor hoofdgroenstructuur**

Veel van de authentieke landschapskenmerken zijn in de naoorlogse jaren verdwenen. Toch zijn sporen van de ontstaansgeschiedenis nog herkenbaar, zowel in het buitengebied als in de stad.

Deze kenmerken van dorp en landschap zijn belangrijk om te behouden en (opnieuw) naar waarde te schatten, niet alleen voor de karakteristieken van de streek en van Hengelo, maar ook voor de planten en dieren die hier leven. Waar mogelijk zijn de landschappelijk waardevolle patronen en elementen opgenomen in de hoofdgroenstructuur. De stadsbeken vormen goede aanknopingspunten.

Landschapselementen als bosjes en hakhoutwallen worden gekoesterd. De patronen van wegen, spoorlijnen en waterlopen kunnen met groen worden versterkt.

## 3. Visie

**Hengelo wil een aangename groene verblijfplaats zijn én gezonde groene verbindingen hebben met de omgeving.**

### 3.1. Wonen en werken in verbinding met groen

Hengelo neemt in de regio de positie in van een plek waar het goed vertoeven is, een thuisplaats; en tegelijkertijd plaats van vertrek en terugkomst. Knooppunt waar snelwegen en spoorlijnen samenkomen, gelegen aan het kanaal, verbinding tussen binnen- en buitenland. Hengelo spreekt haar ambitie uit om een stad te zijn waar je kunt wonen en werken in verbinding met groen.

Groen gaat over het levende systeem in de stad, in wisselwerking met de omgeving. Het groen kan niet los worden gezien van de samenhang met het grotere geheel. Van dichtbij naar ver weg en van ver weg naar dichtbij. Van 'micro' naar 'macro' en andersom. Het groen van Hengelo heeft zijn eigen kracht en karakter en is onlosmakelijk verbonden met het groen daarbuiten.

Groen is meer dan een kleur: groen is leven. Hengelo wil af van het idee dat groen een decor is, een aankleding. Groen is een voorwaarde voor de leefbaarheid van de stad en de gezondheid van haar inwoners.

Groen heeft een directe relatie met duurzaamheid. Het groen is immers de basis voor alle leefsystemen in de stad, waarvan de mens onlosmakelijk onderdeel is. Dit besef is nodig om van Hengelo niet alleen een groene, maar ook een toekomstbestendige stad te maken.



*Slangenbeek*

Hengelo heeft al veel waardevolle groene gebieden. Die willen wij koesteren, uitbreiden en verbinden. De waardevolle gebieden kunnen groot of klein zijn. Het kunnen kerngebieden zijn of stapstenen. Kerngebieden zijn de grootste eenheden aaneengesloten natuur als leefgebied voor flora en fauna. De kerngebieden zijn met elkaar verbonden via natuurlijke verbindingzones. Dit zijn de beken, waterlopen,

oevers, bomenrijen, houtwallen, bermen en wadi's. Daartussen liggen kleinere natuureenheden die schuilgelegenheid bieden aan soorten: de stapstenen. Het samenhangende systeem van natuureenheden en verbindingen is essentieel voor de biodiversiteit (soortenrijkdom). Voor behoud en verspreiding van bomen, struiken en kruiden; van zoogdieren, vissen, amfibieën, reptielen, vogels, vlinders en insecten. Om dit te bereiken maken wij gebruik van de natuurlijke grondslag als uitgangspunt. Grondsoort, bodemopbouw, (micro)reliëf, (grond)waterstand, (grond)waterstromen en voedselrijkdom zijn basisvoorwaarden om van daaruit het groen in Hengelo verder te versterken.

### 3.2. Structuurvisie Hengelo 2030

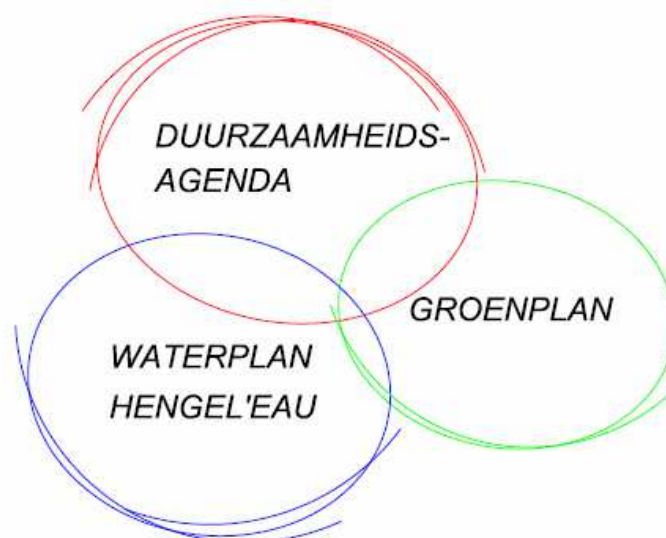
In de Structuurvisie Hengelo 2030 staan aanknopingspunten voor de visie op het groen in Hengelo.

*'De identiteit van Hengelo wordt in belangrijke mate gevormd door haar vermogen om verschillende kernkwaliteiten met elkaar te verbinden. Dit vermogen maakt Hengelo onderscheidend en uniek en daarmee herkenbaar ten opzichte van andere steden. Hengelo gelegen aan de A1, Berlijnspoorlijn en het Twentekanaal is ook letterlijk het verbindend deel van Netwerkstad. Met dit verbindend vermogen wil Hengelo zich profileren.'*

Kernopgave 4 'Het landschap de stad in' van hetzelfde Hengelo 2030 verbindt groen en water. *'Een sterke kwaliteit van Hengelo is de ligging in het prachtige Twentse landschap. Ook in de stad zijn er groene gebieden en waterpartijen van hoge kwaliteit. De waardering voor de kwaliteit van de omgeving neemt de laatste jaren sterk toe, evenals het besef dat deze kwaliteit van groot belang is voor de stad zelf. Mensen hebben meer vrije tijd om van het landschap te genieten; de behoefte aan ruimte voor recreatie is toegenomen' ...'* Een omslag in het denken is geboden. *Stad en landschap moeten met elkaar worden verweven, zodat de kwaliteit van het landschap wordt versterkt en in de stad wordt geïntegreerd. In de stad kan het groen worden doorgeleid langs groene verbindingen en routes naar centraal gelegen stadsparken.'*

### 3.3. Groen, water en duurzaamheid

Groen en duurzaamheid zijn met elkaar verbonden in onderlinge afhankelijkheid, en dat geldt eveneens voor groen en water, en voor water en duurzaamheid. Het Groenplan heeft directe relaties met het Hengel'eau Waterplan en de Duurzaamheidsagenda. De drie plannen zijn complementair, zij vullen elkaar aan en versterken elkaar.



## 4. Doelstelling

**Het behouden en versterken van een gezonde groene basis in de stad, ten behoeve van een optimale leefbaarheid nu en in de toekomst.**

### 4.1. Wat is daarvoor nodig?

Een gezonde groene basis bestaat uit een samenhangende groene structuur, die voldoende voorwaarden biedt voor het voortbestaan van planten- en diersoorten, variatie, ontspanningsmogelijkheden voor de mens, en herkenbaarheid in de ruimte.

Om deze groene structuur toekomstbestendig te maken is samenhang nodig, evenals een consistente visie op inrichting en beheer. In de volgende hoofdstukken lichten we dit nader toe.

## 5. Hoofdgroenstructuur

**De hoofdgroenstructuur is de samenhangende structuur die minimaal nodig is voor het beschermen en ontwikkelen van een gezonde groene basis in de stad, ten behoeve van een optimale leefbaarheid nu en in de toekomst.**

### 5.1. Ecologische structuur

De ecologische basis bestaat uit de parken, de bossen en bosjes, houtwallen, beken, waterpartijen en oevers, bermen en groenstroken. Het gaat om plekken waar planten en dieren kunnen leven en schuilen, en van waaruit ze zich kunnen verspreiden en verplaatsen naar andere plekken. Iedere planten- of diersoort heeft een eigen leefgebied nodig, met een bepaalde oppervlakte voor voldoende voedselaanbod, ruimte voor groeiplaatsen, holen of nesten, en de mogelijkheid zich voort te planten. Soorten zijn onderling afhankelijk, de ene soort dient de andere tot voedsel. Om het voortbestaan van de soorten veilig te stellen moeten er naast de passende leefgebieden ook verbindingzones zijn, zodat de soorten zich kunnen verplaatsen en genetische uitwisseling mogelijk is. Door een groene hoofdstructuur vast te stellen, kunnen de leefgebieden en verbindingen voor de soorten veilig worden gesteld.

#### **Dit valt als volgt te illustreren:**

'Wezels eten vooral woelmuizen. Woelmuizen houden van ruig gras, dat in bermen van twintig meter breed goed kan groeien. Zo wordt een 'wezelberm' twintig meter breed. Maar wezels worden zelf ook gegeten en wel door bosuil en havik. Ze moeten dus dekking hebben. Bij de berm wordt een houtwal van zes meter toegevoegd. Een wezelroute is dus 26 meter breed. Met andere diersoorten kun je de natuurzone uitbouwen.'

Nu hebben we niet overal de ruimte om soortgericht optimale leefgebieden te creëren. Wat we wel kunnen doen is de groene ruimte die we beschikbaar hebben, optimaal benutten.



Reeën

## 5.2. Ruimtelijke structuur

De hoofdgroenstructuur is niet alleen belangrijk voor het voortbestaan en de uitwisseling van soorten. Groen versterkt ook de ruimtelijke opbouw van de stad in relatie tot de omgeving. Groen begeleidt de historisch ontstane structuren, zoals beschreven in hoofdstuk 2. Ook het verloop van de invalswegen en spoorlijnen, en de opbouw van de later aangelegde wijken wordt zichtbaar gemaakt met behulp van begeleidende beplanting. Met name bomenrijen spelen hierbij een belangrijke rol, maar ook houtwallen of heestervakken vervullen deze functie. De groene begeleiding zorgt voor oriëntatie en herkenbaarheid in de stad. Deze ruimtelijke groenstructuren vallen voor een groot deel samen met de hierboven beschreven ecologische structuren.

## 5.3. Hoofdgroenstructuur: gemeenschappelijk belang is leidend

De hoofdgroenstructuur bestaat uit ecologisch waardevolle gebieden, groene verbindingen, karakteristieke groene plekken en zones in de stad, en groenstructuren die de ruimtelijke opbouw in stad, wijk en buurt versterken.

De hoofdgroenstructuur is de drager van het groen in de stad. Voor een gezonde groenstructuur is samenhang belangrijk, evenals voldoende omvang. Er moet continuïteit zijn in het beheer. Een goed beheer kijkt over grenzen heen. Over de grenzen van afzonderlijke soorten, van afzonderlijke plekken, en over de gemeentegrenzen naar de omgeving.

De invulling van de hoofdgroenstructuur is tot stand gekomen door een samenwerking tussen de verschillende groene disciplines binnen de gemeentelijke organisatie, en besproken met de externe groene partners. De hoofdgroenstructuur is zichtbaar gemaakt op de bij het Groenplan behorende kaart (bijlage). De kaart is niet statisch, omdat groen een levende component is in de stad, die groeit en verandert in de tijd.

Versterken van de hoofdgroenstructuur betekent dat recht wordt gedaan aan de ecologische en/of ruimtelijke invulling, bijvoorbeeld door de aanplant van meer soorten of de keuze voor meer inheemse soorten, afhankelijk van de situatie en mogelijkheden ter plaatse.

Het belang van de hoofdgroenstructuur is een gemeenschappelijk belang, dat het particulier belang overstijgt. De openbare ruimte is van en voor alle inwoners samen. Daarom zetten wij erop in dat de hoofdstructuur niet versnipperd raakt, maar beheerd en onderhouden wordt met oog voor de functies die het openbaar groen vervult voor wijk en stad als geheel.

Sommige delen van de hoofdgroenstructuur liggen op particuliere grond. Deze delen zijn op de kaart aangegeven met een raster. De gemeente heeft geen zeggenschap over deze gronden. De invulling van de hoofdgroenstructuur is op deze plaatsen afhankelijk van de bereidheid van eigenaren tot een samenhangend beheer.

De hoofdgroenstructuur beslaat ongeveer 65% van de totale oppervlakte aan openbaar groen in Hengelo. Omdat de hoofdgroenstructuur een samenhangend geheel vormt in de stad, blijft deze te allen tijde in beheer bij de gemeente (en deels Rijkswaterstaat, Waterschap, woningbouwvereniging en ProRail). *Er worden in principe geen ingrepen gedaan die de groene functie (ecologisch en ruimtelijk) schaden. Dit betekent niet dat er helemaal niets kan in de hoofdgroenstructuur. Ruimtelijke ingrepen in de hoofdgroenstructuur moeten nadrukkelijk worden afgewogen tegen het belang van groen. Nieuwe ontwikkelingen in de openbare ruimte worden waar mogelijk benut om de groene functie te versterken.*

## 5.4. De kaarten

De kaart hoofdgroenstructuur is te vinden in de bijlage. Op de kaart is de stedelijke hoofdstructuur weergegeven, met als verfijning de hoofdstructuren op wijkniveau. Ook de relaties met de omgeving zijn inzichtelijk gemaakt. Daar waar de hoofdgroenstructuur is gerelateerd aan de beken en waterpartijen is deze in blauw aangegeven op de kaart. De spoorlijnen en snelwegen hebben een aparte aanduiding gekregen.

Nadat de kaart hoofdgroenstructuur in concept gereed was, bleek er behoefte te bestaan aan een gedetailleerde uitwerking tot op straat- en perceelsniveau. Zowel burgers als groenbeheerders vroegen om zo'n uitwerking.

De uitwerking is per wijk gemaakt. Omdat het deelkaarten betreft, geven zij niet de samenhangen weer die zichtbaar zijn gemaakt in de overzichtskaart hoofdgroenstructuur. Zij geven wel weer waar de hoofdgroenstructuur nadere invulling kan krijgen. De detailkaarten zijn gebruikt voor de terinzagelegging. Iedere inwoner kon daarop precies zien wat er in zijn directe omgeving aan de orde is, en daarop reageren.

## 6. Over grenzen kijken

**Groen stopt niet bij de gemeentegrens. Welke positie heeft Hengelo in de omgeving? Ook in de tijd kent het Groenplan perspectieven: waar willen we naar toe op de middellange en lange termijn en wat betekent dit voor de korte termijn?**

### 6.1. Perspectief in ruimte

Het mondiale ecosysteem is de grote keten waarbinnen alles zich afspeelt. Wat op kleine schaal gebeurt heeft te maken met wat op grote schaal gebeurt, en andersom.

In en rond Hengelo liggen waardevolle groene gebieden: het landgoed Twickel, het gebied Genseler-Woolde, het Vikkerhoekbos met kleigat, het Weusthagpark met het waterwingebied, de Houtmaat en de kleigaten, het Lonnekermeer, het buitengebied bij Driene, het Swafert, Kristalbad, het buurtschap Tweekelo, het gebied Oele-Beckum, de Tuindorpvijver, het park Bataafse Kamp en het Prins Bernhardplantsoen. Deze gebieden zijn benoemd als groene 'parels' die de groene structuur een stevige basis geven.

De ecologische hoofdstructuur, zoals vastgesteld in de provincie Overijssel, sluit aan bij die in de rest van Nederland en die is weer een onderdeel van het Europese net van natuurgebieden, ook wel aangeduid als 'Natura 2000'.



'Soorten hebben niet alleen een leefgebied nodig dat groot genoeg is, ze moeten ook kunnen migreren tussen de verschillende leefgebieden, om de populaties gezond te houden. Dit bevordert de genetische uitwisseling en hierdoor kan, als de omstandigheden in een bepaald gebied tijdelijk verslechteren, een soort uitwijken naar een ander geschikt gebied. Dit aspect wordt belangrijker in het licht van de klimaatveranderingen.' (bron: Provincie Overijssel).

### 6.2. Perspectief in tijd

In het Groenplan wordt een visie geschetst voor de lange termijn. Hoe willen we dat een groen Hengelo eruit ziet in 2030? Groen is levende materie, die tijd nodig heeft om te groeien, oud te worden en weer te verjongen, in een voortdurend en steeds veranderend proces. Het evenwichtige beeld dat we voor ogen hebben op de lange termijn, vraagt om consistente beheersmaatregelen op de middellange termijn en onderhoudsmaatregelen op de korte termijn. Beheerplannen moeten daarom een visie bevatten op de toekomst, en concrete uitvoeringsprogramma's voor vandaag.

## 7. Realisatie hoofdgroenstructuur in de praktijk

**De hoofdgroenstructuur is de drager van het groen in de stad en de ruggengraat van het Groenplan. Hoe gaan we ons doel, het behouden en versterken van een toekomstbestendige groene basis in de stad, bereiken? Hoe gaan we ervoor zorgen dat Hengelo de ambitie van ‘wonen en werken in verbinding met groen’ blijvend waarmaakt?**

Voor een deel van de hoofdgroenstructuur ligt er al een gezonde basis, en een deel kan versterkt worden door middel van maatregelen op het gebied van inrichting en beheer.

Voor zover de hoofdgroenstructuur op gemeentelijke grond ligt, houdt de gemeente inrichting, beheer en onderhoud in eigen hand. Dit is nodig, omdat voor de hoofdgroenstructuur een samenhangende visie op de inrichting, en continuïteit in beheer gewaarborgd moeten zijn, zoals beschreven in hoofdstuk 5. De gemeente bespreekt inrichtings- en beheersplannen met de groene partners; dit zijn de georganiseerde partijen in de samenleving die veel kennis en deskundigheid in huis hebben op het gebied van natuur en landschap. Ook dialoog met de bewoners blijft van belang.

### 7.1. Inrichting

De hoofdgroenstructuur is nog niet overal groen. De hoofdgroenstructuur geeft ook een intentie aan. Nieuwe ruimtelijke ontwikkelingen kunnen worden benut om de hoofdgroenstructuur te versterken, in samenhang met de omgeving. Nieuwe ontwikkelingen worden nu al getoetst aan de Flora- en Faunawet. Deze wet biedt garanties op soortniveau. De hoofdgroenstructuur biedt garanties voor de plek of zone.

### 7.2. Beheer en onderhoud

Met gerichte beheers- en onderhoudsmaatregelen kunnen de gebieden en zones binnen de hoofdgroenstructuur ontwikkeld en/of versterkt worden. Dit wordt geregeld in verschillende (beheer)plannen, projecten en wijkbestekken.

Een beheerplan is iets anders dan een onderhoudsprogramma. In het beheerplan wordt het beeld voor de middellange termijn beschreven. Wat is het beoogde ‘plaatje’ over twee, drie of vijf jaar? Dit beeld is gebaseerd op de visie zoals beschreven in hoofdstuk 3 en de doelstelling uit hoofdstuk 4. Als we weten naar welk eindbeeld we toewerken, kunnen we ook bepalen wat ons doel is voor de middellange termijn. Daarmee krijgt het jaarlijks onderhoud een perspectief, en kan tussentijds geëvalueerd worden.

Het Groenplan biedt een kader waarbinnen de afzonderlijke plannen een plek krijgen en op elkaar afgestemd worden. In het Groenplan komen zij samen. Het gaat om de volgende bestaande en te ontwikkelen plannen:

- Bomenbeheerplan
- Omvorming naar ecologisch beheer van bermen en graslanden (zie kader pagina 17)
- Beheer beekzones (samenwerking Waterschap, deels nog te ontwikkelen)
- Beheerplannen voor (onder)delen van de hoofdgroenstructuur
- Onderhoudsbestekken volgens IBOR (wijkbestekken).

Naast deze beheer- en onderhoudsplannen hebben we de kaders van de Flora- en Faunawet en de gemeentelijke Bomenverordening, waarin met name bescherming geregeld is.



### **Extensivering van het beheer van bermen en graslanden**

In plaats van gemiddeld 26x maaien in het groeiseizoen (kort gras), lenen veel stroken en terreinen zich voor een extensief grasbeheer. Dit bestaat uit het 2x per jaar maaien en afvoeren van het materiaal ('hooilandbeheer'). Deze methode zorgt voor verschraling van de bodem. Het resultaat is dat er kruidenrijke graslandjes ontstaan.

Wordt het maaisel niet afgevoerd, dan gaan soorten van de voedselrijke, stikstofrijke bodem overheersen. Sterke grassen als 'kweek' (*Elytrigia repens*) en brandnetel zullen de overhand krijgen. De bloemrijke kruiden krijgen dan minder kans.

Is de bodem voldoende verschraald (dit duurt tot enkele jaren), dan kan op sommige plekken, waar de bodem van nature al schraler is, zelfs worden volstaan met 1x per jaar maaien en afvoeren.

### **De ecologische betekenis van kruidenrijke stroken en terreinen**

Het is belangrijk om de kruidenrijkdom zelf te laten ontstaan. Er zullen zich dan de soorten vestigen die thuishoren op de betreffende bodemsoort en vochtigheidsgraad.

Hoewel het leuk staat, is het af te raden de bermen en graslanden in te zaaien met bloemenmengsels. De soorten die zich van nature ontwikkelen kunnen hierdoor worden verdrongen. Dat geldt dan ook weer voor de insecten, vlinders, vogels en kleine zoogdieren die hier volgens de natuurlijke orde thuishoren.



*Extensief beheerd graslandje in Hengelo*

**Slim inrichten en beheren betekent meer inzetten op zelfregulering van de natuur en daarmee op termijn besparen op de kosten van beheer en onderhoud. Twee voorbeelden:**

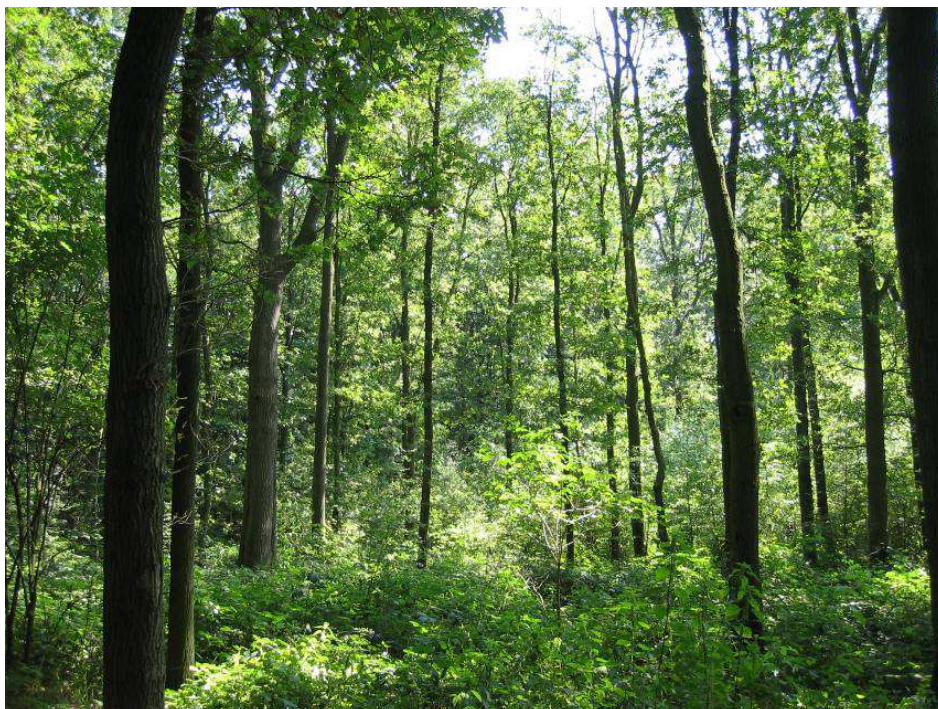
#### **Methode 'wijkers en blijvers'**

Bij de aanplant van beplantingsstroken kan worden gewerkt met de zogenoemde 'wijkers' en 'blijvers'-methode. Kort gezegd komt het erop neer dat je meer jonge struiken aanplant dan in volwassen vorm in de betreffende groenstrook nodig zijn. Dit doe je om sneller een mooi gesloten plantvak te krijgen. Als de struiken gaan groeien gaan ze elkaar in de weg zitten. Op dat moment kan je ervoor kiezen alle exemplaren terug te snoeien, of bijvoorbeeld langs de paden af te scheren, zoals bij een haag. Een betere manier is om op het moment dat de struiken groter worden, te bepalen welke exemplaren je wilt behouden (de 'blijvers') en welke je er tussenuithaalt (de 'wijkers'). Dit heet dunning. Daarbij wordt goed gekeken welke ruimte de blijvers nodig hebben om tot gezonde volwassen exemplaren te kunnen uitgroeien, in hoogte en in breedte. Het plantvak sluit zich op natuurlijke wijze, er komt minder licht op de bodem en dus minder onkruid, en het aantal snoeibeurten kan verminderen omdat de soorten elkaar niet in de weg zitten.

#### **De integrale beplantingsmethode Ruyten**

Een nieuwere methode is de methode Ruyten. Frits Ruyten van het ontwerpbureau voor architectuur en beplanting Integralis PP BV promoveerde in 2006 aan de Wageningen UR op de Integrale Beplantingsmethode. Een ontwerpmethodiek die uitgaat van vrij uitgroeïende bomen en struiken, waarbij optimaal rekening wordt gehouden met de uiteindelijke ruimte die zij nodig hebben. De aanvankelijke kosten van deze beplantingsmethode zijn hoger, omdat je start met zwaarder plantmateriaal. Deze extra kosten in de aanlegfase worden volgens Ruyten ruimschoots gecompenseerd door lagere beheerskosten. Ruyten: 'Wij starten niet met zielige spullen maar planten meteen jong volwassen exemplaren'. Het meest aansprekende voorbeeld dat Ruyten voor ogen heeft is het Prins Bernard Bos in Hoofddorp, vlakbij de vorige Floriade. Dit bos is tien jaar geleden aangeplant volgens de methode van Ruyten en heeft zich ontwikkeld tot een aantrekkelijk wandelgebied.

Bi j beide methoden is variatie in de beplantingsstroken en- vakken mogelijk. Iedere soort krijgt zijn eigen ruimte. Meer variatie betekent meer soortenrijkdom, ook voor de diertjes die er rondscharrelen. Beide methoden hebben voor- en nadelen. Per locatie kan beoordeeld worden welke methode het meest geschikt is.



## 8. Relatie met bestemmingsplan

De hoofdgroenstructuur valt in de nu geldende en in de nog in ontwikkeling zijnde bestemmingsplannen grotendeels onder de bestemmingen 'groen', 'bos', 'natuur', 'water', 'sport' en 'agraris'. De hoofdgroenstructuur langs wegen valt binnen de bestemmingen 'verkeer' en 'verkeer- verblijfsgebied'. Binnen deze bestemmingen vallen, naast wegen, straten en parkeervoorzieningen, ook groenvoorzieningen. Hierbij valt te denken aan de bomen, bosschages, berm, grasveldjes etc. die zich langs wegen bevinden.

Er is voor gekozen om de bestemmingsplannen in Hengelo zo flexibel mogelijk te maken. Hierdoor is het binnen nagenoeg alle andere bestemmingen die worden gehanteerd, zoals bijvoorbeeld wonen, maatschappelijk, gemengd, bedrijf etc., ook mogelijk om groenvoorzieningen te realiseren.

## 9. Het groen buiten de hoofdgroenstructuur

Ook het groen buiten de hoofdstructuur is van belang voor de leefbaarheid in de stad. Groen moet in principe groen blijven; de bestemming groen blijft leidend. Veel van de inrichtings- en beheersuitgangspunten die gelden voor de hoofdgroenstructuur, kunnen ook worden toegepast op het groen buiten de hoofdstructuur. Maar anders dan in de hoofdgroenstructuur, is hier meer speelruimte voor inrichting en beheer voor en met de bewoners.

Ook buiten de hoofdgroenstructuur blijft het algemeen belang het leidend principe. Er is ruimte voor maatwerk als er initiatieven komen vanuit de samenleving.

De gemeente kan, afhankelijk van de situatie, faciliterend optreden bij bewonersinitiatieven op het gebied van gezamenlijk beheer en onderhoud. Initiatieven voor inrichting worden beoordeeld op haalbaarheid en meerwaarde voor de buurt of wijk. Er wordt geen actief verkoop- of uitgiftebeleid gevoerd (particulier belang); mogelijkheden worden per situatie beoordeeld.



*Bruin zandoogje*

## 10. Snippergroen

Onder snippergroen wordt verstaan: kleine versnipperde groenstroken (gemiddeld 25 tot 50 m<sup>2</sup>) in de woon- en werkomgeving, die eigendom zijn van de gemeente en die direct grenzen aan particulier eigendom. Deze groenstroken zijn niet beeldbepalend, maken geen essentieel deel uit van het straatprofiel en maken in principe geen deel uit van de hoofdgroenstructuur. Snippergroen kan in gebruik worden gegeven als tuin, of worden verkocht, zonder dat er afbreuk wordt gedaan aan de kwaliteit van de leefomgeving en de openbare ruimte. In de vast te stellen nota Snippergroen 2015 wordt ingegaan op de criteria voor gebruik en verkoop.

Bij het bepalen van de hoofdgroenstructuur bij dit Groenplan blijkt dat enkele stroken snippergroen (en stroken illegaal in gebruik genomen gemeentegrond) nu binnen deze hoofdstructuur vallen. In de vast te stellen nota Snippergroen 2015 wordt aangegeven hoe hiermee om te gaan.

## 11. Groenthema's

**Groen heeft vele functies voor de inwoners van de stad. De hoofdgroenstructuur is de ruggengraat, maar lang niet het enige groen in de stad. Hoe willen we, met oog op een toekomstbestendige stad, omgaan met ons groen?**

Nadere uitwerking vindt plaats in thema's. Ieder thema benadert een aspect van groen in de samenleving en het belang voor de bewoners van Hengelo. Uit de thema's vloeien concrete projecten en acties voort, die nader worden uitgewerkt en uitgevoerd. De projecten en acties hebben betrekking op al het groen in de stad, zowel binnen als buiten de hoofdgroenstructuur. Zij gaan over de manier waarop we willen omgaan met het groen in de stad, en over de samenwerking tussen overheid, groenpartners én bewoners.

### 11.1. Groen en wonen

De kwaliteit van wonen wordt in hoge mate bepaald door de kwaliteit van de omgeving. Een gunstig vestigingsklimaat is goed voor de bedrijvigheid in de stad en dus voor de economie. Een groene omgeving heeft bovendien een positieve invloed op de waarde van onroerend goed in een stad of wijk. Bij de ontwikkeling van nieuwbouw- en herstructureringsprojecten moet hiermee terdege rekening worden gehouden. Daarnaast kan vanuit het Groenplan worden ingezet op het stimuleren van particulier groen. Hoe kunnen bewoners hun huis en tuin plant- en diervriendelijk maken, zonder dat dit veel tijd en onderhoud hoeft te vragen?

**Projecten en acties vanuit de visie van het Groenplan:**

- Buurten voor Natuur (in opzet aanwezig);
- Voorlichting en informatie, o.a. folderserie en boekje Een groene stad maak je samen
- Stimuleren gevel- en dakgroen (inspirerend artikel: [tuinenlandschap.nl](http://tuinenlandschap.nl), zoek op: Mijlpaal Dakgroen);
- Groenadoptie;
- Daar waar het kan faciliteren van gezamenlijk onderhoud, meedenken en meewerken.

### **Uit de folder 'Natuur Nabij' (folderserie 'Een groene stad maak je samen')**

De totale oppervlakte aan openbaar groen en particuliere tuinen biedt leefruimte aan vele diersoorten. Tuinen zijn belangrijke natuurschakels. Het is zelfs zo, dat er in de bebouwde kom meer tuin dan plantsoen is. Iedere tuinbezitter kan iets voor de stadsnatuur betekenen. Daar staat veel kijkplezier tegenover: een scharrelende egel in de tuin, een groepje staartmezen in een struik of een tere vlinder op een bloem. U kunt uw tuin klassiek inrichten met een gazon, een border en een zitje. Tegenwoordig worden veel tuinen voor het gemak helemaal betegeld. Maar met een paar eenvoudige tips kunt u het ook spannender maken. Zo maakt u het aantrekkelijk voor plant en dier – en mens!

## **11.2. Groen en voedsel**

In tijden van schaarste en onzekerheid op de wereldmarkt, is het verstandig om, meer dan in de laatste decennia het geval was, in te zetten op een marktonafhankelijke, lokale economie.

Voedselproductie in en rond de stad is duurzaam en past in de nieuwe tijd, waar de nadruk ligt op cyclische processen.

In Hengelo bestaan al meerdere particuliere initiatieven die inspelen op deze ontwikkeling. Zo hebben we onder andere Transition Town Hengelo, de eerste buurtmoestuin in de wijk Berflo Es, en de plannen voor een gemeenschappelijke volkstuin in het Weusthagpark.

### **Projecten en acties:**

- Ondersteunen en faciliteren van particuliere initiatieven op het gebied van 'eetbaar groen';
- Stadslandbouw: faciliteren van initiatieven en ondersteunen bij het zoeken naar subsidiemogelijkheden;
- Ondersteunen initiatieven voor schoolmoestuinen;
- Volkstuinen meer / nieuw leven inblazen.

## **11.3. Groen en recreatie**

Bewoners willen zich kunnen ontspannen in de eigen stad. Beweging in de buitenlucht is gezond en sluit aan bij het gezondheidsprogramma van de gemeente. Goede fiets- en wandelmogelijkheden maken de stad en de wijken aantrekkelijker. Er zijn openbaar toegankelijke veldjes voor sport en spel in iedere wijk.

### **Projecten en acties:**

- Actief stimuleren van buiten bewegen, samen met afdelingen sport, en gezondheid.
- Faciliteren met o.a. natuurroute Hasseler Es, Hengel'eau fietsroutes.
- Tweekelergrensweg
- Inrichting Weusthagpark



*Groen in de wijk*

## 11.4. Groen en ontmoeting

Ontmoeting in de openbare ruimte draagt bij aan het sociale welbevinden van jong en oud. Een praatje buiten is gauw gemaakt. Een buitenruimte waar het prettig is om te verblijven, draagt bij aan de integratie tussen leeftijdsgroepen, tussen bevolkingsgroepen en tussen meer en minder validen. De buitenruimte moet zo zijn ingericht dat mensen zich prettig voelen in de groene omgeving. Er moeten voldoende plekken zijn om te zitten en te spelen.

### Projecten en acties:

- Faciliteren bureneninitiatieven voor eenvoudige ontmoetingsplekken (bankje, schaaktafel, zitje);
- Initiatieven voor natuurspeelplekken in de buurt faciliteren met kennis; indien mogelijk ruimte beschikbaar stellen.

## 11.5. Groen en stad

### Projecten en acties:

- Braakliggende terreinen een groene invulling geven met meerwaarde voor mens en natuur (nader uitwerken, denk aan biogaswinning, voedselproductie, oliehoudende gewassen, tijdelijke recreatie, etc.).
- Aandacht voor groen rond sportcomplexen. De groenzones rond de sportterreinen bieden goede mogelijkheden voor groenontwikkeling.
- Opstellen bomenrichtlijn.
- Project bijen langs de Elsbeek.

## 11.6. Groen en landschap

### Projecten en acties:

- Subsidie Groene en Blauwe Diensten. Een gemeentelijke subsidie met co-financiering door de provincie. Dit is een vergoeding aan grondeigenaren (meestal agrariërs) voor beheer en onderhoud van landschapselementen op hun grond, voor het verbeteren van de toegankelijkheid (bijvoorbeeld wandelpaden), of voor het uitvoeren van duurzaam waterbeheer (vasthouden van water in het gebied).
- Natuurvisie Weusthag.

## 12. Communicatie en participatie

Communicatie en participatie zijn belangrijk om bewoners te betrekken bij het Groenplan.

### 12.1. Verantwoordelijkheid en eigen kracht

Naast de blijvende verantwoordelijkheid voor het algemeen belang, wordt de overheid meer en meer een partij die stimuleert en faciliteert. Eigen kracht wordt in de samenleving steeds belangrijker. De uitdaging zit in het leggen van verbindingen.

### 12.2. Bewustwording

Draagvlak en commitment in de samenleving begint bij bewustwording. Wat hebben we nodig om dit te bereiken?

### 12.3. Inspireren, verleiden en stimuleren

Om het groene bewustzijn aan te wakkeren bij bewoners, bedrijven en eigen medewerkers, moeten zij geraakt worden door de noodzaak, maar ook, heel eenvoudig, verleid worden door de voordelen. Het gaat erom, mensen te stimuleren door te inspireren met voorbeelden van succesvolle initiatieven in andere gemeenten, en ook de eigen successen zichtbaar te maken. Mensen willen resultaat zien van hun eigen gedrag en van de gezamenlijke keuzes. Dit gebeurt op het moment dat het effect van die keuzes zichtbaar wordt (en goed bevalt). Soms werkt beloning van gedrag als extra impuls.

### 12.4. Samenwerking en interactie

In een vroeg stadium zijn de externe groenpartners betrokken bij de totstandkoming van de hoofdgroenstructuur. Dit is een vruchtbare samenwerking, die we nu en in de toekomst zullen voortzetten om samen hoeder van het groen in de stad te zijn. Daarnaast is een continue dialoog met de bewoners gewenst en nodig. De bewoners maken de samenleving.

Drie partijen zijn in onderlinge wisselwerking belangrijk:

- Professionals: groendeskundigen die hun vakkennis vanuit de gemeente inzetten. Ontwerpers, beheerders, beleidsmakers, vakspecialisten.
- Professionele partners: groendeskundigen die vanuit hun maatschappelijke betrokkenheid een bijdrage aan het groen leveren. Denk aan de Natuur & Milieu Raad (NMR), de Koninklijke Nederlandse Natuur Vereniging (KNNV), Instituut voor Natuureducatie (IVN).
- Bewoners: inwoners van Hengelo die leven in de groene stad en daaraan een bijdrage willen leveren, met hoofd, hand of hart; van meedenken tot meewerken. *Of het nu gaat om het groen in de hoofdgroenstructuur, of om het groen daarbuiten.*

Er zijn meerdere manieren om de bewoners te bereiken en een goede interactie te verkrijgen. De inzet van het communicatiemiddel staat altijd in relatie tot de omvang van de ingreep. De meest directe manier van interactie is het organiseren van bijeenkomsten in buurthuizen of zaaltjes. Burgers kunnen ook persoonlijk worden bezocht of uitgenodigd. Projecten en bijeenkomsten worden aangekondigd in de gemeente-advertentie in het huis-aan-huisblad, op de website van de gemeente, in de wijkkranten en/of met bewonersbrieven. Ook via de professionele partners worden verbindingen gelegd.

Een nieuwe manier is het gebruik van sociale media. Dit biedt mogelijkheden om snel kennis te delen voor veel mensen tegelijkertijd; tips en ideeën op te halen, te wijzen op interessante artikelen, projecten en excursies, en discussies te starten. Op deze manier ontstaat een communicatienetwerk waarin iedereen informatie kan vinden en waar men op de hoogte kan blijven van elkaars werk, ideeën en activiteiten.

De gemeente probeert voortdurend in te spelen op nieuwe mogelijkheden en inzichten op het gebied van communicatie en participatie.



## 13. Geraadpleegde bronnen

Gemeentelijk Groenplan (GGP) Hengelo, 2004

Structuurvisie Hengelo 2030, juli 2007

Nota 'Stadsranden', Netwerkstad Twente, in opdracht Regio Twente, door Strootman Landschapsarchitecten Amsterdam en Radar bureau voor sociale vraagstukken Amsterdam, augustus 2011

'Hengelo verleiden tot duurzaamheid', concept Duurzaamheidsagenda 2011-2014

Hengel'eau Waterplan 2005-2030

Natuur in Hengelo, 'Een groene stad maak je samen', folders 2008 en boekje 2012

Natuurvisie Weusthag

Beeldkwaliteitplan buitengebied Hengelo

Buurten voor natuur, programma voor meer natuur in de buurt, Gemeente Hengelo en Koninklijke Nederlandse Natuurhistorische Vereniging, oktober 2011

Huyshengelo.nl

Overijssel.nl, website provincie Overijssel

Grote Historische Atlas Overijssel 1905, schaal 1: 25.000, uitgeverij Nieuwland

Library.wur.nl, Wageningen Universiteit

Alterra rapport 715, Centrum Geo-informatie en Landschapsarchitectuur, Wageningen Universiteit

Boonzorg.nl, Maatje meer is beter, Karlijn Raats.

Groen en gezondheid van stadsbewoners, samenvatting van het vitamine G2 onderzoek. Uitgevoerd door Alterra Wageningen en instituut NIVEL. 2009, Agnes van den Berg en Kahliya de Ronde.

WageningenUR.nl, Alterra, publicatie Groene stedelijke ontwikkeling.

WageningenUR.nl, Research & Results, Nature and landscape.

Veldkennis collega's ontwerpers, groenbeheerders en –specialisten

Veldkennis externe groenpartners en particulieren, met dank!