

RESULTATEN HENGELOSE KLIMAATPRAAT

Wat merken inwoners van de gemeente Hengelo van zomers en winters die steeds wisselvalliger worden? Welke problemen én oplossingen zien zij? Om dit te achterhalen gaat de gemeente Hengelo in de eerste helft van 2021 (online) in gesprek met inwoners. Deze gesprekken verlopen onder andere via het HengeloPanel, social media polls en de Hengelose Klimaatpraat (een reeks van vier online bijeenkomsten).

HENGELO
PANEL

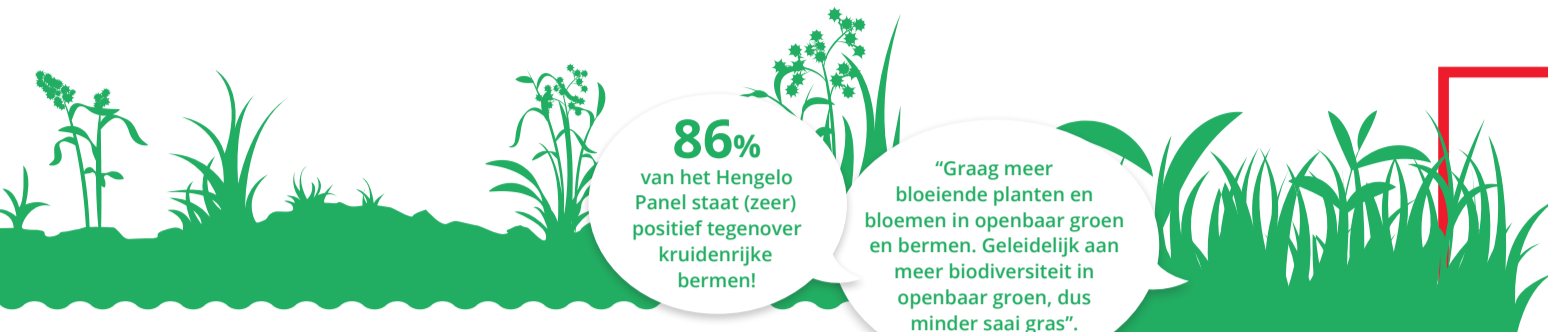
SOCIAL MEDIA
POLLS

1^E
KLIMAATPRAAT

KLIMAATPRAAT
GEZONDHEIDSZORG

2^E
KLIMAATPRAAT

KLIMAATPRAAT
SLANGENBEEK



86% van het Hengelo Panel staat (zeer) positief tegenover kruidenrijke bermen!

"Graag meer bloeiende planten en bloemen in openbaar groen en bermen. Geleidelijk aan meer biodiversiteit in openbaar groen, dus minder saai gras".

ONACCEPTABELE KLIMAATEFFECTEN IN GESPREK MET INWONERS

Welke klimaateffecten zijn voor inwoners acceptabel en welke juist niet? En hoe vaak mogen deze effecten voorkomen? Uit het Klimaateffectenspel tijdens de Eerste Klimaatpraat kwamen deelnemers tot de volgende 5 onacceptabele klimaateffecten:

1. Doorgaande wegen afgesloten voor u en hulpdiensten (wateroverlast).
2. Schade aan groen in de stad (droogte).
3. Bosbranden (droogte).
4. Water in de woning (wateroverlast).
5. Hittestress in zorgcentra (hitte).

"Dat is rampzalig en mag nooit voorkomen! Echter: een samenleving risicoloos laten functioneren is wel heel duur."

"ER ZIJN VEEL MANIEREN OM EEN GEBOUW BETER TE ISOLEREN, BUITEN DE STANDAARD TECHNIEKEN OM. ZOALS BIJVOORBEELD MET BOMEN, DIE ZORGEN VOOR MEER SCHADUW EN MEER KOELTE IN DE ZOMER."

MOGELIJKE OPLOSSINGEN IN GESPREK MET INWONERS

Wat zijn de mogelijke oplossingen voor klimaateffecten en wat kunnen inwoners aan vergroening doen in hun eigen omgeving? Tijdens de Tweede Klimaatpraat en de Klimaatpraat Slangenbeek worden de volgende mogelijke oplossingen genoemd:

MOGELIJKE OPLOSSINGEN KLIMAATEFFECTEN

DOORGAANDE WEG AFGESLOTEN

- Regenwater vasthouden in haarvaten i.p.v. snel afvoeren
- Regenwater afvoeren naar beken
- Ambulances aanpassen

WATER IN DE WONING

- Mensen stimuleren hier ook een eigen verantwoordelijkheid in te nemen
- Water sneller en anders afvoeren
- Bewustwording, wat doet de gemeenten en hoe kun je als bewoner meeliften

NATUURBRANDEN

- Voorlichting aan inwoners
- Droogte classificatiesysteem
- Keuze van bomen, een divers bos heeft meer kans op overleving

HITTESTRESS IN ZORGCENTRA*

- Heb oog je voor je burens!
- Parkachtige directe omgeving
- Groene daken

* Hittestress kan leiden tot (over)sterfte. Zie het kopje 'Gezondheid en het klimaat' voor meer info over klimaatverandering en de gezondheidszorg.

BIODIVERSITEIT NEEMT AF

- Veel en divers groen toepassen
- Minder monocultuur
- Planten en bomen die tegen droogte kunnen

"WE ZIJN ERG GEFOCUST OP HET VOORKOMEN VAN WATEROVERLAST. MISSCHIEN MOETEN WE OOK LEREN ER MEE OM TE GAAN."

"ALS JE OP DE KLIMAATATLAS KIJKT NAAR EEN VOORSPELLING VAN WAAR HET WATER ZICH GAAT OPHOPEN, DAN KLOPT DIT ONVOORSTELBAAR GOED."

GEZONDHEID EN HET KLIMAAT

Tijdens de Klimaatpraat Gezondheidszorg bespraken Hengelose zorgprofessionals het verband tussen klimaatverandering en de gezondheidszorg.

GROOTSTE RISICO'S

1. **Hitte** - sterfte onder ouderen en kwetsbaren
2. **Luchtverontreiniging** - sluipmoordenaar
3. **Opkomst nieuwe infectieziekten** - in de hand gewerkt door opwarming

"Het klimaat verandert door. Hittegolven komen vaker voor, duren langer en worden intenser. Dit heeft een grote impact op sterfte. Ook als we stoppen met uitstoot gaat dit door."

KWETSBARE GROEPEN

1. Ouderen
2. Chronisch zieken
3. Lage sociaaleconomische klassen
4. Moeilijk bereikbare inwoners

"We moeten kijken vanuit kansen voor preventie en gezondheid (positieve gezondheid). Groen, makkelijk op de fiets kunnen stappen, elkaar kunnen ontmoeten en zingeving zijn hierbij belangrijk."

MOGELIJKE POSITIEVE EFFECTEN

Klimaatverandering betekent niet alleen slecht nieuws:

- Meer mogelijkheden buitenlucht op te zoeken
- Bevordering fysieke beweging buiten
- Aanpassen dagritme (siësta)

"Praten en verkennen is goed. Maar wel in combinatie met een fysieke ontmoeting bij een goed initiatief of bijvoorbeeld een moestuin. Dit initiatief graag delen met andere Twentse gemeenten. Graag een vervolg, maar dan niet alleen in gesprek maar ook op bezoek bij elkaar. Zo kunnen goede initiatieven en inspiratie plaatsvinden."

DEZE KLIMAAT-EFFECTEN WORDEN ERVAREN

DEELNEMERS AAN DE TWEEDE KLIMAATPRAAT ERVAREN VOORAL HITTE EN DROOGTE. WAT DOEN ZIJ HIERTEGEN?

- Meer groen in mijn tuin!
- Heb een regenton aangeschaft om de planten water te geven.
- Rustig aan, in de schaduw blijven (zorgen dat de tuin voldoende schaduw heeft)
- Veel struiken in de tuin, huis goed dicht houden, veel schaduw creëren in tuin
- Zoveel mogelijk groen in de tuin

DEELNEMERS AAN DE KLIMAATPRAAT SLANGENBEEK ERVAREN VOORAL WATEROVERLAST. HOE KOMT DIT?

- Smalle/kleine strook hemelwaterafvoer
- Water blijft staan tussen hoge drempels

DIT VALT OP

HITTE EN DROOGTE WORDEN MEEST ERVAREN

- Deelnemers Klimaatpraat en Hengelo Panel ervaren vooral hitte en droogte.
- 25% Hengelo Panel ervaart (zeer) veel overlast/hinder van droogte
- 31% Hengelo Panel ervaart (zeer) veel overlast/hinder van hitte
- Vooral wateroverlast in Slangenbeek

Wateroverlast wordt over het algemeen als erger gezien, maar in mindere mate ervaren in de gemeente Hengelo.

FOCUS OP DE EIGEN OMGEVING

- Klimaatverandering is vaak een 'ver van mijn bed' show
- Inwoners praten makkelijker over eigen omgeving
- Inwoners zijn bereid in de eigen omgeving aan vergroening te werken

77% van deelnemers aan het HengeloPanel vindt het (heel) belangrijk zelf in actie te komen.

POLLS OP SOCIAL MEDIA
Klimaateffecten gekoppeld aan wateroverlast zijn erger dan klimaateffecten gekoppeld aan hitte of droogte

HENGELO PANEL
78% van de deelnemers aan het HengeloPanel ziet ook een rol voor de gemeente in de aanpak van klimaatverandering.

HENGELO PANEL
Meerderheid is bereid max. 8 minuten te lopen naar hun auto om ruimte te maken voor groen

BEHOEFTE AAN GROEN

- Toename van groen draagt bij aan biodiversiteit
- Groene omgeving bevordert gezondheid en sociale cohesie

Inwoners roepen op het maaibeeld van de gemeente aan te passen. In juli 2021 stemde Hengelose gemeenteraad vóór een ecologisch maaibeeld. Vanaf 2022 wordt hier invulling aan gegeven.

SAMENWERKING

- Inwoners willen met elkaar en met de gemeente samenwerken
- Samenwerking tussen fysieke en sociale domein om gezondheid te bevorderen

HOE BEREIKT DE GEMEENTE MEER MENSEN?

- Zet scholen en scholieren in
- Houd het niet bij praten alleen
- Blijven uitdragen waarom dit thema belangrijk is.

HOE NU VERDER?

Met de uitkomsten van het HengeloPanel, de social media polls en de Hengelose Klimaatpraat krijgt de gemeente Hengelo een beeld van hoe (een deel van de) Hengelose bevolking klimaatverandering ervaart.

Alle input vanuit inwoners wordt gebruikt om Hengelo in de komende jaren weerbaarder te maken tegen wateroverlast, hitte en droogte.

De gemeente Hengelo kan op deze manier samen met haar inwoners zorgen voor een klimaatbestendig Hengelo.