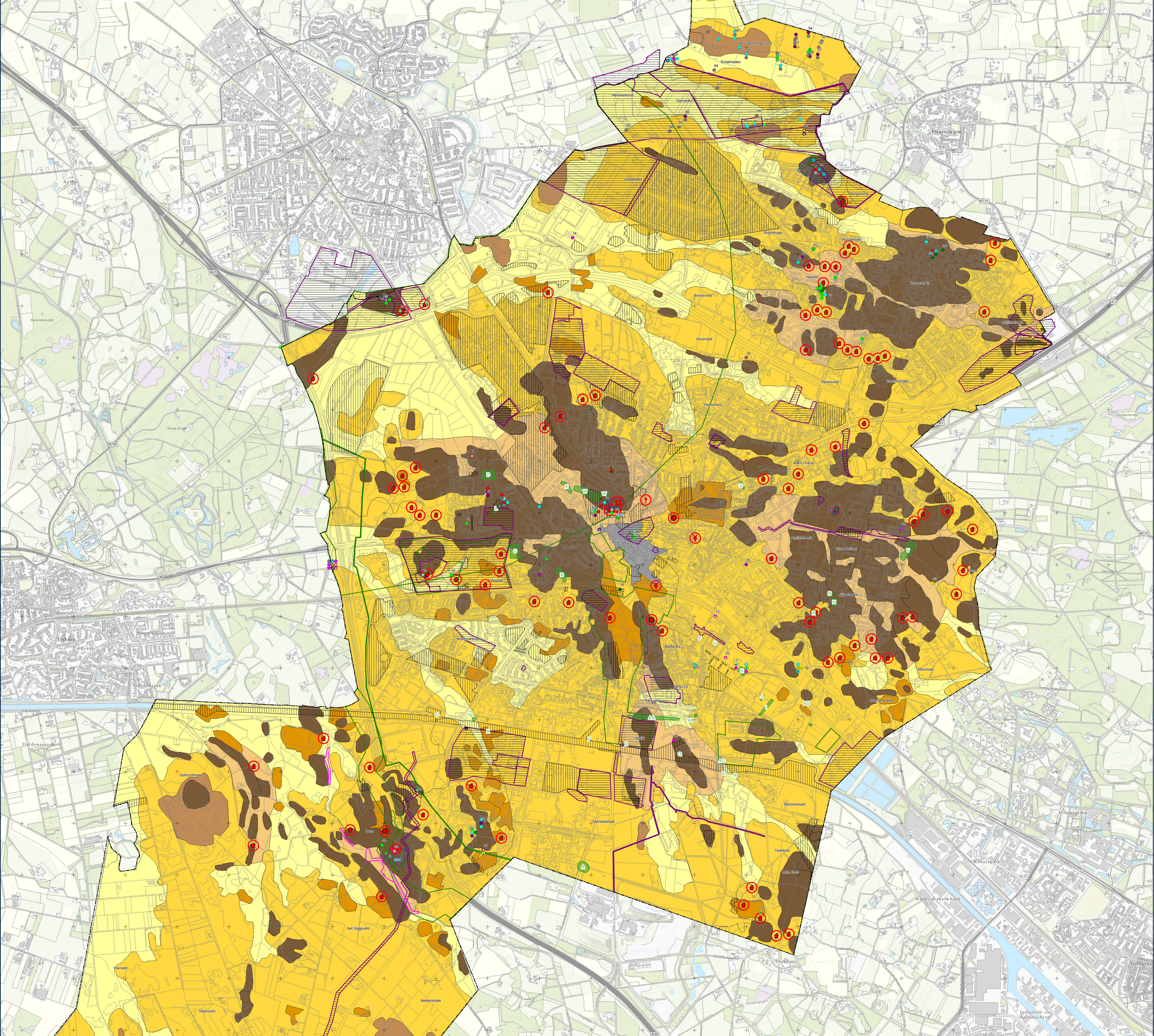


Gemeente Hengelo - Archeologische waarden- en verwachtingskaart met AMZ-adviezen

Archeologische waarden- en verwachtingskaart met AMZ-adviezen.
RAAP-rapport 1897, schaal 1:12.500



Gemeente Hengelo, Archeologische waarden- en verwachtingskaart met AMZ-adviezen.

Archeologische waarden- en verwachtingskaart met AMZ-adviezen.
RAAP-rapport 1897, schaal 1:12.500

DEFINITIEF 16-11-2017

archeologische vindplaatsen

voor exacte locatie vindplaats bij clusters: zie coördinaten in catalogus

periode

- Nieuwe tijd
- Late Middeleeuwen
- Vroege Middeleeuwen
- Romeinse tijd
- IJzertijd
- Bronstijd
- Neolithicum
- Mesolithicum
- Paleolithicum
- Onbekend

begrip

- beginperiode
- eindperiode, vindplaatstype
- 78 catalogusnummer

vindplaatstype

- graf, onbepaald
- grafveld, onbepaald
- grafveld, onbepaald
- heuvelzandholofstad
- huisplaats
- kapel
- landbouw
- landbouw
- landbouw
- losse vondst
- moedersite
- nederzetting, onbepaald
- urnenveld
- onbekend

historisch object (bestand van verwerpen)

- begraafplaats
- huiscapiteel
- huisplaats
- kerk
- watermolen
- windmolen

begrenzingen

- grens gemeente Hengelo
- Woede historisch topogram

landschappelijke eenheden

- dekzandhoogten en -ruggen
- dekzandhoogten en -ruggen met een plaggendeek
- dekzandwielingen en -vaktten
- dekzandwielingen en -vaktten met een plaggendeek
- beekdalen en overge laagten
- beekdalen en overge laagten
- beekdalen nabij meest prominente dekzandhoogten en -ruggen

historische kernen

- historische kern van Hengelo in 1832

archeologische terreinen op de monumentenkaart (AMK)

- terrein van hoge archeologische waarde
- 2554 AMK-nummer
- overig
- bufferzone rond Middeleeuwen of ardeijk huis, watermolen, windmolen of kerkkapel
- bodem diep verstoord

onderzoeksmetingen

- plangebieden met grottschalig archeologisch onderzoek, waar vervolgonderzoek is gepland
- plangebieden met grottschalig archeologisch onderzoek, definitief is afgerond
- nog niet afgerond
- WO2-rekken

archeologische verwachting

Hoog voor archeologische resten uit alle perioden. Archeologische resten vlak onder het maaiveld en daardoor kwetsbaar voor bodemingen. Archeologische resten hierdoor vaak minder goed geconserveerd.

Hoog voor archeologische resten uit alle perioden. Archeologische resten afgedekt door een plaggendeek > 50 cm en daardoor minder kwetsbaar voor bodemingen. Archeologische resten hierdoor goed geconserveerd.

Middelmatig voor archeologische resten uit alle perioden. Een verhoogde kans op resten uit de Steentijd op de hoogste delen van dekzandwielingen en op resten uit de Late Prehistorie, de Romeinse tijd en Late Middeleeuwen langs de randen van dekzandhoogten en -ruggen (met een plaggendeek). Archeologische resten vlak onder het maaiveld en daardoor kwetsbaar voor bodemingen. Archeologische resten hierdoor vaak minder goed geconserveerd.

Middelmatig voor archeologische resten uit alle perioden. Een verhoogde kans op resten uit de Steentijd op de hoogste delen van dekzandwielingen en op resten uit de Late Prehistorie, de Romeinse tijd en Late Middeleeuwen langs de randen van dekzandhoogten en -ruggen (met een plaggendeek). Archeologische resten vlak onder het maaiveld en daardoor kwetsbaar voor bodemingen. Archeologische resten hierdoor vaak minder goed geconserveerd.

Laag voor archeologische resten uit alle perioden. Hoofdzakelijk archeologische resten die in verband staan met beekdalgebonden activiteiten, zoals bruggen, voorde, watermolens etc. en mogelijk archeologische resten, bijvoorbeeld afvalvulds, die in verband staan met bewoning op nabij gelegen hoge gronden. Verder diverse categorieën losse vondsten.

Middelmatig voor archeologische resten uit alle perioden. Hoofdzakelijk archeologische resten die in verband staan met beekdalgebonden activiteiten, zoals bruggen, voorde, watermolens etc. en mogelijk archeologische resten, bijvoorbeeld afvalvulds, die in verband staan met bewoning op nabij gelegen hoge gronden. Verder diverse categorieën losse vondsten.

Hoog voor archeologische resten uit de Middeleeuwen en Nieuwe tijd, die in verband staan met bewoning in een historische kern.

Aanwezigheid van archeologische resten aangetoond of vrijwel zeker.

Hoog voor archeologische resten uit de Middeleeuwen en Nieuwe tijd. Overge hamerken afhankelijk van onderliggende verwachtingszone.

Archeologische resten aangetoond of vrijwel zeker.

Archeologische resten aangetoond of vrijwel zeker.

Archeologische resten aangetoond of vrijwel zeker.

Archeologische resten aangetoond of vrijwel zeker.

Archeologische resten aangetoond of vrijwel zeker.

Archeologische resten aangetoond of vrijwel zeker.

beleidsadvies

Archeologisch onderzoek noodzakelijk bij bodemingen dieper dan 40 cm en met een gezamenlijke oppervlakte van meer dan 2500 m².

Archeologisch onderzoek noodzakelijk bij bodemingen dieper dan 40 cm en met een gezamenlijke oppervlakte van meer dan 2500 m².

Archeologisch onderzoek noodzakelijk bij bodemingen dieper dan 40 cm en met een gezamenlijke oppervlakte van meer dan 5000 m².

Archeologisch onderzoek noodzakelijk bij bodemingen dieper dan 40 cm en met een gezamenlijke oppervlakte van meer dan 5000 m².

Vrijstelling voor archeologisch onderzoek in plangebieden met uitsluitend een lage archeologische verwachting. Archeologisch onderzoek noodzakelijk in plangebieden wanneer er sprake is van een plangebied met onderzochtingsverwachting vanwege aanwezigheid van zones met een hoge of/of middelmatige archeologische verwachting. In deze gevallen is onderzoek noodzakelijk wanneer het totale plangebied groter is dan de oppervlakte van de zones met een middelmatige verwachting voor resp. binnen en buiten de kom van Hengelo worden genoemd.

Archeologisch onderzoek noodzakelijk bij bodemingen dieper dan 40 cm en met een gezamenlijke oppervlakte van meer dan 5000 m².

Archeologisch onderzoek gewenst bij plangebieden groter dan 100 m² en bij bodemingen dieper dan 40 cm.

Streven naar behoud via het bestemmingsplan. Archeologisch onderzoek gewenst bij elke ingreep, ongeacht de oppervlakte, bij bodemingen dieper dan 40 cm.

Archeologisch onderzoek noodzakelijk bij bodemingen dieper dan 40 cm en met een gezamenlijke oppervlakte van meer dan 250 m².

Archeologisch onderzoek noodzakelijk bij bodemingen dieper dan 40 cm en met een gezamenlijke oppervlakte van meer dan 250 m².

Archeologisch onderzoek noodzakelijk bij bodemingen dieper dan 40 cm en met een gezamenlijke oppervlakte van meer dan 250 m².

Archeologisch onderzoek noodzakelijk bij bodemingen dieper dan 40 cm en met een gezamenlijke oppervlakte van meer dan 250 m².

Archeologisch onderzoek noodzakelijk bij bodemingen dieper dan 40 cm en met een gezamenlijke oppervlakte van meer dan 250 m².

Archeologisch onderzoek noodzakelijk bij bodemingen dieper dan 40 cm en met een gezamenlijke oppervlakte van meer dan 250 m².

Archeologisch onderzoek noodzakelijk bij bodemingen dieper dan 40 cm en met een gezamenlijke oppervlakte van meer dan 250 m².

