



Het Kader voor de Omgevingsvisie

Stedelijk gebied

www.hengelo.nl



Gemeente
Hengelo

Inhoudsopgave

1	Inleiding	5
1.1	Inleiding	6
1.2	Doel van de omgevingsvisie	6
1.3	Aanpak in Hengelo	9
1.4	Rol van de omgevingsvisie	10
1.5	Leeswijzer	11
2	Relatie tot het actuele beleid	13
2.1	De betekenis van de omgevingsvisie voor bestaand beleid	14
2.2	Onze kernwaarden en koers	14
2.2.1	Het verhaal van Hengelo	15
2.2.2	Koers voor 2040: 'Samen werken aan een sterke economie, samen leven in een aantrekkelijke stad'	16
2.2.3	Global goals	18
2.3	Actueel beleid en richtinggevende uitspraken	20
2.4	Beleed in ontwikkeling	24
3	Verhaallijnen voor de omgevingsvisie stedelijk gebied	27
	Verhaallijnen voor de omgevingsvisie stedelijk gebied	28
1.	De gezonde groene stad	28
2.	De energie neutrale en circulaire stad	32
3.	De bereikbare stad	34
4.	Woonwijken als veilige sociale basis	37
5.	Vitale werklocaties	40
6.	Burgerpark het Weusthag	43
7.	SHE - Spoorzone Hengelo Enschede	46
4	Hoe gaan we het proces organiseren?	49
4.1	Participatie	50
4.2	Planning	51
5	Bijlagen	53
5.1	Bijlage 1 Voorraadkast	54
5.2	Bijlage 2 Factsheets Enquête inwoners/ondernemers	56

OMGEVINGSVISIE STEDELIJK GEBIED

1 Inleiding

1.1 Inleiding

Voor u ligt het Kaderdocument voor de omgevingsvisie stedelijk gebied. Het is de eerste stap om te komen tot een omgevingsvisie voor dit gebied. Het doel van het Kader is het speelveld bepalen waarbinnen we de omgevingsvisie gaan opstellen.

De volgende twee hoofdvragen staan in het Kader centraal:

- Wat zijn onze (bestaande) ambities en actuele beleidskeuzes en waar willen we het in de omgevingsvisie over gaan hebben?
- Hoe gaan we het gesprek met onze partners en de samenleving organiseren?

In het Kader benoemen we de ambities en actuele beleidskeuzes die we al gemaakt hebben en als uitgangspunt hanteren voor de omgevingsvisie. Op basis daarvan bepalen we de vragen die we aanvullend daarop in de omgevingsvisie centraal willen stellen. Dit doen we met verhaallijnen die in het vervolg van het proces centraal staan.

Tenslotte geven we in het Kader ook aan hoe we hierover met de samenleving en onze partners in gesprek willen. Kennis en ideeën in de samenleving willen we benutten om samen tot een goede en evenwichtige visie te komen waar we mee aan de slag kunnen.

1.2 Doel omgevingsvisie

De Omgevingsvisie is een van de centrale instrumenten van de Omgevingswet die op 1 januari 2024 wordt ingevoerd, met een overgangperiode tot 2030. Deze wet betekent een forse stelselherziening voor de ruimtelijke ordening. In de Omgevingswet worden wetgeving en regels voor ruimte, wonen, infrastructuur, milieu, natuur en water gebundeld. Daarmee vormt de wet de basis voor de samenhangende benadering van de fysieke leefomgeving. In artikel 1.3 van het ontwerp besluit van de Omgevingswet staan de maatschappelijke doelen van de wet genoemd:

Deze wet is, met het oog op duurzame ontwikkeling, gericht op het in onderlinge samenhang:

- a. Bereiken en in stand houden van een veilige en gezonde fysieke leefomgeving en een goede omgevingskwaliteit, en
- b. Doelmatig beheren, gebruiken en ontwikkelen van de fysieke leefomgeving ter vervulling van maatschappelijke functies.

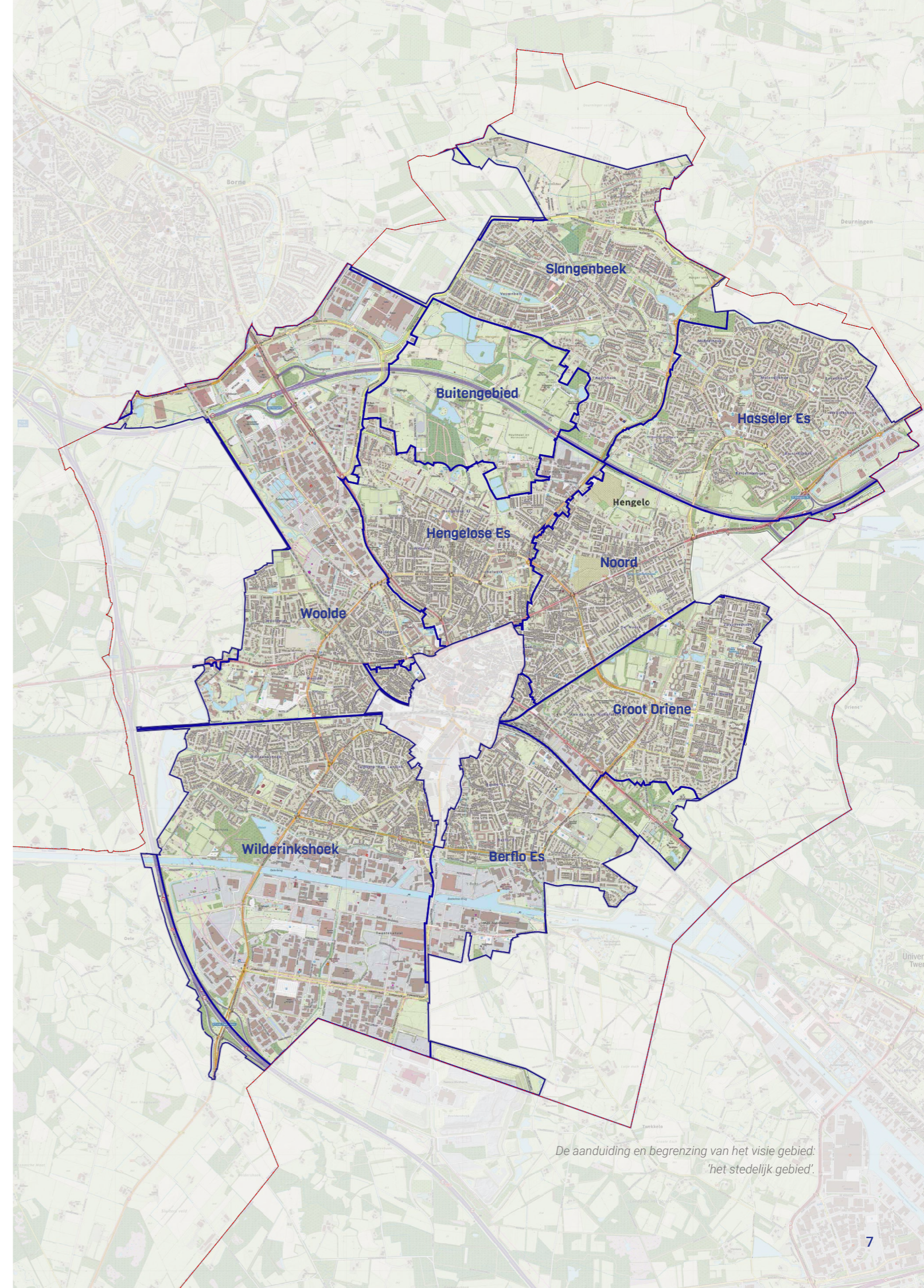
Als gemeente krijgen we in de Omgevingswet vier basisinstrumenten om beleid te maken voor de fysieke leefomgeving:

- Omgevingsvisie (beleidsdoelen)
- Programma (uitwerken, maatregelen)
- Omgevingsplan (regels)
- Omgevingsvergunning (initiatieven)

1 december 2024 moeten gemeenten een omgevingsvisie voor hun totale grondgebied klaar hebben. Zodra de omgevingsvisie fase 3 voor het overig stedelijk gebied (daar gaat dit kader over) is vastgesteld voldoen we aan deze wettelijke voorwaarde. We hebben dan immers voor alle gebieden in onze gemeente een omgevingsvisie vastgesteld. In de Omgevingsvisie worden de strategische beleidsdoelen voor de lange termijn bepaald. Deze vormen de basis voor de rest van het beleid voor de leefomgeving en krijgen een vertaling naar de andere instrumenten. Daarmee vormt de omgevingsvisie het startpunt voor de zogenaamde 'beleidscyclus' van de fysieke leefomgeving. Een continu proces van beleid ontwikkelen, uitwerken, uitvoeren, evalueren en aanpassen aan de actualiteit.

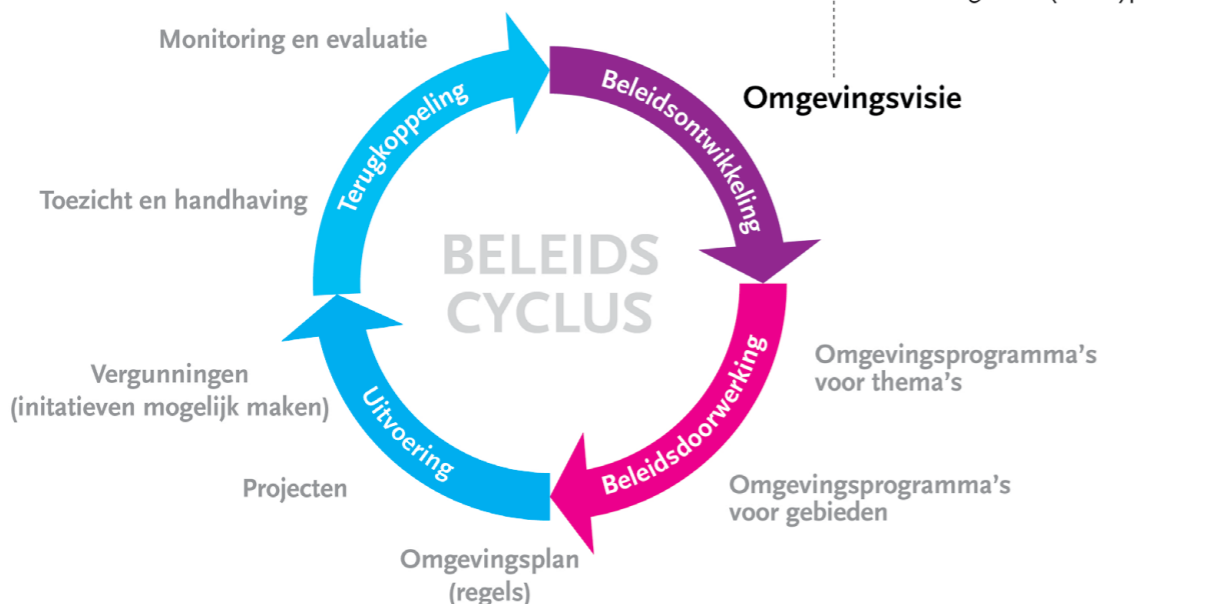
Binnen het kader van de Omgevingswet heeft een Omgevingsvisie de volgende kenmerken:

- Strategisch: het bepalen van strategische beleidsdoelen voor de ontwikkeling en bescherming van de fysieke leefomgeving voor de lange termijn.
- Integraal: alle thema's die voor de leefomgeving relevant zijn komen in samenhang aan bod. Naast ruimtelijke thema's zoals wonen, infrastructuur en landschap gaat de Omgevingsvisie dus ook over de ruimtelijke dimensie van sociaal-maatschappelijke thema's zoals veiligheid, gezondheid en inclusiviteit.
- Gebiedsgericht: de beleidsdoelen die in de Omgevingsvisie worden bepaald, krijgen een gebiedsgerichte uitwerking. De gemeente bestaat uit een groot aantal uiteenlopende deelgebieden met elk eigen karakteristieken en vraagstukken die vragen om een eigen uitwerking en ontwikkelingsrichting.
- Uitvoeringsgericht: de Omgevingsvisie bestaat naast beleidsdoelen uit een agenda voor uitwerking in en vertaling naar de andere beleidsinstrumenten.



De aanduiding en begrenzing van het visie gebied: 'het stedelijk gebied'.

Afbeelding: Schematische weergave van de beleidscyclus volgens de Omgevingswet en de rol van de Omgevingsvisie daarin.



Als de Omgevingsvisie straks is vastgesteld dan zal deze op vier manieren gebruikt gaan worden:

1. Ruimte voor initiatieven waar het kan

Als gemeente gebruiken we de visie om initiatieven en plannen van inwoners, ondernemers en maatschappelijke organisaties te beoordelen. We pakken de visie erbij als een initiatief invloed heeft op de fysieke leefomgeving, een besluit van de gemeente nodig heeft en/of niet past binnen de bestaande regelgeving. We zullen dan beoordelen of het initiatief past bij de doelen voor de leefomgeving, of aan te passen is zodat het er bij past. Met de visie maken we ontwikkelingen mogelijk die voor zoveel mogelijk inwoners een goede en waar mogelijk betere leefomgeving opleveren. Hoe beter een initiatief aansluit bij de beleidsdoelen hoe wenselijker.

2. Hulpmiddel voor initiatiefnemers

Inwoners, ondernemers en maatschappelijke organisaties kunnen de visie gebruiken ter inspiratie. Initiatiefnemers kunnen ermee inschatten of een plan kansrijk is of op welke manier het kansrijk te maken is. Hoe dicht bij de doelen, hoe kansrijker het initiatief. Met behulp van de visie kunnen initiatiefnemers straks inschatten wat de kans op medewerking voor een initiatief is. En daarmee kan een initiatiefnemer beter inschatten welke voorinvesteringen verantwoord zijn.

3. Bepalen van eigen acties

Als gemeente gebruiken we de omgevingsvisie voor het bepalen van onze eigen (vervolg)acties. Zo kunnen we voor bepaalde thema's en gebieden Omgevingsprogramma's opstellen waarin we beleidsdoelen uitwerken en maatregelen bepalen. Omgevingsprogramma's zijn vergelijkbaar met een sectorale (zoals een detailhandelsvisie) of gebiedsgerichte beleidsnota (zoals een actieplan binnenstad) zoals we die nu kennen. Verder vormt de Omgevingsvisie de basis voor de regels in het Omgevingsplan. Alle bestemmingsplannen en verordeningen met een fysieke component worden straks samengebracht in één Omgevingsplan voor de hele gemeente.

4. Synergie in ons beleid

Als gemeente sturen we met behulp van de Omgevingsvisie op al ons strategisch beleid (strategisch betekent het bepalen van doelen) voor de fysieke leefomgeving. Daarmee zorgen we voor samenhang en synergie in beleid. Dat deden we natuurlijk al, maar ook strategische keuzes die voorheen in sectorale nota's (bijvoorbeeld wonen of verkeer) werden gemaakt, worden straks integraal gemaakt in de Omgevingsvisie.

1.3 Aanpak in Hengelo

In Hengelo stellen we de omgevingsvisie in drie fasen op voor verschillende delen van de gemeente. Daarna wordt op basis van de drie deelvisies 1 integrale omgevingsvisie voor de hele gemeente gemaakt waarvoor de drie deelvisies de basis vormen. Daarbij kunnen eventuele keuzes die voortvloeien uit de deelvisies integraal worden afgewogen.

De deelvisies, waarvan de eerste twee reeds zijn vastgesteld, zijn:

- Omgevingsvisie Buitengebied (vastgesteld in de gemeenteraad op 7 oktober 2020)
- Omgevingsvisie Binnenstad en Hart van Zuid (vastgesteld in de gemeenteraad op 23 november 2022)
- Omgevingsvisie stedelijk gebied (in dit kader aan de orde)

Voor het opstellen van de Omgevingsvisies hanteren we een stappenplan met de volgende hoofdstappen:

- Analyse vraagstukken en beleid
- Bepalen van het kader (deze stap is in dit document aan de orde)
- Bepalen thema's voor de toekomst
- In gesprek met de samenleving over thema's
- In gesprek met de samenleving over gebieden
- Opstellen van het visiedocument

In 2022 zijn we begonnen met het plan van aanpak en de inventarisatie van de vraagstukken voor de omgevingsvisie stedelijk gebied. Het voorliggende kaderdocument vormt de eerstvolgende stap in het proces om tot de omgevingsvisie stedelijk gebied te komen.

Afbeelding: Verbeelding van de 'voorraadkast' als basis voor dit kader (bron: gemeente Hengelo)



1.4 Rol van de Omgevingsvisie

Uitgangspunt in het proces is dat we de Omgevingsvisie vraaggestuurd willen opstellen, gericht op het oplossen van maatschappelijke opgaven. Dat vraagt om inzicht in de vraagstukken die er spelen in het stedelijk gebied, bij de samenleving en onze interne organisatie. Om te komen 'van kast naar kader' hebben we met de volgende betrokkenen gesproken:

- Ambtelijke organisatie
- Themagesprekken met strategische partners
- Enquête onder inwoners en ondernemers
- Werksessie met de raad

Ambtelijke organisatie

Een ambtelijke werkgroep met uiteenlopende achtergrond (zowel fysiek als sociaal domein) heeft het proces om te komen tot dit kader begeleid en gevoed met informatie en ideeën. Aanvullend hebben we met zo'n 30 (beleids)medewerkers van de gemeente gesproken die vanuit hun specialisme kennis en ideeën hebben aangedragen.

Themagesprekken strategisch partners

Daarnaast hebben we in september en oktober 2022 met ruim 40 partijen uit de samenleving themagesprekken gehouden. In Bijlage 3 is een overzicht opgenomen van de partijen waarmee is gesproken. Met hen hebben we vooral gesproken over wat voor hen belangrijke vraagstukken zijn die binnen het thema spelen en in de omgevingsvisie

een plek zouden moeten krijgen. Voor de thema's mobiliteit en energie hebben we geen aparte themagesprekken gehouden omdat hier in het kader van de Koersnota Mobiliteit en het Warmteprogramma recent nog participatietrajecten voor gehouden zijn. De volgende themagesprekken hebben we gehouden:

1. Wonen
2. Leefbaarheid en inclusie
3. Jeugd en jongeren
4. Gezondheidszorg
5. Groen, water en bodem
6. Nieuwe economie

Enquête onder inwoners en ondernemers

De inwoners en ondernemers van Hengelo zijn via het Hengelo Panel, de gemeentelijke website en sociale media en met een gerichte flyer actie op locaties (bibliotheek, Oyfo, warenmarkt en evenementen) met een digitale enquête bevestigd op een aantal thema's. De respondenten konden aangeven wat zij belangrijk vinden, welke kwaliteiten ze willen behouden, maar ook wat ze nog missen in de stad. Deze antwoorden nemen we mee als input voor het kader. In bijlage 2 hebben we de factsheets met de belangrijkste resultaten van de enquêtes opgenomen.

Themabespreking college van burgemeester en wethouders en het CMT

De omgevingsvisie raakt de portefeuilles van alle wethouders. Daarom hebben we het concept kaderdocument besproken in een themabespreking met het voltallige college en het CMT.

Werksessies met de raad

De bedoeling van de Omgevingswet is dat de gemeenteraad vooral de kaders en de grote lijnen van omgevingsbeleid bepaalt, niet (meer) het detail. Dit kader is een belangrijk instrument voor de raad om sturing te kunnen geven aan het proces voor het opstellen van de omgevingsvisie. Daarom hebben we op 11 oktober 2022 een werksessie met de raad georganiseerd waarin we tussenresultaten deelden en input ophaalden. Ook de verhaallijnen met behorende vraagstukken uit het concept Kaderdocument zijn op hoofdlijnen in een werksessie met de raad toegelicht. Bij deze laatste sessies is tevens gesproken over de wensen van de raad mbt participatie en de betrokkenheid van de raad in het proces.

1.5 Leeswijzer

In hoofdstuk 2 gaan we nader in op de relatie met het actuele beleid dat als kader dient voor de omgevingsvisie stedelijk gebied. We gaan in op de strategische keuzes die we gemaakt hebben en hoe deze doorwerken in de omgevingsvisie. Daarnaast gaan we in op hoe we verbanden zoeken met beleid dat parallel aan de Omgevingsvisie in ontwikkeling is.

In hoofdstuk 3 geven we aan over welke onderwerpen we het willen gaan hebben in de omgevingsvisie voor het stedelijk gebied. De basis daarvoor vormen 7 verhaallijnen voor de omgevingsvisie stedelijk gebied die uit het proces naar voren gekomen zijn. De verhaallijnen zijn tot stand gekomen doordat er een bepaalde actualiteit of urgentie is. Per verhaallijn gaan we in op (bestaande) ambities en actuele gemeentelijke beleidskeuzes. Vervolgens constateren we een bepaalde actualiteit of urgentie die extra aandacht vraagt en die leidt tot een vraagstuk. De vraagstukken van de 7 verhaallijnen vormen gezamenlijk de agenda voor de omgevingsvisie die we in de volgende processtappen gaan uitwerken.

In hoofdstuk 4 geven we op hoofdlijnen aan hoe we bewoners en professionals uit de samenleving betrekken bij de totstandkoming van de omgevingsvisie stedelijk gebied.



OMGEVINGSVISIE STEDELIJK GEBIED

2 Relatie tot het actuele beleid

2.1 De betekenis van de omgevingsvisie voor bestaand beleid

Met de ontwikkeling van de Omgevingsvisie gaan we niet ineens volledig andere keuzes maken. We bouwen vooral voort op onze ingezette koers. We hebben in het stedelijk gebied te maken met tal van verschillende soorten en vormen van beleid en kaders: beleid van hogere overheden (EU, nationaal, provinciaal) soms vertaald in wetgeving met dwingende normen, gemeentelijke beleidsdocumenten variërend van abstracte ambitiedocumenten zonder concrete uitgewerkte doelen tot concrete gemeentelijke regelgeving en uitvoeringsplannen en tenslotte richtinggevende uitspraken die nog niet zijn opgenomen in vastgesteld beleid maar wel voorsorteren op opgaven waarvoor we staan.

Functie van de Omgevingsvisie ten opzichte van bestaand beleid:

1. Verankeren

- **Ambities als uitgangspunt**
- **Actueel beleid opnemen**

2. Vertalen

- **Verbanden leggen**
- **Ruimtelijk vertalen**

3. Verbeteren

- **Aanvullen**
- **Aanscherpen**
- **Toevoegen**

Ten opzichte van ons bestaande beleid heeft de omgevingsvisie de volgende drie functies:

Verankeren

Onze (bestaande) ambities dienen als uitgangspunt en al onze actuele beleidskeuzes nemen we op in de visie zodat deze ook input vormen voor de gehele beleidscyclus voor de fysieke leefomgeving zoals onder de Omgevingswet bedoeld.

Vertalen

Met de Omgevingsvisie leggen we, waar nodig of gewenst, de verbanden tussen al ons (actuele) thematische/sectorale beleid en gebiedsgericht beleid. Dit is een van de centrale doelen van de visie: een samenhangende en integrale benadering van de fysieke leefomgeving. Daarnaast maken we waar nodig een ruimtelijke vertaling van thematisch en sectoraal beleid.

Verbeteren

Ten derde, we verbeteren het bestaande beleid waar nodig of gewenst. Het kan dan gaan om het beleid op een aantal aspecten aan te vullen, aan te scherpen en/of nieuwe thema's toe te voegen die tot nu toe nog niet of onvoldoende aandacht hebben gekregen.

2.2 Onze kernwaarden en koers

Onze omgevingsvisie bouwen we op vanuit het beleid dat we de afgelopen jaren hebben ontwikkeld. Deze brengen we met elkaar in samenhang en waar nodig vullen of scherpen we dat beleid verder aan. Ons vertrekpunt bestaat uit een aantal overkoepelende waarden en ambities die de basis vormen voor al ons beleid:

- Het verhaal van Hengelo ¹
- De koers voor 2040 ²
- Global goals ³

¹ Het verhaal van Hengelo, gemeente Hengelo/ Hengelo Promotie, 2019

² Kadernota 2022-2025 gemeente Hengelo, 2022

³ The Sustainable Development Goals, Verenigde Naties

2.2.1 Het verhaal van Hengelo

In 2019 hebben we het verhaal van Hengelo gemaakt dat inwoners, ondernemers, vastgoedeigenaren en bestuurders inspireert, verbindt en richting geeft. Daarin kiezen we een duidelijke positie en profileren we ons als Hengelo met een onderscheidende identiteit. We onderscheiden drie kernwaarden, het Hengelose dna, die aan de basis staan van toekomstige ontwikkeling:

Leefbaar en betrokken

Hengelo is een stad die alles in huis heeft wat een grote stad hoort te hebben. Toch heeft zij haar dorpse saamhorigheid weten te behouden. Dat maakt dat Hengeloërs zich veilig en thuis voelen en geen grote maatschappelijke problemen ervaren. De talrijke verenigingen en evenementen zijn kenmerkend voor de actieve betrokkenheid en organisatiekracht van de Hengeloërs. Hengelo is een aangename en leefbare stad.

Vaardig en vindingrijk

Hengelo is een stad waar ondernemende mensen en bedrijven hun ideeën weten te realiseren. Dat past bij deze innovatieve industrie- en techniekstad. Hengeloërs hebben geleerd hun vaardigheden blijvend te ontwikkelen in een voortdurend veranderende wereld. Hengelo heeft een breed netwerk specialistische MKB-bedrijven. Deze ondernemende diversiteit is van grote waarde voor het ondernemersklimaat van Twente.

Praktisch en idealistisch

De mix van dorpse saamhorigheid en innovatieve industrie maakt dat Hengelo een stad is met een bijzonder sociaal klimaat. Inwoners, ondernemers en instellingen dragen bij aan een samenleving waarin mensen oog hebben voor elkaar. Deze sociale vanzelfsprekendheid is de drijvende kracht die Hengelo kenmerkt en waarmee een betekenisvolle toekomst wordt behouden voor huidige en nieuwe generaties.

Afbeelding: Het verhaal van Hengelo, gemeente Hengelo/ Hengelo Promotie, 2019

HEN
het
verhaal
van
GE
LO

2.2.2 Koers voor 2040: 'Samen werken aan een sterke economie, samen leven in een aantrekkelijke stad'

In onze Kadernota's 2021-2024 (gemeenteraad 1 juli 2020) en 2022-2025 (gemeenteraad 13 juli 2021) en in de zomerbrief 2022-2026 (politieke markt, 12 juli 2022) hebben we het strategisch kader 'Samen werken aan een sterke economie, samen leven in een aantrekkelijke stad' opgenomen. Dit vormt onze koers voor de stad die we willen zijn in 2040. Deze koers vormt het fundament waarop we beleid en besluitvorming baseren, nieuwe initiatieven ontplooiën en onze stad verder ontwikkelen. De ambities uit de Koers 2040 zijn verankerd en vertaald in de omgevingsvisie 'Hart van Hengelo'. Ook voor fase 3 gaan we de ambities uit de Koers 2040 verankeren en vertalen naar het overig stedelijk gebied en bouwen daarbij voort op gemeentelijk beleid dat hiervoor reeds is vastgesteld.

Focus op hightech maakindustrie in een aantrekkelijke woon- en leefomgeving nu en in de toekomst

De strategie van Hengelo, als onderdeel van het stedelijk gebied in Twente, richt zich enerzijds op versterking van de sociaaleconomische ontwikkeling en structuur, met een focus op kennisintensieve en innovatie maakindustrie, en anderzijds op een aantrekkelijk woon- en leefklimaat voor kenniswerkers, creatieve werkers, jongeren en vakmensen met een goede balans tussen de verschillende inkomensgroepen. Met deze strategie versterken wij onze internationale concurrentiepositie als stedelijke regio en stimuleren wij de voor ons zo belangrijke groei van de (beroeps) bevolking en de daarmee samenhangende woningvraag. Bij ongewijzigd beleid krimpt de beroepsbevolking immers als gevolg van vergrijzing. Groei van de beroepsbevolking is nodig om zowel de bestaande economie als de sociale voorzieningen te waarborgen die nodig zijn om de ondersteuningsbehoefte van de vergrijzende samenleving overeind te houden.

Denkers en doeners werken samen in de groene top technologische stad en regio

Wij bouwen Hengelo en de regio samen met bedrijfsleven, kennis- en onderwijsinstellingen, provincie, omliggende gemeenten verder uit tot top technologische stad en regio. Denkers en doeners werken samen en maken ons koploper in kennisintensieve en innovatieve maakindustrie. In 2040 behoren we tot de top drie top technologische regio's van Nederland. Het stedelijke gebied Hengelo- Enschede is koploper in de (high)tech (maak) industrie. We hebben we een optimale brede samenwerking met het beroepsonderwijs,

waaronder de primaire kennispartner ROC. Daarnaast zijn er optimale banden met Saxion en met de UT, ook op gebied van huisvesting studenten. Duurzaamheid en circulaire economie is vanzelfsprekend onderdeel van onze top technologie.

Benutten van onze optimale multimodale bereikbaarheid en centrale ligging

In 2040 hebben we onze strategische ligging, met het station, de A1/A35 en het Twentekanaal als het Twentse scharnierpunt voor vervoer over het spoor, de weg en het water, optimaal benut. Hengelo waarborgt en verbetert de bereikbaarheid op duurzame wijze. De bereikbaarheid over weg, water en spoor is optimaal. De andere (binnen- en buitenlandse) economische hotspots zijn binnen een uur bereikbaar.

Aantrekkelijke woon- en werkmilieus voor het aantrekken en binden van talent

Om tot een top technologische regio te behoren is het van belang dat we beschikken over vitale en aantrekkelijke werklocaties. Daarnaast willen we voor onze inwoners een fijne stad blijven om in te wonen en aantrekkelijke, diverse woonmilieus bieden voor het aantrekken en binden van talent aan de stad en de regio. Onze bestaande (woon) wijken zijn goed op orde. Dat moet zo blijven.

Goede samenhang tussen wonen, werken, leren en recreëren

In 2040 zijn we een aantrekkelijke stad met gevarieerde nieuwe woon- en werkmilieus waar wonen, werken, leren en recreëren met elkaar in samenhang zijn. We hebben een cultureel hoogwaardig aanbod, mix tussen techniek en cultuur. Hengelo is een hotspot op het gebied van toptechnologie en cultuur. Met veel groen en water waar het fijn is om te ontspannen en recreëren. Sportpark Veldwijk is de topsportlocatie van Twente. Het is fijn leven in de stad met een hoogwaardig voorzieningenniveau.

Bruisende stad met aantrekkelijk stedelijk woon- en leefmilieu in de stationsomgeving

We focussen ons aanvullend op het creëren van een bruisende stad met een aantrekkelijk (hoog-) stedelijk woonmilieu in de stationsomgeving, om de groeiambitie door het aantrekken van nieuwe doelgroepen waar te maken. De stationsomgeving biedt ruimte aan eigentijds en toekomstgericht wonen, werken, leren én ontmoeten en levert daarmee een belangrijke bijdrage aan de

bereikbare top technologische regio. Hierbij is een aantrekkelijke binnenstad en de aanwezigheid van een hoogwaardig voorzieningenniveau (sport, cultuur, uitgaan, ontspanning, groen, onderwijs en winkelen) doorslaggevend. Een goede ruimtelijke kwaliteit is ook een bepalende factor. In de omgevingsvisie 'Hart van Hengelo' hebben we hiervoor de keuzes reeds uitgewerkt.

We werken toe naar een inclusieve samenleving

In 2040 zijn wij dé innovatieve gemeente op het sociaal domein. Iedereen doet mee (inclusieve samenleving); wij zetten in op kansen voor iedereen. Inwoners van Hengelo hebben een opleidingsniveau aansluitend bij de top technologische werkgelegenheid. Samen met onze inwoners en partners realiseren we wat nodig is om mee te kunnen doen aan de samenleving (dynamisch, preventief). We willen dat inwoners zo lang mogelijk zelfstandig, eventueel met ondersteuning voor wie dat nodig heeft, in onze woonomgeving kunnen blijven wonen.

We benutten de voordelen van de digitale wereld

In 2040 zijn wij een stad ('smart city') die de digitale mogelijkheden slim en optimaal benut. Ook in de digitale stad hebben we aandacht voor inwoners die moeilijk mee kunnen komen in de digitale wereld.

We zijn een duurzame stad, werken aan een duurzame samenleving en een circulaire economie

In 2040 heeft Hengelo de transitie naar een duurzame gemeente afgerond. Met onze inwoners en partners zetten we in op het versterken een duurzame samenleving (iedereen doet hieraan mee) en faciliteren wij duurzame groei. Top technologie en onderwijs worden ingezet voor verduurzaming van onze stad (consumenten en industrie) en voor innovatieve verduurzaming (circulaire economie).

2.2.3 Global goals

In januari 2020 heeft de gemeenteraad besloten dat Hengelo een Global Goals gemeente wil zijn. Hiermee laten we zien dat we de 17 Global Sustainable Development Goals van de Verenigde Naties omarmen: dat we willen handelen in de geest van de doelen en er op passende momenten naar verwijzen. De bovenliggende waarden van de global goals gaan over het terugdringen van ongelijkheid, maatschappelijke integratie, een prettige en veilige leefomgeving, duurzame productie en consumptie en kwalitatief en participatief bestuur.

We willen de Global Goals op natuurlijke momenten benutten bij de ontwikkeling van beleid en projecten. En zeker ook bij de ontwikkeling van de omgevingsvisie.

Afbeelding: 17 Global Sustainable Development Goals van de Verenigde Naties



GLOBAL GOALS FOR SUSTAINABLE DEVELOPMENT

DOEL 01 EENDE AAN ARMODERIE OVERAL EN IN AL ZIJN VORMEN.	DOEL 02 EEN ENDE MAKEN AAN HONGER, VOEDSEL ZEKERHEID EN BIETERE VOEDING BEREKEN EN DUURZAME LANDBOUW BEVORDEREN.	DOEL 03 WORDT ER GEZORGD VOOR GEZONDE LEVENS EN WORDT HET WELZIJN VOOR ALLE MENSEN VAN ALLE LEEFTIJDEN BEVORDERD.	DOEL 04 ZORGEN VOOR GOED EN INCLUSIEF ONDERWIJS EN MOGELIJKHEIDEN VOOR LEVENSLANG LEREN VOOR ALLEN PROMOTEN.	DOEL 05 GENDERGELIJKHEID EN EMPOWERMENT VAN ALLE VROUWEN EN MEISJES BEREKEN.
DOEL 06 ZORGEN VOOR BESCHIKBAARHEID EN DUURZAAM BEHEER VAN WATER EN SANITAIERE VOORZIENINGEN VOOR IEDEREEN.	DOEL 07 ZORGEN VOOR TOEGANG TOT BETAALBARE, BETROUWBARE, DUURZAME EN MODERNE ENERGIE VOOR IEDEREEN.	DOEL 08 DUURZAME, INCLUSIEVE EN BESTENDIGE ECONOMISCHE GROEI EN VOLLENDE FARIENSLIJK WERK VOOR IEDEREEN.	DOEL 09 EEN ROBUUSTE INFRASTRUCTUUR OPBOUWEN, INCLUSIEVE EN DUURZAME INDUSTRIALISERING STIMULEREN EN INNOVATIE BEVORDEREN.	DOEL 10 BEPERK ONGELIJKHEID IN EN TUSSEN LANDEN.
DOEL 12 DUURZAME CONSUMPTIE EN PRODUCTIEPATRONEN WAARBORREN.	DOEL 13 NEEM DRINGEND ACTIE OM KLIMAATVERANDERING EN DE EFFECTEN ERVAN TE BESTRIJDEN.	DOEL 14 BESCHERMING VAN OCEANEN EN ZEEËN.	DOEL 15 BESCHERMING, HEERSTEL EN DUURZAAM GEBRUIK VAN ECOSYSTEMEN.	DOEL 16 BEVORDERING VAN VREEDZAME, INCLUSIEVE EN RECHTVAARDIGE SAMENLEVINGEN VOOR IEDEREEN EN EFFECTIEVE, INCLUSIEVE INSTELLINGEN OP ALLE NIVEAUS.
				DOEL 17 VERSTERKING VAN MIDDELEN VOOR DE IMPLEMENTATIE EN REVITALISATIE VAN HET MONDIALE SAMENWERMINGSVERBAND VOOR DUURZAME ONTWIKKELING.



2.3 Actueel beleid en richtinggevende uitspraken

2.3.1 Bestaand actueel beleid

We hebben de voorraadkast uit fase 2 aangevuld en geactualiseerd met gemeentelijk beleid dat van toepassing is op het stedelijk gebied. In de bijlage van dit document is de voorraadkast met een overzicht van strategische beleidsuitspraken opgenomen.

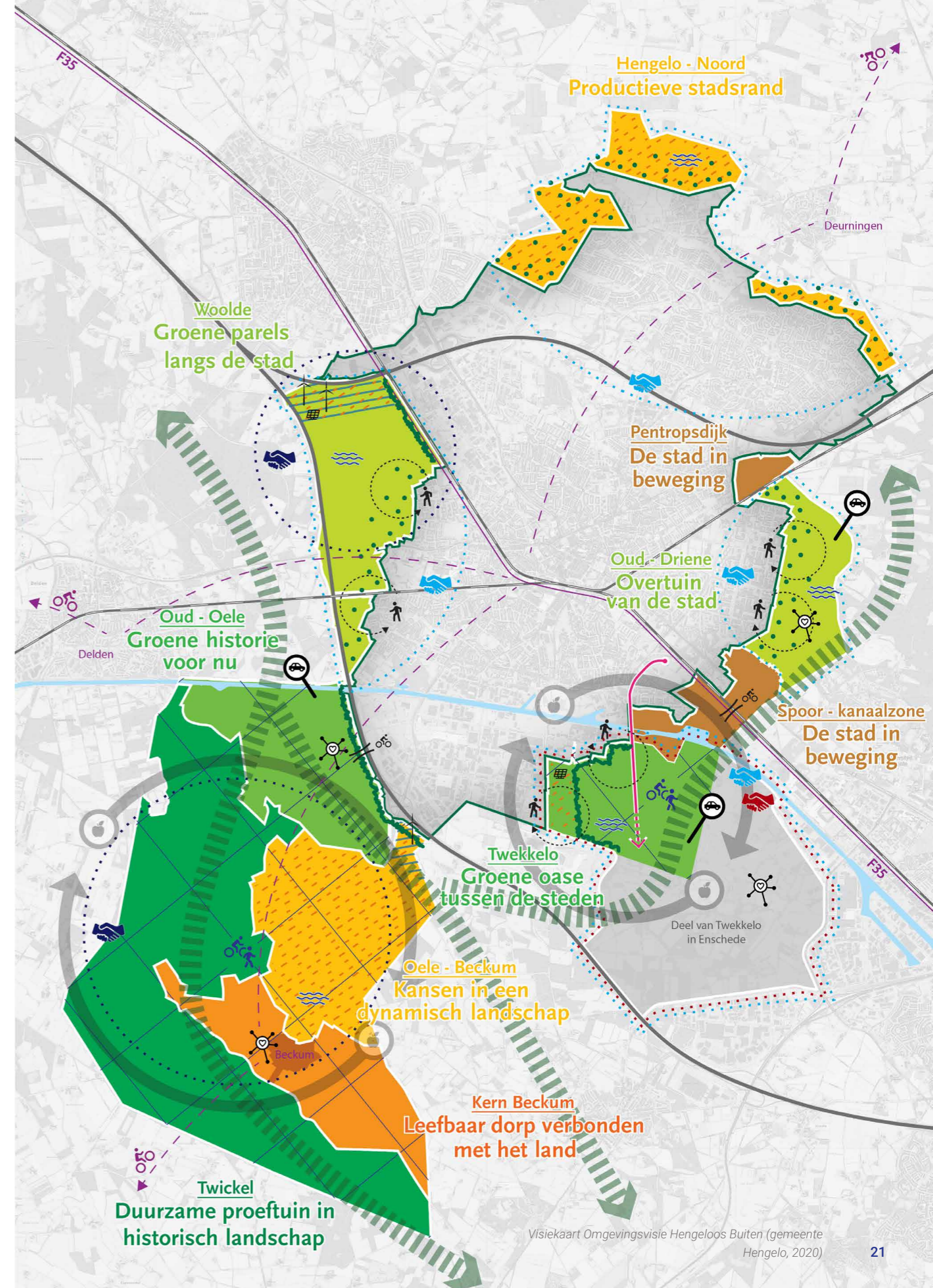
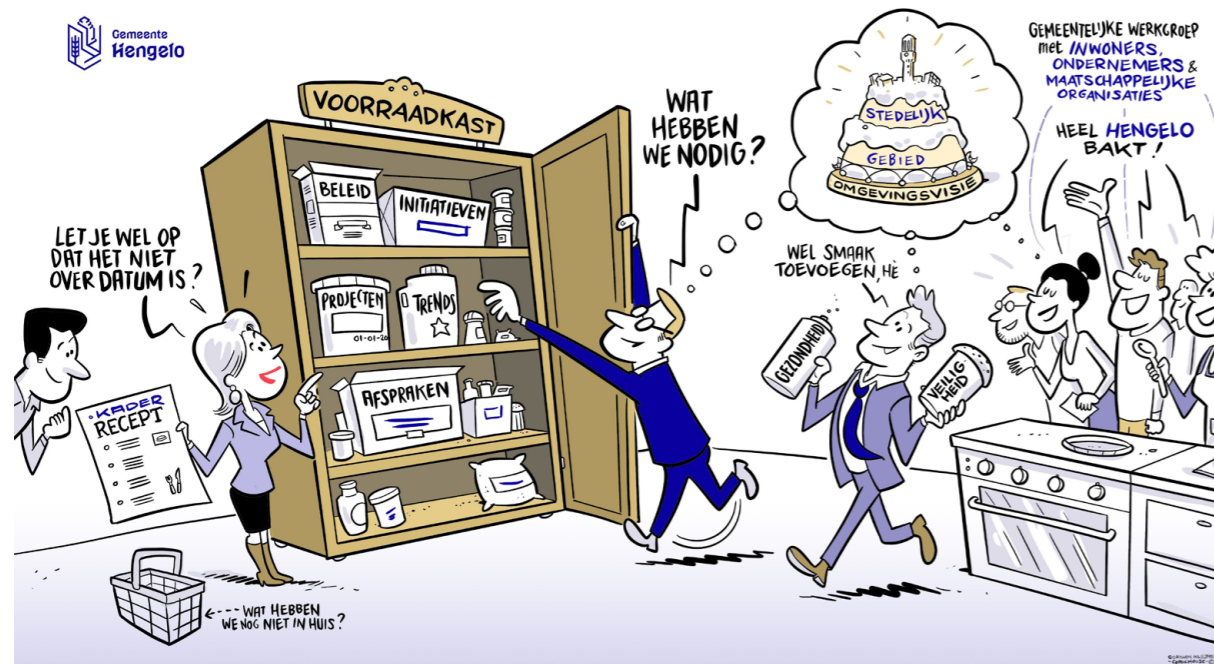
In de omgevingsvisie fase 3 werken ook de strategische keuzes uit de eerdere twee fasen door. Het zijn uitgangspunten waarmee we in onze visie rekening houden.

Omgevingsvisie Hengeloos Buiten

In de omgevingsvisie 'Hengeloos Buiten' zien we het buitengebied als permanent buitengebied en het gebied richten we ook zo in. De huidige stadsrand is de toekomstige stadsrand. In het buitengebied versterken we de eigen onderscheidende kwaliteiten. Dit betekent een groot ruimtelijk en functioneel contrast met de stad en tegelijkertijd ook sterke wederzijdse relaties met de stad. Om dit te bereiken hanteren we vier principes als doelstelling voor toekomstige ontwikkeling:

1. Versterken van het echte buitengevoel
2. Meer mogelijkheden voor passende functies
3. De juiste relaties onderling en met de stad.
4. Verbonden met ons verleden en de toekomst.

Afbeelding: Verbeelding van de 'voorraadkast' als basis voor dit kader (bron: gemeente Hengelo)



Visiekaart Omgevingsvisie Hengeloos Buiten (gemeente Hengelo, 2020)

Omgevingsvisie Hart van Hengelo

In de Omgevingsvisie Hart van Hengelo bouwen we voort op de ambitie uit de Koers 2040 om Hengelo verder te ontwikkelen als onderdeel van de groene technologische top regio. De doorontwikkeling van de maakindustrie in Hengelo en Twente tot topsector is alleen mogelijk bij een brede sociaal-economische ontwikkeling van onze stad als fundament. Belangrijke aspecten zijn een breed en gevarieerd voorzieningenniveau, goede bereikbaarheid, voldoende brede werkgelegenheid, voldoende aanbod van (betaalbare) woningen voor diverse bevolkingsgroepen in een aantrekkelijke woonomgeving.

In de omgevingsvisie 'Hart van Hengelo' hebben we voor een toekomstbestendige ontwikkeling van onze stad tot 2040 de volgende strategische keuzes gemaakt:

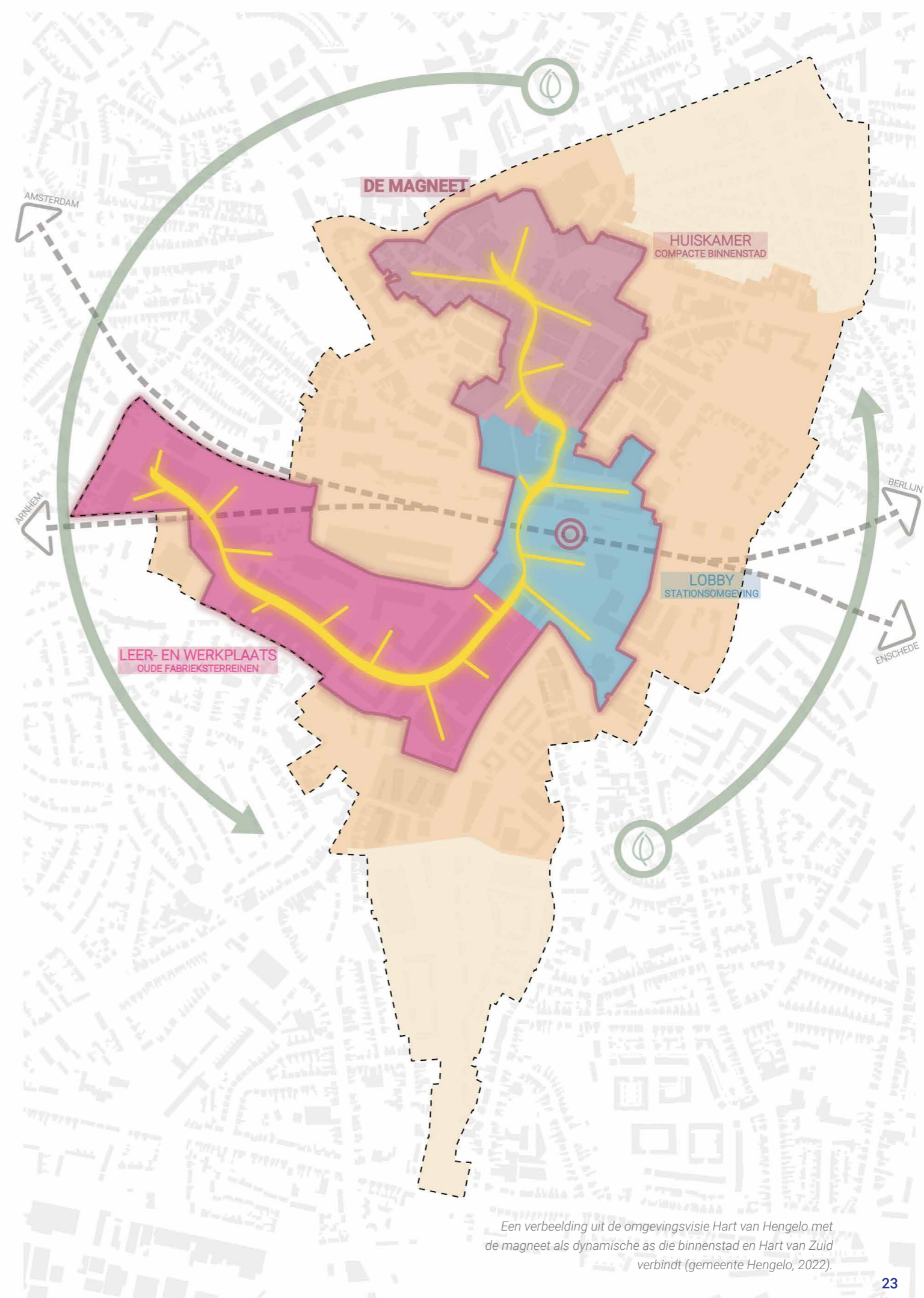
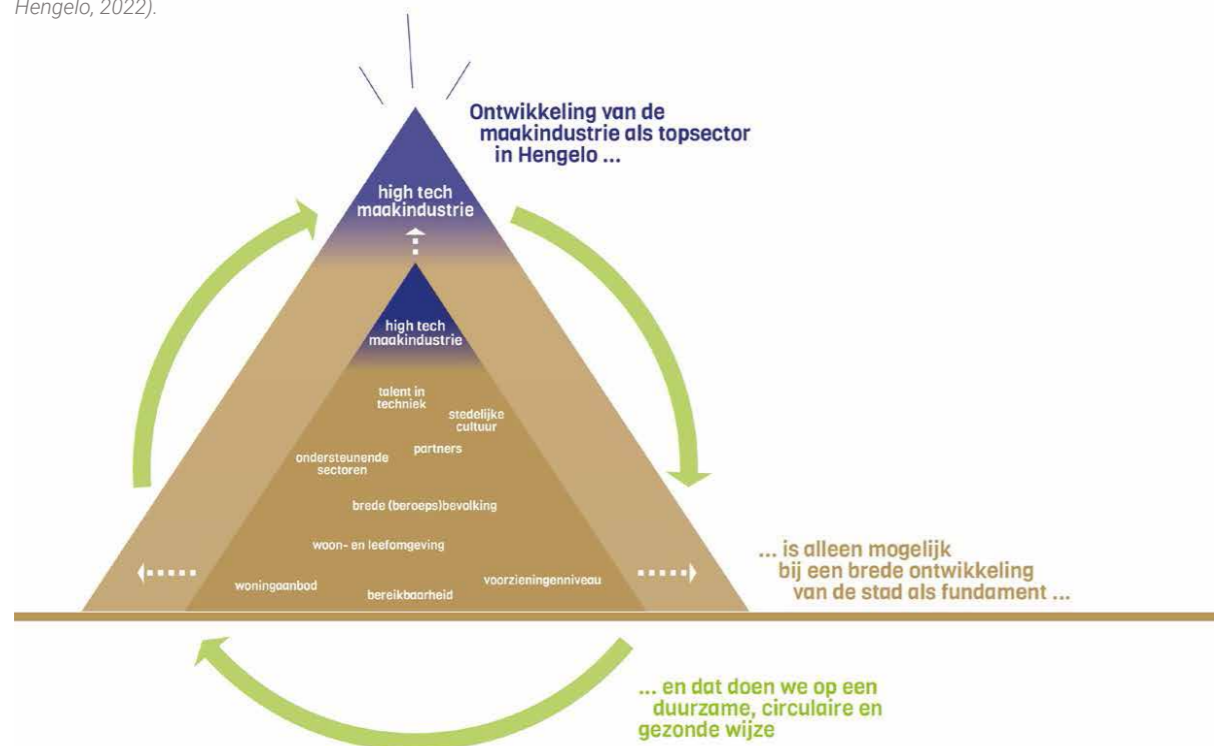
- Een stedelijke schaa sprong die bijdraagt aan een grotere en bredere beroepsbevolking.
- Het versterken van de dynamische stedelijke cultuur die aantrekkelijk is voor jonge mensen.
- Nieuwe ontwikkelingen dragen bij aan een duurzame, circulaire en gezonde stad.

In 2040 zijn de krachten van de binnenstad, Hart van Zuid en stationsomgeving gebundeld tot één samenhangend en duurzaam gebied dat grote aantrekkingskracht heeft op nieuwe bewoners, initiatieven en investeringen. Dit gebied hebben we geduid als 'de magneet'.

Voor het bestaande beleid geldt het principe van: verankeren, vertalen en verbeteren (H2.1). We hebben het actuele beleid, samen met de resultaten van de themagesprekken met strategische partners en de enquête onder inwoners en ondernemers, als basis genomen voor het formuleren van de verhaallijnen en de vraagstukken voor de omgevingsvisie fase 3 (H4).

De meerwaarde die deze omgevingsvisie biedt voor het bestaande beleid is dat we de ruimtelijke vertaling naar gebieden en de verbinding met andere thema's gaan maken waar dat mogelijk is. Op deze manier krijgt ons actuele beleid meer samenhang, worden abstracte ambities concreter gemaakt en maken we ruimtelijke keuzes daar waar het knelt of daar waar kansen zich voordoen.

Afbeelding: Omgevingsvisie Hart van Hengelo (gemeente Hengelo, 2022).



Een verbeelding uit de omgevingsvisie Hart van Hengelo met de magneet als dynamische as die binnenstad en Hart van Zuid verbindt (gemeente Hengelo, 2022).

2.4 Beleid in ontwikkeling

Naast bestaand actueel beleid, dat we in de Omgevingsvisie gaan opnemen, hebben we ook te maken met divers beleid dat in ontwikkeling is. We gebruiken de komst van de Omgevingswet om de goede en lopende ontwikkelingen in de Omgevingsvisie aan elkaar te rijgen en te verbinden en kansen te bieden aan vernieuwingen en/of aanvullingen. Een goede afstemming met het beleid in ontwikkeling is dan ook belangrijk en biedt kansen om processen (efficiënt) met elkaar te verbinden. We maken onderscheid in drie manieren in de afstemming met lopend beleid:

1. Beleid opnemen in de Omgevingsvisie

Beleed dat zo goed als klaar is en door de raad zal worden vastgesteld, nemen we straks op in de omgevingsvisie. In beleid dat parallel loopt of gaat lopen met het opstellen van de Omgevingsvisie maken we onderscheid in beleid dat een duidelijke beleidsmatige overlap en doorlooptijd heeft met de Omgevingsvisie en beleid dat maar beperkt overlap heeft in beleid of doorlooptijd of op een ander schaalniveau speelt.

2. Het proces van beleid dat veel overlap heeft koppelen we aan het proces voor de Omgevingsvisie.

Dat betekent dat we zoveel mogelijk op zoek gaan om participatie- en overlegmomenten te combineren en (tussen)resultaten gedurende het proces uit te wisselen.

3. Het proces van beleid dat weinig overlap in beleid of doorlooptijd heeft en/of op een ander schaalniveau speelt, stemmen we af met het proces voor de Omgevingsvisie.

Dat betekent dat we elkaar op de hoogte houden van het proces en (tussen)resultaten van elkaar gebruiken als het meerwaarde op kan leveren.



Tabel: Gemeentelijk beleid in ontwikkeling en niveau van afstemming met omgevingsvisie fase 3

		2023				2024			
		Q1	Q2	Q3	Q4	Q1	Q2	Q3	Q4
Strategische keuzes opnemen in Omgevingsvisie	Visie Duurzaam Hengelo 2050								
	Warmteprogramma								
	Stimuleringsplan energiebesparing								
	Mobiliteitsplan/concept uitvoeringsprogramma mobiliteit								
	Positionpaper Spoorzone Hengelo- Enschede								
Proces koppelen met Omgevingsvisie	Uitvoeringsplan klimaatadaptatiestrategie								
	integraal Huisvestingsplan Onderwijs								
	Sportnota/ Integraal Huisvestingsplan Sport								
	Actualisatie Gemeentelijk Rioleringsplan								
	Bestuurlijke opdracht wijkgericht werken								
Proces afstemmen met Omgevingsvisie	Omgevingsvisie Stedelijk gebied								



OMGEVINGSVISIE STEDELIJK GEBIED

3 Verhaallijnen voor de omgevingsvisie stedelijk gebied

Verhaallijnen voor de omgevingsvisie stedelijk gebied

In de volgende pagina's gaan we in op de zeven verhaallijnen die uit het proces tot nu toe naar voren zijn gekomen en de basis zullen vormen voor de volgende stappen van het proces.

Per verhaallijn gaan we in op bestaande ambities en actuele beleidskeuzes en op de vraag die naar voren komt uit de actualiteit of een bepaalde urgentie. Ook geven we per verhaallijn aan wat uit de participatie naar voren is gebracht. De vraagstukken van de verhaallijnen vormen gezamenlijk de agenda voor de omgevingsvisie stedelijk gebied.

We zijn tot de volgende zeven verhaallijnen gekomen:

1. De gezonde groene stad
2. De energie neutrale en circulaire stad
3. De bereikbare stad
4. Woonwijken als veilige sociale basis
5. Vitale werklocaties
6. Het Weusthagpark
7. Spoorzone Hengelo-Enschede

Verhaallijn 1

De gezonde groene stad

Ambities en actueel gemeentelijk beleid

Zowel op rijksniveau als op provinciaal niveau is er in het beleid toenemende aandacht voor het bevorderen van een gezonde leefomgeving voor zowel mensen, planten en dieren en het belang daarin van bodem, groen en water. Een gezonde leefomgeving wordt gezien als een omgeving met een goede milieukwaliteit met voldoende groen, biodiversiteit en water en waarin we voorbereid zijn op een veranderend klimaat met grotere weersextremen. Een gezonde groene stad nodigt uit tot ontspanning, bewegen en ontmoeten en bevordert gezonde voedselkeuzes en biedt een gevarieerd aanbod aan voorzieningen waarin rekening wordt gehouden met de behoeften van verschillende groepen bewoners.

De provincie heeft in het Fundament voor de provinciale omgevingsvisie¹ het bodem- en watersysteem als leidend principe opgenomen voor de opgaven voor wonen, werken, mobiliteit en energie. Aan nieuwe ontwikkelingen worden randvoorwaarden meegegeven die moeten bijdragen aan de doelen voor klimaat, energie, groen en circulariteit.

We streven in Hengelo naar een klimaatbestendige, groene en gezonde stad. Dat streven komt terug in verschillende beleidsvelden.

Het Preventieakkoord² stelt dat de fysieke en sociale leefomgeving niet los van elkaar kunnen worden gezien: een gezond en toegankelijk ingerichte fysieke leefomgeving kan bijdragen aan een gezonde sociale leefomgeving en andersom. Een gezonde leefomgeving kent een afwisseling van bebouwing met groen, plekken met rust en stilte en verkoelend water, aantrekkelijke en gevarieerde openbare ruimten. De buitenruimte moet alle inwoners uitnodigen tot ontmoeten, bewegen, gezond eten, recreëren, spelen en deelname aan de samenleving.

De doelstellingen van het Groenplan³ sluiten aan bij het Preventieakkoord: het behouden en versterken van de gezonde groene basis in de stad, voor nu én de toekomst. Voor een gezonde ecologische basis is het van belang dat er voldoende oppervlakte groen is van goede kwaliteit en dat deze groene gebieden, plekken en zones met elkaar in verbinding staan. Niet alleen ten dienste van mensen, maar ook vanwege de intrinsieke waarde van de natuur. De hoofdgroenstructuur vormt hiervan de ruggengraat. In het Groenplan wordt de relatie gelegd tussen groen, water en het veranderende klimaat. Dit hebben we uitgewerkt in de ambities en richtlijnen van de Klimaatadaptatiestrategie⁴. De kern van deze strategie is dat we bij een veranderend klimaat

¹ Overijssel voor elkaar! Fundament voor de nieuwe Omgevingsvisie, 21 juni 2022, provincie Overijssel

² Lokaal preventieakkoord (LPA) 2022-2023, gemeente Hengelo
³ Groenplan Hengelo 2015, gemeente Hengelo
⁴ Groen Blauw Hengelo, Hengelo klaar maken voor het veranderende klimaat, Klimaatadaptatiestrategie Hengelo 2022

een veilig en gezond Hengelo kunnen waarborgen waarbij we voldoende (robuust) groen en water nodig hebben om water vast te kunnen houden waar het valt (ter voorkoming van wateroverlast en droogte) en om te zorgen voor voldoende schaduw en koelteplakken bij hitte.

De visie 'bodem en ondergrond'¹ benadrukt het belang van bodem bij ontwikkelingen: functies plaatsen we bij voorkeur op plekken met de juiste ondergrond en (bodem)kwaliteiten. Meervoudig gebruik moet daarbij worden gestimuleerd en we zorgen voor een balans tussen benutten en beschermen van de ondergrond.

Ook schone lucht en het voorkomen van geluidhinder zijn belangrijke onderdelen van een gezond woon- en leefklimaat. Hengelo heeft zich aangesloten bij het schone lucht akkoord. Daarmee heeft Hengelo de verplichting op zich genomen om maatregelen ter verbetering van de luchtkwaliteit die aan het akkoord zijn verbonden en op Hengelo van toepassing zijn, door te voeren.

Geluidhinder schaadt de gezondheid. Dat wat als hinderlijk geluid wordt ervaren is afhankelijk van de aard van het geluid, van de omgeving en van de beleving van het geluid. Daarom heeft Hengelo in de nota Geluid gebiedsgerichte en activiteits-afhankelijke ambitie- en plafondwaarden vastgesteld.

¹ Visie bodem en ondergrond, Gemeenten Hengelo, Almelo en Enschede, 2021

In het (concept) mobiliteitsplan² is ook aandacht voor het belang van een groene gezonde omgeving. De auto staat niet langer centraal, maar we gaan als eerste uit van lopen en fietsen. Dit vraagt ook om aantrekkelijke, bij voorkeur groene en sociaal veilige wandel en fietsverbindingen naar woon-, werk- en ontspanning- en recreatielocaties.

In de concept-uitvoeringsagenda klimaatadaptatie wordt verder uitgewerkt hoe de ambities uit de klimaatadaptatiestrategie in de praktijk vorm kunnen krijgen. Belangrijke thema's daarbij zijn het nieuwe Gemeentelijke Rioleringsplan en de Wateragenda die samen met het Waterschap in 2023 worden opgesteld, het hitteplan dat samen met de GGD wordt opgesteld, klimaatadaptatie een vast onderdeel maken van ruimtelijke planvorming en samen met bewoners maatregelen bedenken om te vergroenen en drinkwater te besparen. Ook in de visie Duurzaam Hengelo 2050 wordt, naast duurzaamheidsaspecten als circulariteit en energietransitie, de focus gelegd op het bevorderen van een schone lucht, schoon water, van een gezonde bodem, van een robuust watersysteem en van meer groen, groene verbindingen en biodiversiteit. Dit vanuit het belang van deze aspecten voor klimaatadaptatie en voor het beschermen en bevorderen van de gezondheid en kansengelijkheid.

² Concept Mobiliteitsplan 2022-2040 'Heel Hengelo in beweging', vastgesteld college 2022



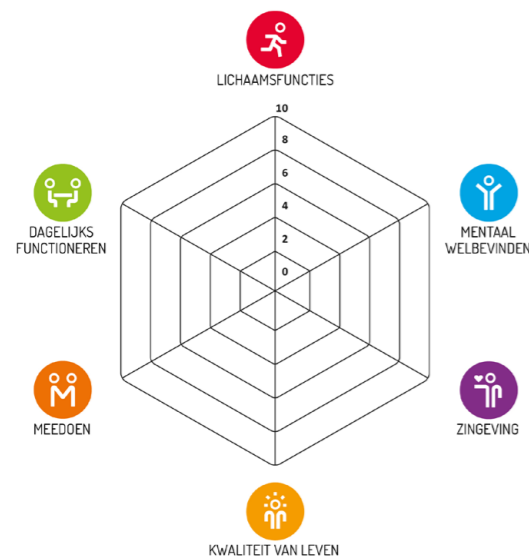
Groene gevel Aeres Hogeschool, Floriade

Actualiteit en urgentie

Klimaatverandering en afname van biodiversiteit zijn actuele en urgente thema's. Daarom ook zijn water en groen reeds belangrijke thema's bij de stedelijke ontwikkeling. Denk aan het herstel van de beken in Hengelo, dat als integrale opgave is en wordt meegenomen in de herontwikkeling van stedelijke gebieden (bijv. Berflo Es en Marskant).

In het stedelijk gebied ligt nog een belangrijke opgave in het opvangen van wateroverlast en het beperken van hitte en droogte. De groene omgeving moet koelte kunnen bieden in hete perioden en water vasthouden voor droge perioden. De stedelijke omgeving gaat ook een rol belangrijke krijgen in het tegengaan van biodiversiteitsverlies.

Daarnaast is het aspect gezondheid actueel. Gezondheid is ongelijk verdeeld tussen groepen mensen. Gezondheid en levensverwachting hangen samen met inkomen en het opleidingsniveau. De toename van armoede, kan dit versterken. Een aantrekkelijke omgeving die uitnodigt tot bewegen, ontmoeten en meedoen kan positief bijdragen om deze ongelijkheid te verkleinen. Uit recent onderzoek blijkt dat groen een rol speelt bij de vermindering van overgewicht, diabetes type 2, hart- en vaatziekten. Ook toont onderzoek een gunstig effect aan tussen groen en hoe lang mensen leven, hoe zwaar baby's bij hun geboorte zijn en de werking van het immuunsysteem. Groen lijkt te zorgen voor een verbeterde nachtrust. Concentratie, geheugen en leerprestaties verbeteren bij contact met groen, met name bij kinderen.¹



Afbeelding: Schema positieve gezondheid

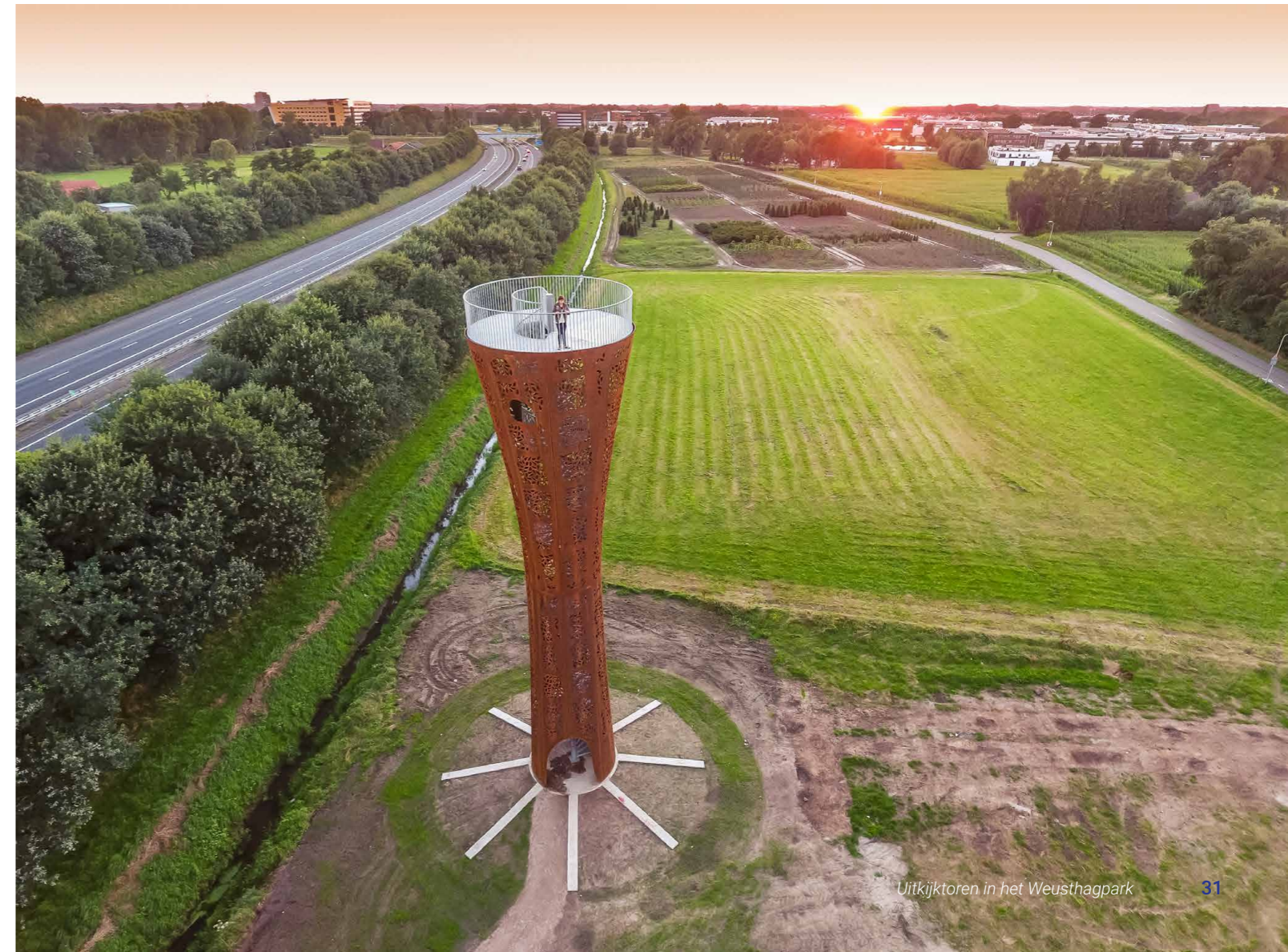
¹ Effecten van groen op fysieke en mentale gezondheid, RIVM (2022)

Opbrengst uit de participatie

- Groen en water zijn geen kostenpost en geen decor, maar moeten een integraal onderdeel zijn van een gebiedsontwikkeling.
- Aandacht voor de aard van het groen, bijvoorbeeld voedselbossen, moestuinen of eetbaar groen en fruitbomen i.p.v. eiken. Maar ook voor 'rommelige' hoekjes die dienen als schuilplaats voor dieren.
- Voor omvang van groen in de leefomgeving kunnen normen helpen. Bijvoorbeeld de 3 – 30 – 300 regel: Vanuit ieder huis moet zicht zijn op drie bomen; in elke wijk moet een bladerdek van tenminste dertig procent komen; hooguit driehonderd meter van elke woning moet een park of plantsoen met bomen zijn.
- Richtlijnen nodig voor natuurinclusief bouwen, zoals herbruikbare en/of natuurlijke bouwmaterialen, gescheiden systemen voor drinkwater en bijv. het doorspoelen van de wc.
- Ca. 70% van de open ruimte in een wijk is in particulier bezit. Stimuleer dat ook particuliere tuinen bijdragen aan biodiversiteit en klimaatadaptatie (wateropvang).
- Betrek bewoners bij initiatieven. En sta open voor en ondersteun initiatieven van bewoners. De gemeente moet ook durven loslaten en vertrouwen.
- De omgeving moet voldoende ruimte bieden en uitnodigen voor laagdrempelige ontmoetingen, zowel in buiten als binnen. Maak gebruik van de plekken die er als zijn, zoals sportverenigingen en wijkcentra. Stimuleer dan mensen gaan deelnemen (bijv. als vrijwilliger). Aanpassen aan behoeftes van bewoners, maatwerk.

Vraagstukken voor de Omgevingsvisie

- Hoe kunnen we de bodem en de groene en blauwe structuren gaan gebruiken om bij te dragen aan een gezonde, veilige leefomgeving, het verhogen van biodiversiteit en klimaatadaptatie?
- Hoe kunnen we de stad zo inrichten dat we een gezonde levensstijl stimuleren en faciliteren en dat we milieubelasting en daarmee gepaard gaande veiligheidsrisico's zo veel mogelijk voorkomen?



Uitkijktoren in het Weusthagpark

Verhaallijn 2

De energie neutrale en circulaire stad

Ambities en actueel beleid

Op mondiaal en Europees niveau hebben landen afspraken gemaakt om verdere opwarming van de aardete beperken. De afspraken moeten een transitie naar een klimaatneutrale, hulpbronnefficiënte, schone en circulaire economie bewerkstelligen.

De Europese doelstellingen zijn in Nederland vertaald in het Nationale klimaatakkoord. De doelstellingen uit het Nederlandse klimaatakkoord zijn verankerd in de Klimaatwet. Nederland heeft de volgende hoofdoelen:

- In 2050 heeft Nederland 95% minder en in 2030 49% minder broeikasgassen ten opzichte van 1990.
- In 2050 beschikken we over een volledig duurzame energievoorziening.

Naast CO2-reductie heeft Nederland in het Rijksbreed programma Circulaire Economie het doel gesteld om in 2050 een volledig circulaire economie te zijn. In 2030 gebruiken we 50% minder primaire grondstoffen (mineralen, metalen en fossiel).

In het programma Nieuwe Energie Overijssel werkt Overijssel toe naar een energieneutraal Overijssel in 2050. Provincie Overijssel wil de nationale doelstelling halen op het gebied van circulariteit: de economie in 2050 volledig laten draaien op producten en grondstoffen die worden hergebruikt. Hiervoor is het Uitvoeringsprogramma Circulaire Economie Provincie Overijssel 2020-2023 opgesteld.

In Hengelo hebben we via het Omgevingsprogramma Nieuwe Energie 2021-2030 een aanpak ontwikkeld om duurzame energie op te wekken via zon en wind. In het programma staan onder meer de (zoek)locaties voor zonnenvelden en windturbines en hoe en met wie de gemeente die wil realiseren.

We hebben een stimuleringsplan Zon op dak, parkeerplaats en gevel vastgesteld. We willen daken, gevels en parkeerplaatsen zo optimaal mogelijk benutten voor zonnepanelen om grootschalige zonnenvelden in het buitengebied zo veel mogelijk te vermijden. In dit stimuleringsplan beschrijven we een aanpak om maximale benutting te bevorderen.

De kern van de visie Duurzaam Hengelo is dat Hengelo in 2050 een duurzame stad is. In deze nota zijn verschillende duurzaamheidsthema's uitgewerkt die bij een duurzame stad horen, waarvan energieneutraal en circulair er twee zijn.

Een belangrijk onderdeel in de verduurzaming van de energievoorziening is de warmtevraag. In 2050 is Hengelo aardgasvrij en worden alternatieve warmtebronnen, zoals restwarmte, gebruikt om in de warmtevraag te voorzien. In het gemeentelijke Warmteprogramma wordt vastgelegd welke alternatieven voor aardgas er zijn, wat het gaat ongeveer kosten en wat onze routekaart is om Hengelo aardgasvrij te maken.

Energie die je niet gebruikt hoeft je ook niet op te wekken. Energiebesparing is een belangrijk onderdeel voor Hengelo en daarom wordt het Stimuleringsplan energiebesparing opgesteld. Hierin wordt de doelstelling voor CO2-reductie concreet gemaakt in haalbare stappen richting 2030.

Actualiteit en urgentie

We zien steeds meer het belang van (energie) onafhankelijkheid en energiebesparing mede in het licht van de huidige gascrisis, stijgende prijzen van fossiele brandstoffen en energiearmoede die de bestaanszekerheid van grote groepen huishoudens aantast. De bestaande oplossingen hiervoor leiden nu vaak al tot knelpunten in het fysieke domein. Dit brengt nieuwe uitdagingen met zich mee, van hernieuwbare opwek tot energieopslag en beperkte capaciteit op het elektriciteitsnetwerk.

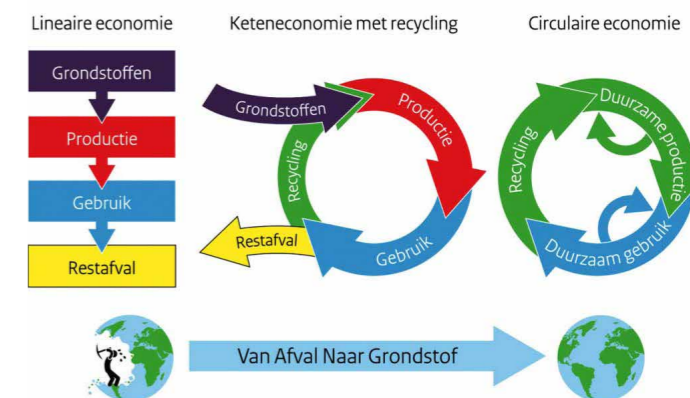
We zien dat het gebruik van primaire grondstoffen (mineralen, metalen, fossiele grondstoffen) afneemt en dat steeds meer bedrijven nadenken over en bezig gaan met circulariteit. De opgave die hieruit voortvloeit is dat we steeds meer lokale (gesloten) kringlopen van grondstoffen en materialen gaan en moeten creëren. Dat betekent ook meer lokale productie van goederen en circulair ontwerpen.

Opbrengst uit de participatie

- Het duurzame elektriciteitsvraagstuk heeft grote impact heeft op de ruimte en daar moeten we dus slim mee om gaan. Daarbij moet ook gedacht worden aan (grotere) windmolens, want met alleen zon redden we het niet.
- We moeten goed rekening houden met de ondergrondse infrastructuur. De opgave voor groen en water kan een bedreiging zijn voor de kabels en hoogspanningsmasten van TenNet.
- We zouden bottom-up initiatieven op het gebied van energie meer ruimte moeten geven, ook als dat schuurt met wet- en regelgeving. Er is behoefte aan (fysieke) experimenteer- en innovatieruimte voor bijvoorbeeld energieopslag.
- We moeten lokaal duurzame energie opwekken en die ook lokaal gebruiken.
- 72% van de Hengelose inwoners die zijn bevraagd via het HengeloPanel vindt het belangrijk om (meer) duurzame energie op te wekken (Kennispunt Twente, 2022).

Vraagstuk voor de Omgevingsvisie

- Hoe maken we de energie neutrale en circulaire stad en wat zijn de koppelkansen met andere opgaven?



Afbeelding boven: van een lineaire naar een circulaire economie

Afbeelding onder: Nieuwe energie Hengelo

NEDERLAND EN DE REGIO
De temperatuur op aarde stijgt door de toename van broeikasgassen, zoals CO₂. Dat heeft ingrijpende gevolgen voor het leven op aarde.
De RES (Regionale Energiestrategieën)
2030 → 49% minder CO₂ uitstoot ten opzichte van 1990
2050 → 95% minder CO₂ uitstoot ten opzichte van 1990

HENGELO
Hoe gaan we in Hengelo minder CO₂ uitstoten en voldoende duurzame energie opwekken door zon en wind te gebruiken?
Hengelose doelstellingen
2023 → 100% duurzaam → 78 GWh
2030 → 40% duurzaam → 156 GWh
2050 → 100% duurzaam → 390 GWh

Gemeente Hengelo
In Hengelo kiezen we ervoor om elektriciteitsopwekking te clusteren om versnippering te voorkomen.
www.hengelo.nl/nieuwe-energie

September 2021

1. Maximaal inzetten op energie besparen
2. Eerst de daken vol leggen met zonnepanelen
Woningen, bedrijfszolders, boerenbedrijven, Rijksmonumenten, rode daken van Twickel, beschermd dorpsgezicht.
3. Energiegebied met twee windturbines en zonnenvelden waar de A1 de A35 kruist
4. Energiegebied op industrie- en bedrijventerreinen om zonne-energie op te wekken. Op Twentekanaal Zuid is ook een zoeklocatie voor een windturbine.
5. Gronden langs stadsranden met industrie en bedrijvigheid gebruiken als energiegebied om intensieve opwek via zonnenvelden mogelijk te maken
6. Overige zoekgebieden in het buitengebied: Initiatieven voor kleinschalige zonnenvelden komen 'van onderop' met 100% lokaal eigenaarschap
7. Zoekgebied Hasseler Es valt af als zoekgebied voor zon voor de opgave van 2030 onder meer vanwege cultuurhistorische en landschappelijke waarde
8. De twee zoeklocaties voor windturbines op de Westermaat vallen af

IN GESPREK MET INWONERS

- 5 digitale energiemarkten
- 60 telefoon-gesprekken en 65 fysieke gesprekken, 2 inloopspreekuren
- 2 webinars over zonne- en windenergie
- 8 haltes van de Karavaan van de Nieuwe Energie
- Bijna 200 (online) reactieformulieren of mailtjes ontvangen
- 7 digitale nieuwsbrieven met ruim 450 abonnees
- 2x 13.000 papieren nieuwsbrieven aan omwonenden zoekgebieden
- 8000 bezoekers aan Hengelo.nl/nieuwe-energie

Verhaallijn 3

De bereikbare stad

Ambities en actueel beleid

In het landelijk en regionaal beleid ten aanzien van mobiliteit en ontwikkelingen is er een aantal belangrijke ontwikkelingen en speerpunten te benoemen:

- Verkeersveiligheid vanuit Strategisch Plan Verkeersveiligheid (2030)
- Nieuwe manier van denken voor veilig, robuust en duurzaam organiseren van mobiliteit.
- In 2030 worden zero emissie zones ingesteld voor de duurzame bevoorrading van binnensteden (Zero-emissie stadslogistiek).

De ambitie op het gebied van mobiliteit wordt in de Omgevingsvisie Overijssel als volgt verwoord:

“Een veilige, betrouwbare (tijdsduur) en vlotte (keten)reis van personen en goederen van en naar stedelijke netwerken binnen en buiten Overijssel”. Daarbij zet het provinciale mobiliteitsbeleid in op drie speerpunten:

- Verminderen of vermijden van mobiliteit
- Veranderen van mobiliteit
- Schoner maken van mobiliteit (trias mobilica)

De drie speerpunten zijn verwerkt in de koersnota Mobiliteit 'Hengelo Knooppunt van Twente', vastgesteld in 2022 door de gemeenteraad. De koersnota geeft richting aan het mobiliteitsplan. In de koersnota zijn op basis van trends en ontwikkelingen, analyse van Hengelo en participatie vier thema's benoemd:

1. Hengelo multimodaal bereikbaar
Hengelo is een belangrijk regionaal, nationaal en zelfs internationaal knooppunt. De uitdaging is om deze strategische ligging nog beter te benutten. De krachtige structuren die al beschikbaar zijn, voor zowel fiets, openbaar vervoer als auto, willen we verder versterken en optimaler benutten.

2. Hengelo als veilige woonstad
De gemeente Hengelo blijft zich inzetten voor het verbeteren van de verkeersveiligheid en de sociale veiligheid op straat. Zodat iedereen veilig van A naar B kan komen en zich daar prettig bij voelt. We sturen gericht op risico's waarbij het streven is 0 verkeersslachtoffers in 2050.

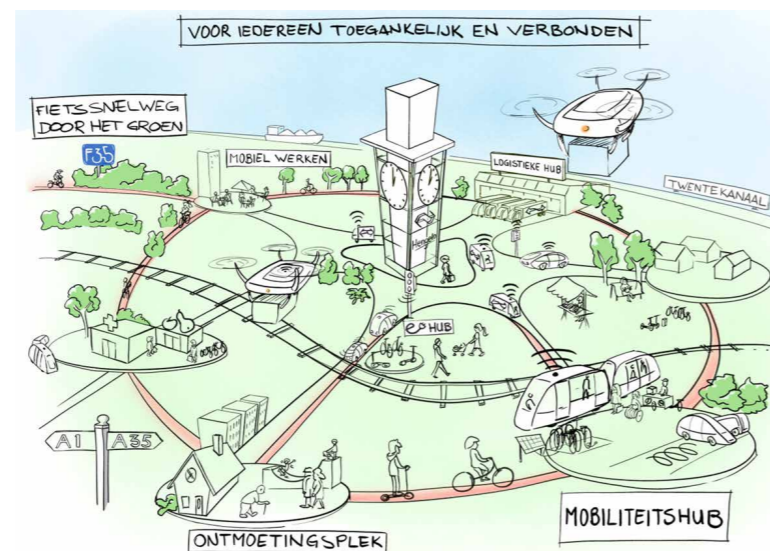
3. Hengelo duurzaam en aantrekkelijk
We stimuleren actieve en duurzame mobiliteit (lopen en fietsen). De fiets is hét vervoersmiddel in het stedelijk gebied: snel, ruimte-efficiënt, vrij

van uitstoot en flexibel. Daarnaast moet in 2030 de binnenstad bevoorradt worden zonder uitstoot van broeikasgassen.

4. Hengelo voor iedereen toegankelijk en verbonden
We hebben aandacht voor toegankelijkheid voor mensen met verminderde mobiliteit en we dragen zorg voor het aanbieden van aanvullende mobiliteitsvoorzieningen voor mensen die dat nodig hebben (o.a. WMO vervoer). Daarnaast draagt mobiliteit bij aan het uitnodigen tot bewegen en ontmoeten in de openbare ruimte. Dat is belangrijk voor de fysieke en mentale gezondheid van onze inwoners.

In november 2022 heeft het college van B en W ingestemd met het concept mobiliteitsplan. Daarin zijn de vier thema's nader uitgewerkt. Het mobiliteitsplan wordt naar verwachting in Q1 2023 voorgelegd aan de gemeenteraad.

Afbeelding: infographic koersnota Mobiliteit



Actualiteit en urgentie

De totale mobiliteit in Nederland neemt toe doordat we met meer mensen zijn en per persoon vaker en met meer kilometers verplaatsen. Het gebruik van het mobiliteitssysteem neemt dus toe; wegen, treinen en fietspaden worden drukker. Het is belangrijk tijdig (potentiële) knelpunten in beeld te hebben, zodat ingegrepen kan worden en knelpunten kunnen worden voorkomen of verholpen. Zonder een actief mobiliteitsbeleid voorzien we de volgende knelpunten:

- Lange wachtrijen op de invalswegen van de stad.
- Een slecht bereikbare binnenstad zowel per fiets als per auto.
- Leefbaarheid en verkeersveiligheid komt onder zware druk te staan binnen de Wijkkring.
- Werkgebieden en bedrijventerreinen zijn in de spitsuren matig tot slecht bereikbaar over de weg.
- Een stad die onaantrekkelijk is voor nieuwe inwoners (beperkte bereikbaarheid met openbaar vervoer, onvoldoende en versnipperd aanbod deelmobiliteit en laadinfrastructuur, minder aantrekkelijke en leefbare woonomgeving).

Daarnaast zien we nieuwe kansen en uitdagingen op ons afkomen. Technologische innovaties volgen elkaar snel op en brengen nieuwe kansen. Zoals elektrische voertuigen, deelmobiliteit en Mobility as a Service (MaaS)¹ en misschien in de toekomst wel drones voor pakketbezorging. Er komt steeds meer en slimmere technologie in voertuigen, die (gedeeltelijk) taken kan overnemen van de bestuurder en kan communiceren met de infrastructuur en de omgeving. Dit biedt kansen voor de openbare ruimte, maar betekent ook dat wij onze openbare ruimte en de (data)systemen erachter op orde moeten hebben.

¹ MaaS is een mobiliteitsconcept waarin de vervoerswijze verschuift van persoonlijk bezit naar mobiliteit die als een dienst wordt aangeboden.



Opbrengst uit de participatie

Vanuit het mobiliteitsplan heeft participatie plaatsgevonden over mobiliteit.

- **Bovenaan staat het thema verkeersveiligheid. Onder andere door meer ruimte voor de fiets te maken en veilige weginrichting en kruispunten worden genoemd.**
- **Ook komt het thema duurzame mobiliteit nadrukkelijk terug, zowel bij de enquête, bij de jongeren als bij de klankbordgroep.**
- **De bereikbaarheid wordt op dit moment voor de auto en fiets als goed beoordeeld.**
- **Het openbaar vervoer scoort lager.**
- **Maatschappelijke organisaties vinden ook dat de toegankelijkheid van de stad verbeterd moet worden.**

Vraagstuk voor de Omgevingsvisie

In samenhang met de uitwerking van het mobiliteitsplan moet in de omgevingsvisie onder andere gekeken worden naar de toepassing van het STOMP-principe¹ in de gehele stad, het aantrekkelijk maken van bewegen in de openbare ruimte en het multimodaal bereikbaar houden van de bedrijventerreinen.

In het proces om te komen tot de Omgevingsvisie voor het stedelijk gebied willen we de volgende vraag beantwoorden:

• Hoe richten we Hengelo in als multimodaal en duurzaam bereikbare stad?²

¹ Bij het STOMP-ontwerpprincipe staat de auto niet langer centraal bij de inrichting van de ruimte, maar gaan we eerst uit van de voetganger (Stappen) en vervolgens de fietser (Trappen), OV en MaaS. Als laatste wordt de privé-auto meegenomen in de inrichting.

² Het aantrekkelijk maken van bewegen in de openbare ruimte nemen we mee in het vraagstuk de gezonde, groene stad.

Verhaallijn 4

Woonwijken als veilige sociale Basis

Ambities en actueel beleid

Het onderwerp volkshuisvesting staat hoog op de landelijke en lokale agenda. In de Nationale Woon- en Bouwagenda (2022) staat het bevorderen van de beschikbaarheid, betaalbaarheid en kwaliteit van het woningaanbod in Nederland centraal. Onder het motto 'een huis voor iedereen' vindt de uitwerking van de nationale agenda plaats langs de lijnen van zes programma's:

- Woningbouw
- Een thuis voor iedereen (aandachtgroepen)
- Betaalbaar wonen
- Leefbaarheid en veiligheid
- Verduurzaming gebouwde omgeving
- Wonen en ouderen

Regionaal is dit vertaald naar een Twentse regiodeal waarin de afspraak is gemaakt dat Twente een doelstelling heeft om 14.100 woningen te bouwen tot 2030. Daarbij ligt de ambitie met 20.000 woningen hoger dan voorheen. De woningen worden gerealiseerd binnen de betaalbaarheidsgrenzen: 30% sociale huur, 40% middendure huur of koop (tot NHG) en 30% duur.

In de Woonagenda 2021-2030 is een grote woningbouwambitie vastgesteld voor 3.000 tot 4.500 woningen. Op basis van de plannen voor de Spoorzone Hengelo-Enschede en de uitwerking van de omgevingsvisie Hart van Hengelo wordt deze woningbouwambitie nog hoger. Dit zal ook voor een deel ruimte geven aan ontwikkelingen in het bestaand stedelijk gebied.

Voor het stedelijk gebied zijn woningen voor starters, aandachtsgroepen en doorstroming van senioren, bij voorkeur in de eigen wijk, een belangrijk aandachtspunt.

We streven in ons woon-zorg beleid ernaar dat onze inwoners zo lang mogelijk zelfstandig kunnen wonen in hun eigen vertrouwde omgeving. Hiervoor is het belangrijk dat we beschikken over voldoende geschikte en betaalbare huisvesting voor kwetsbare groepen waaronder de groep ouderen en over tijdelijke huisvesting voor de acute zorg. Hierbij is het tevens belangrijk dat we de zorg op de juiste plek organiseren.

Een goed woon- en leefklimaat hangt nauw met elkaar samen. Met het collegeprogramma 2022-2026 'Hengelo in Verbinding' wil Hengelo zich inzetten op het behouden en versterken van vitale en leefbare wijken, waarbij ontmoeten en goede voorzieningen voorop staan (wonen, zorg, welzijn, veiligheid en de fysieke leefomgeving). Hierbij staat de inwoner centraal door meer aan te sluiten wij de leefwereld van de inwoners.

We streven samen met onze partners (o.a. Welbions en Wijkkracht) naar veerkrachtige diverse wijken in een goede balans. Onderscheid tussen wijken qua doelgroepen en type woningen geeft herkenbaarheid en identiteit en daarmee keuzevrijheid voor onze inwoners. Om veerkrachtige diverse wijken met voldoende sociaal-economische draagkracht te behouden, zetten we in op een spreiding en mix van doelgroepen en woningtypes binnen en tussen de wijken.

Met het Actieplan toegankelijkheid (inclusie agenda) willen we dat iedereen zichzelf kan zijn en zich zelfstandig en veilig kan verplaatsen. Gemeente wil samen met bewoners en ondernemers de stad zo toegankelijk mogelijk maken voor mensen met een beperking.

In 2023 worden integrale huisvestingsplannen opgesteld voor onderwijs en sport. Het is belangrijk dat de beleidsmatige keuzes zoveel mogelijk integraal worden afgestemd op de strategische keuzes in de omgevingsvisie.

Veilige wijken en buurten hebben prioriteit binnen het Integraal veiligheidsbeleid¹. Belangrijke opgaven in het stedelijk gebied zijn daarbij de aanpak en de voorkoming van: woonoverlast, verloedering, huiselijk geweld en kindermishandeling, jeugd en middelengebruik, jeugdgroepen en criminaliteit en radicalisering.

¹ Samen uitvoering geven aan veiligheid 2021-2024



Actualiteit en urgentie

Mede als gevolg van de vergrijzing neemt het aantal mensen dat gebruik maakt van (zorg) voorzieningen toe. Tegelijkertijd neemt de druk op de arbeidsmarkt voor zorgpersoneel toe en neemt het aantal mantelzorgers af. Als we het sociale stelsel niet anders gaan inrichten betekent dit dat we de zorg voor mensen die dat echt nodig hebben straks wellicht niet meer kunnen garanderen.

We ontkomen niet aan een trendbreuk: van ontzorgen naar normaliseren. Van "zorgen voor", naar "zorgen dat". Dit komt erop neer dat onze basis is dat inwoners elkaar helpen. Eigen kracht, eigen netwerk en noaberschap. Onze sociale basis infrastructuur kan daarbij ondersteunen. Algemene voorzieningen zullen steeds vaker het antwoord zijn op ondersteuningsbehoeften van onze inwoners.

Met het onlangs vastgestelde Transformatieplan Sociaal Domein willen we voorzieningen die bij de sociale basis horen (nog) meer organiseren in de wijk zelf, laagdrempelig en dichtbij inwoners. Daarmee willen we bereiken dat inwoners eerder en dichterbij kunnen worden ondersteund met vragen over opvoeden, schulden, eenzaamheid verslaving of anderszins. Vragen die bij het dagelijks leven horen. Zo willen we er voor zorgen dat mensen langer, zelfstandig met zo min mogelijk zwaardere hulpvragen kunnen leven of opgroeien.

Met de bestuurlijke opdracht Wijkgericht Werken wil Hengelo komen tot een gebalanceerde aanpak om invulling te geven aan het wijkgericht werken om daarmee beter in te spelen op de behoefte van onze inwoners. De uitwerking van de opdracht wijkgericht werken gaat in samenhang met het opstellen van de omgevingsvisie stedelijk gebied.

Volkshuisvesting is een van de prioriteiten van dit kabinet. Er zijn onvoldoende betaalbare woningen en het aantal huishoudens neemt toe. Doordat mensen geen passende woning kunnen vinden worden ze beperkt in een volgende stap in hun leven zoals: starten op de woningmarkt, kinderen krijgen, samenwonen of scheiden. Kwetsbare mensen hebben het vaak nog veel lastiger op de woningmarkt. Dan gaat het om doelgroepen als statushouders, arbeidsmigranten en uitstromers vanuit begeleid wonen en asielzoekers. Het realiseren van voldoende woonruimte wordt qua financiën, wet- en regelgeving, en draagvlak bij omwonenden steeds uitdagender.

Afbeelding: kenmerken van de sociale basis



Opbrengst uit de participatie

- **Zorg voor wijken waarin iedereen op basis van gelijkwaardigheid mee kan doen en waarin organisaties samenwerken ten dienste van de inwoner.**
- **Veiligheid, voldoende betaalbare en passende huisvesting en een goed voorzieningenniveau (cultuur, sport, zorg en welzijn) zijn belangrijke voorwaarden voor een aantrekkelijke woonomgeving.**
- **Zorg voor ontmoetingsplekken en activiteiten zowel binnen als buiten.**
- **Heb specifieke aandacht voor het welzijn van onze jeugd. Zet meer in op stimuleren van ontmoetingen in de publieke ruimte.**
- **Gebruik cultuur en creativiteit als middel voor sociale verbinding.**
- **Een goede mix tussen koop en huurwoningen draagt bij aan inclusiviteit.**
- **Redeneer bij woningbouw en voorzieningenopgave vanuit bestaande wijken, wat hebben we al? Wat doen we al, wat hebben we kwantitatief en kwalitatief nog nodig?**
- **Realiseer doorstroming in de wijken met aandacht voor levensloopbestendigheid, toegankelijkheid, veiligheid en nabijheid van voorzieningen.**
- **Voorzie in de huisvesting van alle kwetsbare doelgroepen.**
- **Wonen en zorg moeten op elkaar worden afgestemd.**
- **Noordelijk en zuidelijk stadsdeel missen nog voorzieningen voor de doelgroep ouderen.**

Vraagstukken voor de Omgevingsvisie

In het proces om te komen tot de Omgevingsvisie voor het stedelijk gebied willen we de volgende vragen gaan beantwoorden:

- **Hoe zorgen we voor voldoende betaalbare, beschikbare en bereikbare woningen voor alle inwoners?**
- **Hoe organiseren we meer voorzieningen op wijkniveau die dichterbij onze inwoners komen?**
- **Hoe zorgen we voor de juiste balans in wijken van doelgroepen en voorzieningen voor leefbare en veilige wijken?**

Verhaallijn 5

Vitale werklocaties

Ambities en actueel beleid

Met de Agenda voor Twente¹ zet Twente Board en de veertien Twentse gemeenten in op een toekomstbestendige economie in onze groene, technologische topregio. De nadruk ligt hierin op het versterken van de economie, het verbeteren van het innovatieklimaat, investeren in talent op alle niveaus (de denkers en de doeners), het bieden van een goed woon-, werk- en leefklimaat om talent aan te trekken en vast te houden en het positioneren van Twente in Nederland en Europa. In de visie van Twente Board vormt een sterk Twents bedrijfsleven hiervoor de basis, gericht op het verdienvermogen van deze bedrijven en dus van Twente, nu en in de toekomst. In de Hengelose Koers 2040 haken we aan op deze regionale ambitie. We spreken in de Koers 2040 uit om onze economische structuur te versterken door in te zetten op bedrijven in de hightech en de innovatieve maakindustrie.

In de kantorenanalyse² van de Almelose, Hengelose en Enschedese voorraad wijst Buck drie regionale focusgebieden aan voor verdere ontwikkeling en versterking van kantooromgevingen. Een daarvan is Hart van Zuid in Hengelo. Deze locatie beschikt over een levendige omgeving en goede bereikbaarheid per openbaar vervoer. We zetten hier in op het versterken van het vestigingsmilieu door het toevoegen van multifunctionele gebouwen en flexibele kantoorconcepten. Volgens de kantorenanalyse is er voor monofunctionele bestaande kantorenmilieus buiten deze focusgebieden een minder gunstig perspectief voor nieuwe kantoorontwikkeling. In de Kantorenvisie Netwerkstad (2012)³ werd naast Hart van Zuid ook nog uitgegaan van een kantorenlocatie Westermaat aan de snelweg. Wat betreft de huidige kantorenvorraad volgen we het landelijk beleid, hetgeen voorschrijft dat per 2023 ieder kantoorgebouw minimaal energielabel C dient te hebben.

Zoals in de koers 2040 gesteld willen we bedrijven in de hightech en innovatieve maakindustrie behouden en aantrekken. Hiervoor zijn florerende bedrijventerreinen van vitaal belang.

We hebben kennisgenomen van de profielen en de ontwikkelrichting van de verschillende bedrijventerreinen en gebruiken deze als bouwsteen om ons beleid rondom bedrijventerreinen vorm te geven. In de nabije toekomst willen we met een investeringsgerichte aanpak van onderop (bottom-up), in samenwerking met ondernemers en vastgoedeigenaren, acteren op onze bedrijventerreinen om deze vitaal te houden.

In de duurzaamheidsvisie⁴ beogen we een duurzaam Twente met werk en welzijn voor iedereen en een inclusieve arbeidsmarkt. We willen dat iedereen mee kan doen, maar het is ook noodzakelijk. Krapte op de arbeidsmarkt is een van de grootste bedreigingen voor een succesvolle energietransitie en circulaire economie.



Bedrijventerrein Oosterveld Hengelo

Actualiteit en urgentie

Binnen afzienbare periode worden de laatste kavels op sommige bedrijventerreinen (Oosterveld en de Veldkamp) uitgegeven. Daarom starten we een inventarisatie naar de mogelijkheden voor het toevoegen van nieuwe bedrijfsruimte. Op bedrijventerreinen met een specifiek profiel zijn voorlopig nog wel kavels beschikbaar (Gezondheidspark en Westermaat Campus).

Ook andere gemeenten binnen Twente hebben een vergelijkbare ruimtelijke opgave naar nieuwe bedrijfsruimte. Op korte termijn worden nieuwe regionale programmeringsafspraken voor de ontwikkeling van de nieuwe bedrijventerreinen in Twente gesloten voor een effectief en kwalitatief ruimtegebruik.

We zien een toenemende belangstelling in de markt voor aantrekkelijke werklocaties (bijvoorbeeld een terrein met veel groen) waar sprake is van functiemenging.

Op de achtergrond spelen er bovendien nog een aantal trends:

- Meer automatisering
- (Over)belasting van de energie- en waterinfrastructuur.
- Een steeds krappere arbeidsmarkt, mede door de toenemende vergrijzing.
- Toename van hybride/flexibel werken (mede door corona).
- Toenemend bewustzijn van het belang van een gezonde werkomgeving (groen, ommetjes, fietsvoorzieningen, circulair, buitentuin)
- Problemen door lange ketens en grondstoffetekort
- Een verschuiving van de vraag van formele monofunctionele kantorenlocaties naar meer multifunctionele kantorenlocaties gelegen bij ov-knooppunten in een functiegemengde omgeving.
- Recente stijging van energieprijzen

1 Agenda voor Twente, Samenwerken aan Bruto Twents Geluk in een groene technologische topregio
Investeringsprogramma 2023 – 2027

2 Inzicht en advies kantorenmarkt Enschede, Hengelo en Almelo, Buck Consultants International, juni 2021

3 Bouwstenen voor een kantorenvisie Netwerkstad Twente, Stogo, 2012

4 Duurzaam Hengelo, 2023

Opbrengst uit de participatie

Wat is opgehaald uit de themagesprekken met stakeholders en uit enquête onder inwoners en ondernemers?

- Er is behoefte aan meer multifunctionaliteit op werklocaties. Er zijn aantrekkelijkere werklocaties nodig om talent te behouden. De strakke lijn tussen wonen en werken wordt gezien als achterhaald.
- Het energienetwerk is steeds meer een bepalende factor. Lokaal energie opwekken en lokaal gebruiken is de wens. Zon- en windenergie moeten elkaar aanvullen.
- Duidelijke profilering bedrijventerreinen kiezen.
- Automatisering zorgt voor verschuiving in type banen.
- Veel samenwerken als bedrijven, mensen vasthouden door doorgroeimogelijkheden.
- Gigantisch tekort in de maakindustrie, investeren in MBO.
- Werken naar doelen in plaats van regels, durf een precedent te scheppen. Bottom-up initiatieven meer ruimte geven (pionieren toelaten). Bied ruimte voor experimenteren en innoveren.
- Meer triple-helix samenwerking (ondernemer, onderwijs, overheid)

Vraagstuk voor de Omgevingsvisie

In het proces om te komen tot de Omgevingsvisie voor het stedelijk gebied en bedrijventerreinen willen we de volgende vraag gaan beantwoorden:

- Hoe zorgen we voor voldoende aantrekkelijke werklocaties die bijdragen aan de economische structuurversterking van Hengelo binnen de verdere ontwikkeling als groene technologische top regio?

Verhaallijn 6

Burgerpark het Weusthag

Ambities en actueel beleid

Het 200 hectare grote Weusthagpark ligt centraal in Hengelo. Een groen landelijk gebied, door de rijksweg A1 verdeeld in een noordelijk en een zuidelijk deel. In het park liggen bossen, houtwallen, waterpartijen, particuliere agrarische gronden en bebouwing, (kruidenrijke) graslanden, een kinderboerderij, tennisbanen, een ijsbaan, een heemtuin, biologische moestuinen en een natuurspeelplek. Het park vervult een functie als natuurlijk recreatief uitloophoogte voor de bewoners van de omliggende wijken en verder in de stad.

Sinds het begin van deze eeuw staat het gebied in de belangstelling en zijn er diverse plannen ontwikkeld om het als een samenhangend park te ontwikkelen. In 2010 is het Actieplan 't Weusthag opgesteld. Hierin zijn meerdere ambities opgenomen, waaronder de aanleg van een grondwal langs de A1, de realisatie van de Heemtuin, de aanleg van wandel- en fietspaden, het realiseren van een duurzaam Milieu- en Educatiecentrum en de aanleg van een natuurspeelplek. Een aantal van deze ambities is sindsdien gerealiseerd.

Daarnaast is in 2011 door de gemeente Hengelo in samenwerking met de KNNV de Natuurvisie Weusthag opgesteld met daarin een visie op het beschermen en ontwikkelen van de flora en fauna. Wij vinden het belangrijk dat het gebied een open en natuurlijk karakter behoudt. Dit hebben we vertaald in planologische regelgeving voor dit gebied. Grote delen van het park maken om die reden onderdeel uit van de gemeentelijke hoofdgroenstructuur. In 2020 is het 'Ambitieplan Burgerpark het Weusthag' in opdracht van de gemeenteraad door de vereniging Vrienden van het Weusthag opgesteld. De gemeenteraad heeft dit plan in 2021 vastgesteld als kader voor de omgevingsvisie stedelijk gebied.



Wegwijzer in het Weusthagpark

De vereniging Vrienden van het Weusthag is opgericht in 2012. Het is een vereniging van bewoners en Hengeloërs die het Weusthagpark een warm hart toedraagt. De gemeente en de vereniging werken samen om deze doelen te behalen. In 2014 hebben gemeente en Vrienden het convenant 'Samenwerking ontwikkeling van het Weusthag – park van verbinding' gesloten. Dit is in 2020 opnieuw bekrachtigd in het convenant 'In co-creatie ontwikkelen en realiseren van Burgerpark het Weusthag'. Het convenant is aangegaan tot 1 januari 2024.

Het ambitieplan richt zich op drie hoofdambitieën. Het versterken van het landschappelijk karakter, het herontwikkelen van de zuidelijke entree met kinderboerderij en het versterken van sport en bewegen. De uitwerking van het ambitieplan is in volle gang waarbij provinciale en gemeentelijke subsidie is verstrekt.

Het park Weusthag maakt deel uit van het grondwaterbeschermingsgebied Hasselo. In provinciaal verband is wettelijk vastgesteld dat het gebied rondom de drinkwateronttrekking bescherming geniet waardoor ruimtelijke ontwikkelingen aan strenge voorwaarden zijn gebonden.



Bedrijventerrein Westermaat Campus Hengelo

Actualiteit en urgentie

De huidige klimaatopgaven vragen om vitale groene gebieden, die biodivers zijn, met een gezonde open bodem en met voldoende capaciteit voor waterberging. Op dit moment is hiervoor subsidie aangevraagd voor een vernattingsproject in het Weusthagpark. Het Weusthagpark als groen hart van de stad vervult hierin een toenemende belangrijke functie in relatie tot de omliggende, verstedelijkte gebieden.

Met het oplopend tekort aan drinkwatervoorziening neemt het belang van het grondwaterbeschermingsgebied in de toekomst verder toe.

Vanuit de duurzaamheidsopgave wordt de lokale voedselvoorziening steeds belangrijker. Het park vervult hierin nu al een functie (moestuinen) en er zijn momenteel initiatieven voor stadslandbouw en een voedselbos.

Vanwege de bijzondere locatie liggen er kansen om Erve Weusthag in de toekomst verder te ontwikkelen als een stedelijke voorziening met een ontmoetingsfunctie. Natuureducatie blijft een belangrijk onderdeel van de kinderboerderij en omgeving.

Burgerinitiatieven zijn belangrijk om inwoners mee te laten doen in de samenleving en voor de realisatie

van tal van maatschappelijke opgaven. Het Weusthagpark vervult hierin reeds een belangrijke plek en we zien kansen om dit in de toekomst te versterken.

Er liggen meerdere, soms elkaar versterkende en soms tegenstrijdige wensen en ruimteclaims in het Weusthagpark van verschillende initiatiefnemers. Het feit dat de grond in het Weusthagpark versnipperd is in eigendom maakt het soms complex om tot haalbare plannen en uitvoering te komen.

Het park vervult nu vooral een functie als recreatief gebied voor de omliggende wijken. Het ambitieplan gaat ervan uit dat het park een brede functie vervult voor de gehele stad. Het park zal daarvoor beter bereikbaar moeten zijn van meerdere kanten en laagdrempelig toegankelijk voor alle inwoners. Rust en ruimte zijn daarbij belangrijk. De natuur- en landschappelijke waarden vragen om extensieve vormen van recreatie: wandelen, zitten, ontmoeten, spelen, tot rust komen.

Er is op dit moment nog geen specifieke participatie gehouden voor het Weusthagpark. De reacties die zijn opgenomen bij verhaallijn over de gezonde, groene stad hebben als input gediend voor het formuleren van de vraagstukken bij deze verhaallijn.



Vraagstukken voor de Omgevingsvisie

We werken toe naar een integrale langetermijnvisie (2040) voor het Weusthagpark, het huidige ambitieplan loopt af in 2024. In de visie willen we de volgende vraagstukken beantwoorden:

- Hoe zorgen we ervoor dat het Weusthagpark een echt burgerpark wordt waarin burgerinitiatieven de ruimte kunnen krijgen en waar bewoners het fijn vinden om naartoe te gaan?
- Hoe bieden we een evenwichtig ruimtelijk kader voor afstemming en integratie van de diverse toenemende ruimteclaims op gebied van klimaat, drinkwaterwinning, natuur, energie, landbouw en recreatie?



Verhaallijn 7

SHE - Spoorzone Hengelo Enschede

Ambities en actueel beleid

In het hart van dynamisch Twente ligt het stedelijk gebied Hengelo-Enschede. Sterk ruimtelijk en functioneel verknoot vormen deze twee gemeenten één samenhangend stedelijk gebied. Samen goed voor circa 250.000 inwoners, oftewel de vijfde stad van het land. Op het snijvlak van deze twee steden ligt de Spoorzone Hengelo-Enschede. In dit gebied komen veel kansen en opgaven van Twente samen. Het vormt een afspiegeling van de rijke Twentse kwaliteiten met een innovatief kennispark, de vooruitstrevende Universiteit Twente, Saxion, ROC van Twente, toonaangevende sportvoorzieningen en landschappelijke parels. De historie is voelbaar, met name rond de stationsgebieden van Hengelo en Enschede. Vanuit haar kwaliteiten biedt SHE een unieke kans om de ontwikkeling van Hengelo en Enschede binnen de regio Twente en Nederland als geheel te versnellen¹

Ook op nationaal niveau wordt het belang en dit potentieel van de regio Twente gezien. De Twentse technologie is niet alleen van belang voor de regionale ontwikkeling maar draagt ook bij aan de positie en ontwikkeling van Nederland in de wereld². Niet voor niets is de Spoorzone Hengelo-Enschede in de Omgevingsagenda Oost-Nederland benoemd als een van de strategische gebiedsontwikkelingen waar vanuit het Rijk extra aandacht voor is³.

In de spoorzone Hengelo – Enschede liggen de Binnenstad en Hart van Zuid. In de Omgevingsvisie Hart van Hengelo is aangegeven hoe deze gebieden bijdragen aan de ontwikkeling van de Spoorzone Hengelo-Enschede op de korte en lange termijn. Naast deze gebieden bestaat de spoorzone in Hengelo uit gebieden die onderdeel uitmaken van het buitengebied en delen van het overig stedelijk gebied.

Op dit moment wordt door de gemeente Hengelo en Enschede gewerkt aan een Positionpaper voor de Spoorzone Hengelo-Enschede. Spoorzone Hengelo-Enschede is geen klassieke spoorzone

maar een groter stedelijk gebied dat voortbouwt op de relatie tussen Hengelo en Enschede. Het gebied is als een ketting die de twee steden verbindt met daaraan bestaande parels en onontgonnen potenties. Ieder met een eigen aard, maar samen één geheel. In de positionpaper wordt aangegeven welke rol de diverse gebieden spelen. Door bestaande kwaliteiten beter uit te lichten nieuwe netwerken te cultiveren creëert SHE een nieuw, eigen elan voor de toekomst. Werk-, woon- en leefkwaliteit komen samen in een gebied dat de balans vindt tussen landschap en stedelijkheid, tussen rust en economische dynamiek. Zo wordt de basis gelegd voor een schaafling voor het stedelijk gebied van Twente.

Actualiteit en urgentie

Twente is top-technologie. Door de jaren heen heeft Twente zich steeds meer bewezen als sterke technologische regio, gestoeld op een fijnmazig intern netwerk maar ook steeds meer verbonden met de wereld erbuiten. Twentse bedrijven ontwikkelen met hun grote creatieve vermogen hoogstaande processen en producten die antwoord geven op de grote maatschappelijke uitdagingen van Nederland en de wereld. Gedreven vanuit het ecosysteem van sterke maakindustrie, MKB en kennisinstellingen, vormt de regio een kraamkamer voor succesvolle bedrijven die op een steeds hoger kennisniveau opereren.

Met haar dynamisch ecosysteem en steeds sterkere internationale verknoping is de uitgangspositie van Twente goed.



Afbeelding: Verbeelding van de ambitie in het gebied Spoorzone Hengelo-Enschede (bron: Positionpaper voor de Spoorzone Hengelo-Enschede, 2023)

Tegelijkertijd loopt de regio tegen haar grenzen aan. Het Twente netwerk is krachtig maar opent zich moeilijk voor nieuwkomers. Het veelzijdige profiel van Twente is buiten de regio vaak maar beperkt bekend. Dit zet een rem op de groei. De regio weet talent nog onvoldoende aan zich te binden en vast te houden waardoor de groei van de beroepsbevolking achter blijft. Zonder deze vruchtbare bodem kan menig succesvol bedrijf niet doorgroeien binnen de regio en wordt zo gedwongen naar elders te vertrekken. Dit is niet enkel een gemiste kans voor de regio maar werpt ook voor bedrijven blokkades op om hun potentie te verzilveren.

De potentie om de economische en technologische kracht verder te versterken is groot, maar verzilvering is geen vanzelfsprekendheid. Om de belofte waar te maken zal Twente haar aantrekkingskracht richting kenniswerkers moeten vergroten, haar netwerk meer moeten openstellen en blijven inzetten op vitale, innovatie bevorderende interactiemilieus. De rijkheid van Twente moet sneller en beter gevoeld worden om meer nieuwkomers te vinden en te binden.

Er is op dit moment nog geen specifieke participatie gehouden voor de Spoorzone Hengelo-Enschede. Dit pakken we op in de vervolgfase van het proces van de omgevingsvisie.

Vraagstuk voor de Omgevingsvisie

- **Hoe kan het overig stedelijk gebied, binnen de scope van de Spoorzone Hengelo-Enschede, bijdragen aan de ambities van de ontwikkeling Spoorzone Hengelo-Enschede op het gebied van wonen, werken, mobiliteit en recreëren?**

¹ Concept Positionpaper Spoorzone Hengelo-Enschede (2023)

² High Tech Twente als waardevol perspectief voor Nederland (Regio Twente, 2018)

³ Omgevingsagenda Oost-Nederland (2020)

OMGEVINGSVISIE STEDELIJK GEBIED

4 Hoe gaan we het proces organiseren?

4.1 Participatie

Om de verhaallijnen en thema's binnen de visie verder uit te werken is het belangrijk dat de inwoners, ondernemers en maatschappelijke partners deel uitmaken van het proces. In stap drie en vier van de processtappen willen we het gesprek aangaan over wat het voor hen betekent.

In de omgevingsvisie 'Hart van Hengelo' hebben we ons moeten beperken tot voornamelijk digitale participatie vanwege Corona. Voor de komende periode willen we, waar dat logisch en mogelijk is, fysieke participatie momenten organiseren in de deelgebieden.

Om te bepalen of en welke vorm van participatie logisch is maken we gebruik van het denkkader participatie.

In het proces van de omgevingsvisie stedelijk gebied maken we (naast de formele inspraak momenten) onderscheid in twee participatie rondes:

Ronde 1: Participatie op verhaallijnen door middel van gebiedsgerichte participatie.

- Doel: kennis en ideeën ophalen voor de thema's (verhaallijnen)
- Subdoel: inwoners en ondernemers de mogelijkheid bieden mee te denken en het vergroten van het draagvlak voor beleidskeuzes
- Zoveel mogelijk fysieke participatie in het gebied
- Met een mix van doelgroepen het gesprek voeren waardoor verschillende standpunten worden uitgewisseld.

Gebiedsgerichte participatie leent zich goed in deze fase omdat specifieke gebieden zoals bijvoorbeeld het Weusthagpark of een bedrijventerrein of woongebied een stuk concreter zijn om over mee te denken dan stedelijke thematische opgaven. Gebiedsgerichte participatie sluit daardoor beter aan bij de belevingswereld van de inwoners en ondernemers. De thematische verhaallijnen (klimaat, mobiliteit, energie) werken door in de gebieden en zullen dus ook tijdens de gebiedsgerichte participatie aan bod komen. We gaan meerdere gebiedsgerichte bijeenkomsten organiseren bij voorkeur op verschillende plekken in de stad en tussen verschillende doelgroepen waar verschillende opgaven samenkomen (wijk, bedrijventerrein, Weusthagpark).

Randvoorwaarden voor bewonersparticipatie

Om te bepalen of **bewonersparticipatie** zinvol is om te doen, maken we een bewuste afweging. Het moet daarom voldoen aan elk van de volgende randvoorwaarden:

1. Participatie draagt bij aan:
 - a. het maken van een plan, beleid, of uitvoering, en/of;
 - b. het verbeteren van de leefomgeving, en/of;
 - c. het creëren van betrokkenheid en/of het in gesprek zijn met inwoners.
2. Het onderwerp is voor de inwoners relevant en sluit aan bij hun belevingswereld. Dit kan verschillend zijn per doelgroep.
3. Inwoners hebben werkelijke invloed.
4. Er is voldoende (voorbereidings)tijd, ambtelijke tijd en budget om participatie te faciliteren. Dit vraagt om keuzes en/of prioritering.

Randvoorwaarden uit het Participatie Denkkader van de gemeente Hengelo

Ronde 2: stedelijke participatie

- Doel: toetsen van de hoofdlijnen van de omgevingsvisie
- Subdoel: terugkoppeling van eerdere participatiemomenten en uitleggen wat we met de input hebben gedaan.
- Toetsen bij diverse doelgroepen in de stad (bijvoorbeeld jongeren of ouderen)
- Stadsbrede conferentie centraal in de stad (stadhuis)

Tijdens de stadsbrede conferentie gaan we met de stad in gesprek over de hoofdlijnen van de omgevingsvisie voor het stedelijk gebied. In de hoofdlijnen hebben we de input uit eerdere participatiemomenten verwerkt. De mensen en organisaties die eerder in het proces een actieve bijdrage hebben geleverd zullen uitgenodigd worden. Daarnaast nodigen we ook mensen uit via de bij ons bekende kanalen. Dit vraagt in de voorbereiding extra aandacht om de bijeenkomst goed te 'promoten'.

Uit de eerdere fases in dit proces hebben we ook geleerd dat communiceren via onze klassieke kanalen weinig respons oplevert bij de doelgroep 35 jaar en jonger. Daar gaan we in deze participatierondes meer op investeren.

Er wordt een plan van aanpak opgesteld voor de communicatie en participatie waarin deze hoofdlijnen worden uitgewerkt.

4.2 Planning

De planning betreft een inschatting op basis van de eerste en tweede fase van de omgevingsvisie. Na vaststelling van het Kader wordt een meer realistische en uitgewerkte planning opgesteld.

Activiteiten/betrokkenen per doelgroep							
Processtappen		Maatschappelijk proces	Ambtelijk proces	Bestuurlijk proces	(Tussen) Producten	Globale planning	
	Kader			Werkgroep + schil	<ul style="list-style-type: none"> • Werksessie gemeenteraad • Themabijeenkomst college • Politieke markt • Besluitvorming gemeenteraad 	Kaderdocument	Q1 2023 Q2 2023
	Uitwerken Verhaallijnen			Werkgroep + schil	<ul style="list-style-type: none"> • Werksessie gemeenteraad • Themabijeenkomst college 	Thematische verhaallijnen	Q1 2023 Q2 2023
	Gebieds-participatie	Gesprekken met: inwoners, ondernemers, partners.		Werkgroep + schil	<ul style="list-style-type: none"> • Wijkwethouder betrekken • Werksessie gemeenteraad 	Contouren van de omgevingsvisie op thema's en gebieden	Q3/Q4 2023
	Stedelijke participatie	Stadsbrede conferentie		Werkgroep + schil	<ul style="list-style-type: none"> • Werksessie gemeenteraad • Themabijeenkomst college 	Hoofdlijnen van de omgevingsvisie stedelijk gebied	Q3/Q4 2023
	Omgevings-visie stedelijk gebied	Formele inspraak			<ul style="list-style-type: none"> • Themabijeenkomst college • Politieke markt 	Hoofdlijnen van de visie	Q4 2023 Q1 2024

OMGEVINGSVISIE STEDELIJK GEBIED

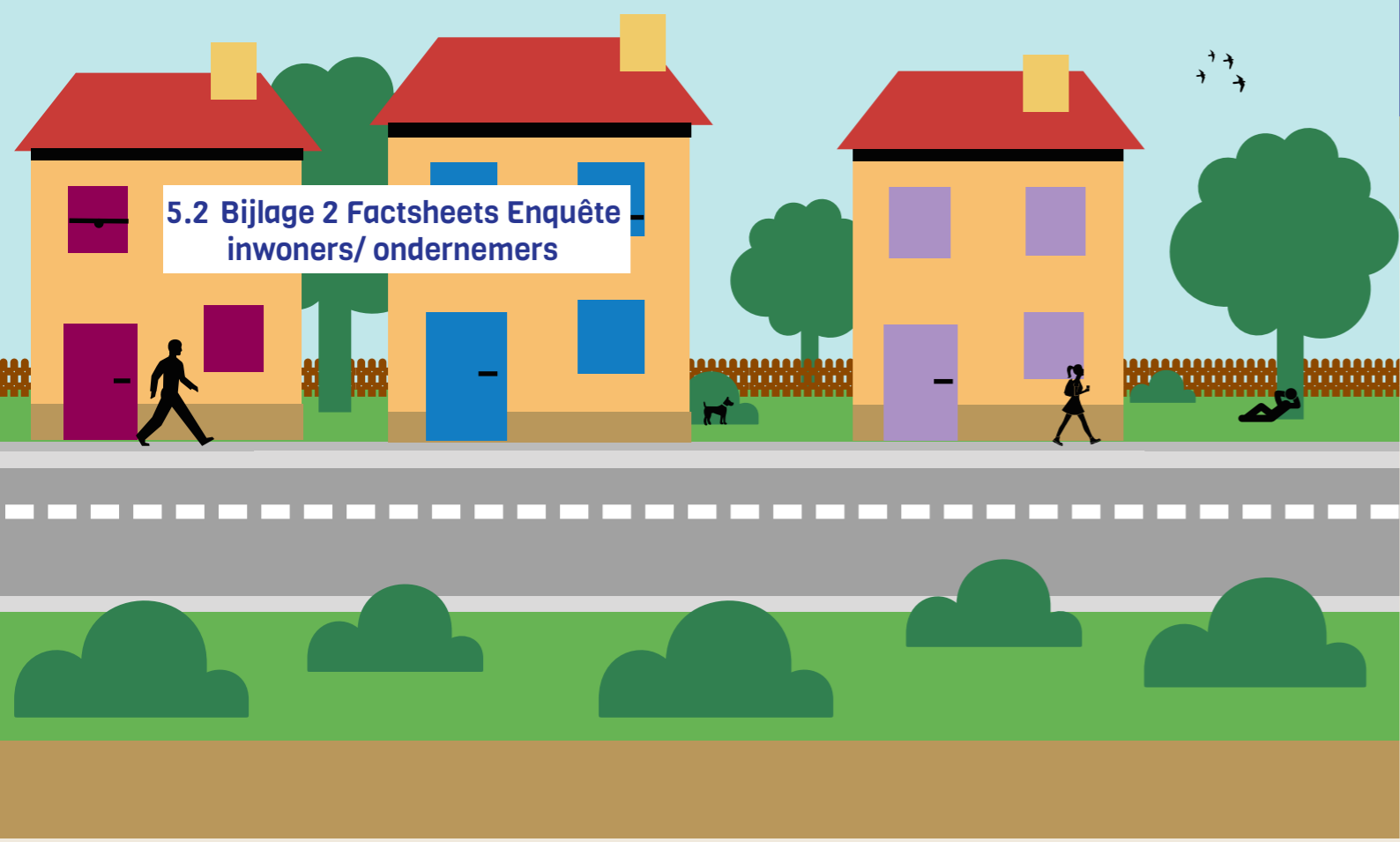
5 Bijlagen

5.1 Bijlage 1 Voorraadkast

Hieronder is een overzicht weergegeven welke beleidsstukken per beleidssector/programma zijn gebruikt voor de voorraadkast. Voor de inhoud met ambities en sturende keuzes (inclusief status en actualiteit) is een apart document 'de Voorraadkast' opgesteld.

Beleidssector/programma	Beleidsstuk
Bestuur/ politiek	<ul style="list-style-type: none"> Coalitieakkoord Koers 2040: 'Hengelo, stad van verbinding': samen leven, samen werken Het verhaal van Hengelo (2018)
Economie	<ul style="list-style-type: none"> Herijking Bedrijventerreinvisie Netwerkstad Twente 2013 Terreinpaspoort en STEC Transformatie winkelstrips Nota Vrijtijdseconomie Hengelo 2011-2021 Detailhandelsvisie Hengelo 2006-2016 (Geactualiseerde beleidsvisie 2012) Horecavisie 2016 Terassenbeleid voor het centrum van Hengelo 2018
Ruimte	<ul style="list-style-type: none"> Omgevingsvisie Buitengebied Omgevingsvisie Binnenstad en Hart van Zuid Het Fundament voor de provinciale omgevingsvisie Structuurvisie Hengelo 2030 (2007) Positionpaper Spoorzone Hengelo - Enschede (2023)
Duurzaamheid	<ul style="list-style-type: none"> Contouren Duurzaam Hengelo 2050 Omgevingsprogramma Nieuwe Energie 2021-2030 Uitvoeringsprogramma Nieuwe energie Hengelo 2022-2025 Stimuleringsplan Zon op dak, parkeerplaats en gevel Actieplan Nieuwe Energie Hengelo 2017-2020 Warmte-programma Stimuleringsplan energiebesparing
Mobiliteit	<ul style="list-style-type: none"> Koersnota Mobiliteit "Hengelo Knooppunt van Twente" Mobiliteitsplan 2022-2040 'Heel Hengelo in beweging' Nota Autoparkeren Hengelo 2008-2012 Fietsactieplan 2015-2018 Parkeernormennota voor Hart van Zuid en de binnenstad
Wonen	<ul style="list-style-type: none"> Woonvisie Hengelo 2016-2026 Afwegingskader woningbouwinitiatieven Parapluherziening wonen Woonagenda 2021-2030 Opkoopbescherming

Groen, water, inrichting openbare ruimte en klimaatadaptatie	<ul style="list-style-type: none"> Groenplan Hengelo 2015 Nota Snippergroen 2015 Bomenverordening 2018 en bijbehorende beleidsregels Bijzondere Bomenlijst 2022 Klimaat -adaptatie strategie Gemeentelijk rioleringsplan 2018-2022 Beleidsplan openbare verlichting Kadernota spelen (2016)
Weusthagpark	<ul style="list-style-type: none"> Ambitieplan Burgerpark het Weusthag (2020)
Veiligheid	<ul style="list-style-type: none"> Samen uitvoering geven aan veiligheid 2021-2024
Milieu	<ul style="list-style-type: none"> Nota Geluid 2015 Externe veiligheidsbeleid Nota bodembeheer gemeente Hengelo Visie Bodem en Ondergrond
Archeologie en cultuurhistorie	<ul style="list-style-type: none"> Beleidsnota Cultuur-historisch Erfgoed 2014-2022 Nota Archeologie 2010 Welstandsnota (2018)
Cultuur	<ul style="list-style-type: none"> Samen meer voor kunst en cultuur- Cultuurnota 2021-2024
Sociaal	<ul style="list-style-type: none"> Transformatieplan sociaal domein Uitvoeringsplan transformatieplan Nota 'Met respect... op weg naar een nieuw stelsel voor maatschappelijke ondersteuning' (2014) Notitie opgaven wonen en zorg, opgaven voor 2019-2025 Actieplan Toegankelijkheid en VN verdrag inclusie Meerjarenplan gezondheid gemeente Hengelo 2019-2023 Kadernota sport en bewegen - Uitvoeringsprogramma sport en bewegen Lokaal preventieakkoord (LPA) 2022-2023 Accommodatiebeleid maatschappelijke vastgoed JOGG (jongeren op gezond gewicht) Lokale Inclusie Agenda Mantelzorgbeleid Armoedebeleid Statushouders / vluchtelingen/ arbeidsmigranten Nota eenzaamheid (2019) Lokale visie Beschermd wonen en MO Meerjarenbeleidsplan LHBT 'Anders is ook gewoon' 2019-2022 Een nieuwe focus op preventie in het sociaal domein Hengelo' Regionaal plan van aanpak tegengaan dak- en thuisloosheid centrumgemeente Enschede Regionale strategische arbeidsmarkt agenda
Binnenstad	<ul style="list-style-type: none"> Handboek aantrekkelijke binnenstad (2020) Rapportage Bereikbare Binnenstad (2020) Rapport 'Advies actualisatie toegangsbeleid binnenstad Hengelo' Actieplan voor een vitale binnenstad 2022 t/m 2026
Hart van Zuid	<ul style="list-style-type: none"> Masterplan Hart van Zuid (2008) Handelingsperspectief 2019 'Klaar voor de tweede helft' Ontwikkelkaart (2021) Vorbereidingsbesluit Karakteristieke bouwwerken Hart van Zuid (december 2021)




Factsheet Omgevingsvisie Hengelo - Inwoners

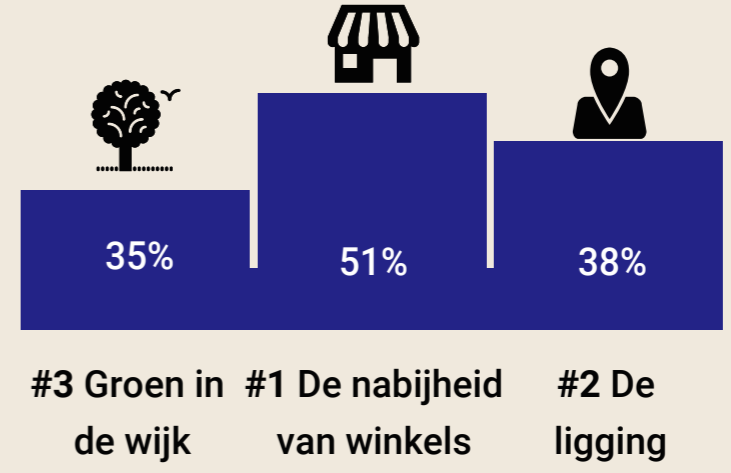
Om Hengelo in de toekomst nog mooier, beter en gezonder te maken, stelt de gemeente Hengelo een omgevingsvisie op. Hierin beschrijft de gemeente wat nodig is voor Hengelo in de toekomst. Om die reden wil de gemeente Hengelo van inwoners weten hoe zij denken over de huidige situatie van de wijk en welke wensen zij hebben voor de toekomst.

Om antwoord te krijgen op deze vragen is het HengeloPanel ingezet. De leden van dit panel zijn diverse vragen voorgelegd over hun wijk, nu en in de toekomst. Aan deze peiling deden 1.533 inwoners mee, waarvan 810 via sociale media.

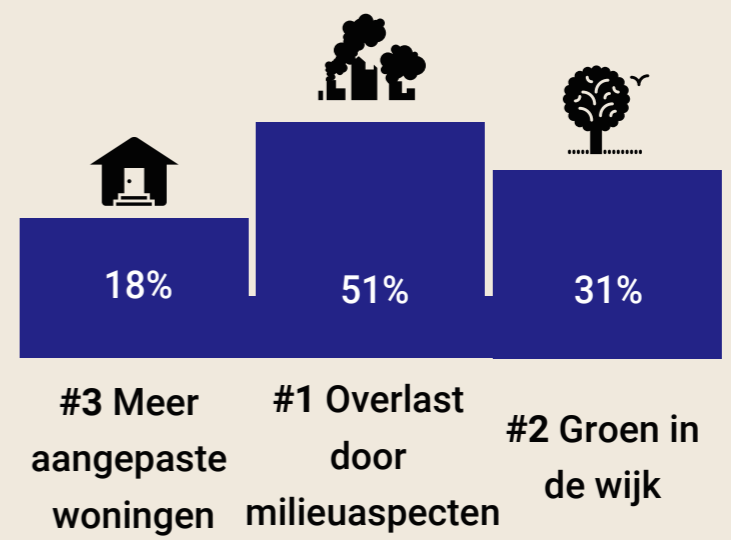
De huidige woonsituatie

7.1  wordt gemiddeld als cijfer gegeven aan de eigen wijk

De top drie meest positieve kenmerken in de wijk zijn:



De top drie kenmerken om te verbeteren in de wijk zijn:



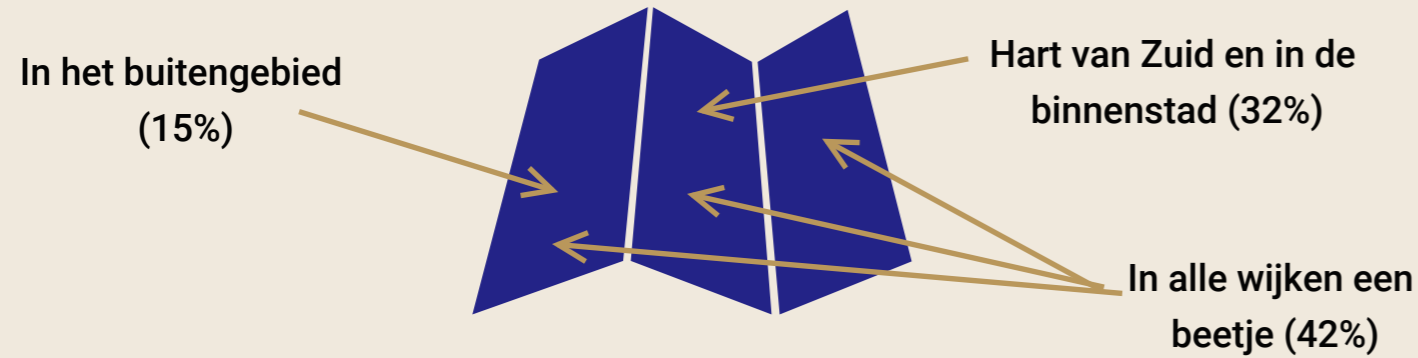
61% wil nooit meer weg uit de huidige wijk



8% wil binnen een jaar verhuizen

Woningbouw

Waar zou u nieuwe woningen bouwen binnen de gemeente?



Welk type woning moet er gebouwd worden (top 3)



Seniorenwoning (40%)



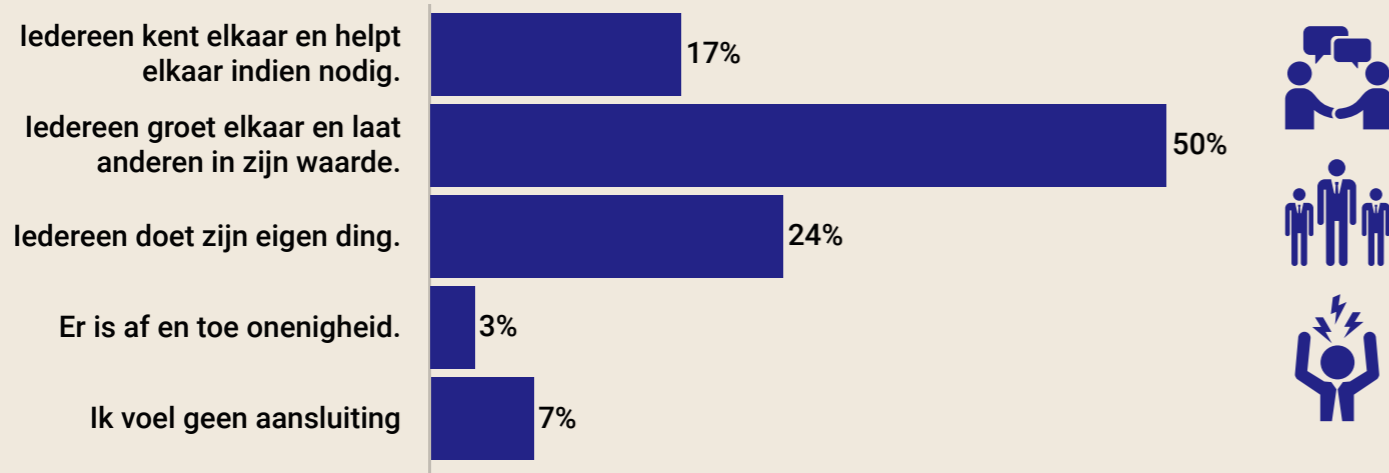
Rijwoning (32%)



Twee-onder-één kap (27%)

Sociale verbondenheid

Hoe ervaart u de sociale verbondenheid in uw wijk?



Groen en duurzaam wonen

70% ervaart voldoende groene plekken in de eigen woonomgeving

Hoe kan uw wijk groener worden ingericht? (top 3)



Meer planten en bomen in de wijk (29%)



Toevoegen van groen rondom een parkeerterrein (18%)



(meer) Groene daken (16%)

22% vindt dat de wijk niet groener hoeft te worden ingericht

64% ervaart overlast van droogte, water en/of hitte

De twee meest ervaren vormen van overlast zijn:



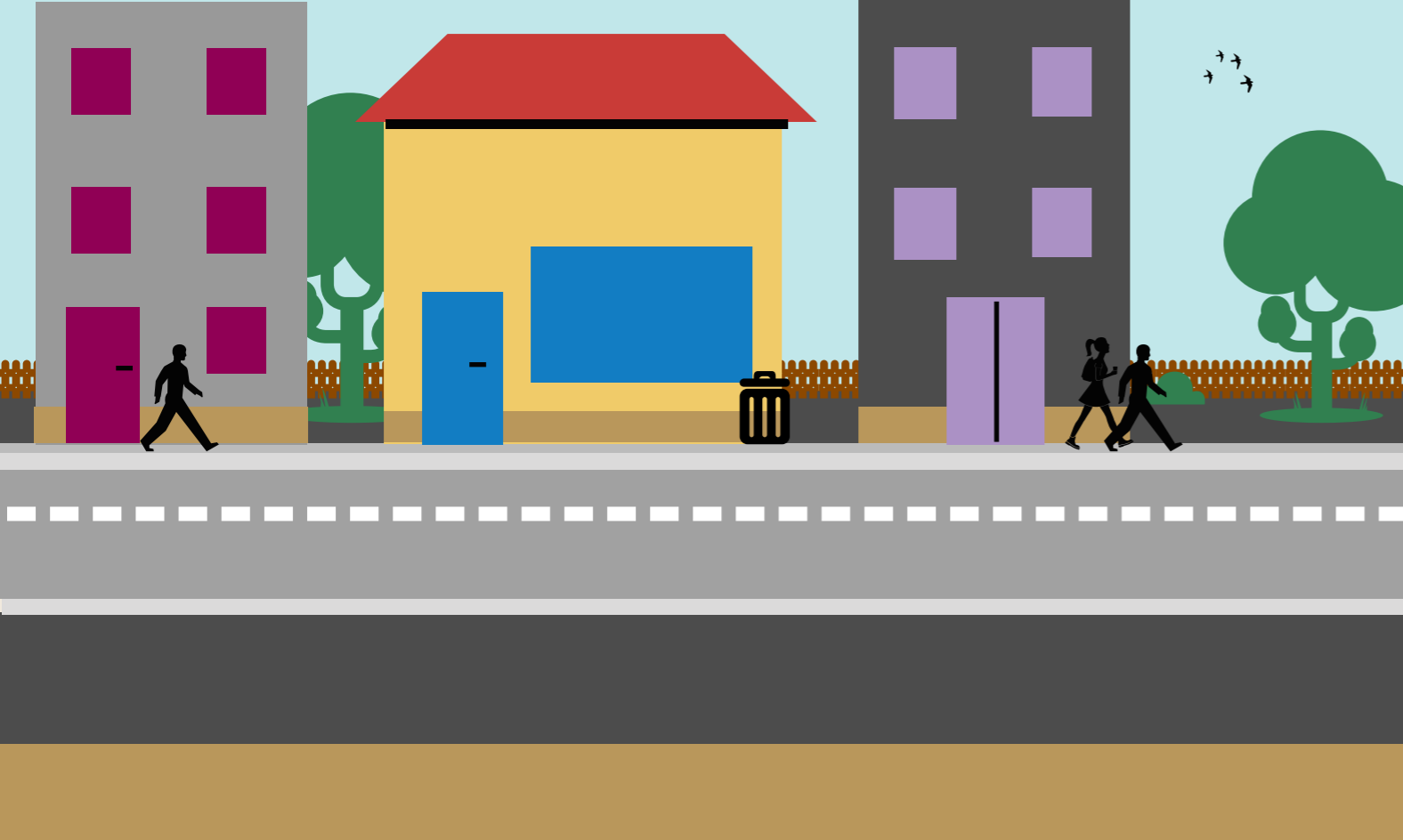
33% Te warm binnenshuis



23% Schade door droogte aan tuin en/of woning



72% vindt het belangrijk om (meer) duurzame energie op te wekken



Factsheet Omgevingsvisie Hengelo - Ondernemers

Om Hengelo in de toekomst nog mooier, beter en gezonder te maken, stelt de gemeente Hengelo een omgevingsvisie op. Hierin beschrijft de gemeente wat nodig is voor Hengelo in de toekomst. Om die reden wil de gemeente Hengelo van ondernemers weten hoe zij denken over de huidige situatie van hun werklocatie en welke wensen zij hebben voor de toekomst.

Om antwoord te krijgen op deze vragen zijn ondernemers gevraagd een vragenlijst in te vullen. Deze ondernemers zijn diverse vragen voorgelegd over hun werklocatie, nu en in de toekomst. Aan deze peiling deden 81 ondernemers mee.

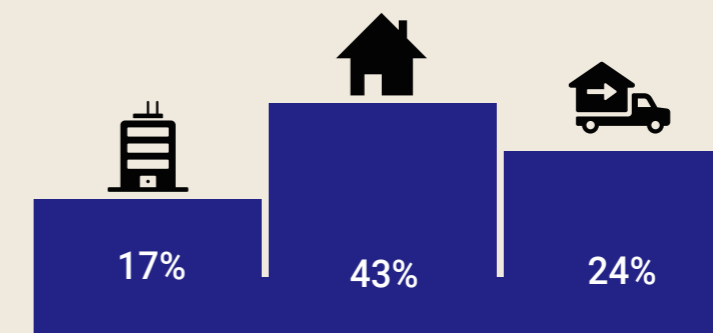
Ondernemers in Hengelo

Hoeveel jaar zijn de ondernemers (ongeveer) gevestigd in Hengelo?



52% woont zelf ook in Hengelo

Als een ondernemer zelf ook in Hengelo woont, wat is dan de reden?



#3 Omdat mijn bedrijf daar gevestigd is

#1 Ik ben in Hengelo geboren en mijn bedrijf gestart

#2 Ik ben in Hengelo gekomen en daarna mijn bedrijf gestart



52%

noemt de goede reisafstand tussen hun woonplaats en Hengelo als reden om niet ook in Hengelo te willen/hoeven wonen

Werklocatie

Toekomstperspectief

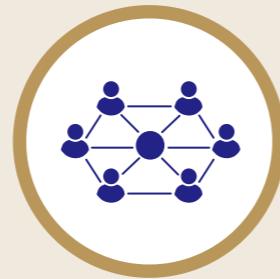
Wat was de reden om u op deze locatie te vestigen? (top 3)



De bereikbaarheid
(78%)



De uitstraling (31%)



De aanwezigheid van en
samenwerking met andere
ondernemers (23%)

7.5



wordt gemiddeld als cijfer gegeven aan de
eigen werklocatie?



85%

zegt (voorlopig) goed op zijn plek te zitten op
de huidige werklocatie

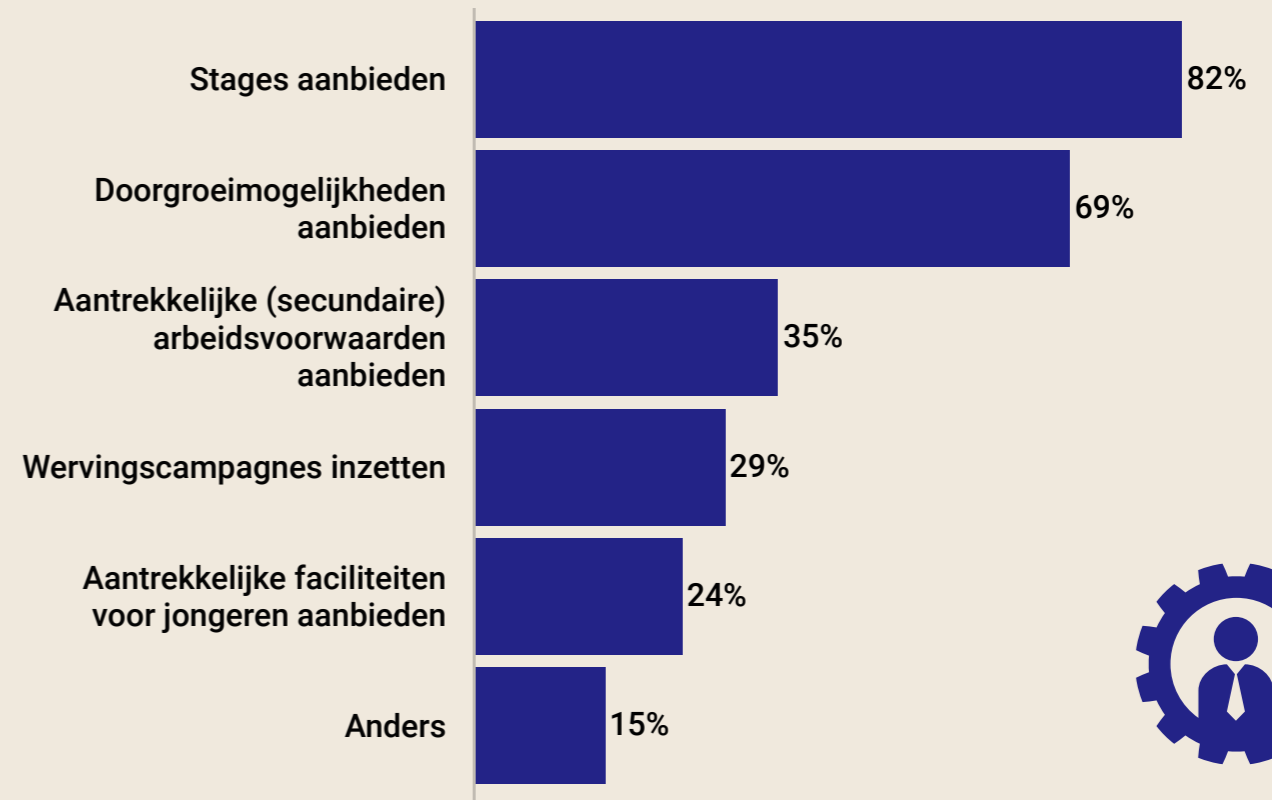
De groei van de Hengelo



68%

zet zich actief in om jong talent voor hun
bedrijf/de regio/stad te behouden

Wat wordt gedaan om dit talent te behouden?



Welke drie kenmerken moeten worden verbeterd om de
tevredenheid te verhogen? (top 3)



De veiligheid
(31%)



De uitstraling (26%)



De status van
onderhoud (27%)

Tekst, beeldmateriaal en vormgeving

Beeldmateriaal en foto's in dit document zijn afkomstig van www.hetweusthag.nl en uit het archief van de gemeente Hengelo.

De gemeente Hengelo heeft haar uiterste best gedaan om bronnen en rechthebbenden van beeldmateriaal dat wordt gebruikt te achterhalen. Wanneer desondanks beeldmateriaal wordt getoond waarvan u (mede-)rechthebbende bent en voor het gebruik waarvan u geen toestemming hebt verleend, kunt u zich in verbinding stellen met de gemeente.



Gemeente
Hengelo

www.hengelo.nl