

RAADSBSLUIT**D02**

ZAAKNUMMER	BEHANDELEND AMBTENAAR	SECTOR	PORT. HOUDER
1075410	Fikken, Henkjan	WVL-WBA	Marcel Elferink
ONDERWERP			
Scenariokeuze afvalloos Hengelo			

**DE RAAD VAN DE GEMEENTE HENGEL O BESLUIT:**

1. In te stemmen met de fasegewijze invoering van omgekeerd inzamelen in Hengelo in 2016 en 2017.
2. In de periode 2016-2018 in totaal € 940.000,- t.b.v. de noodzakelijke exploitatieuitgaven voor de invoering van omgekeerd inzamelen beschikbaar te stellen en de kosten te dekken uit de Reserve Afvalverwerking.
3. In te stemmen met investeringen van in totaal € 540.000,- voor de invoering van omgekeerd inzamelen en deze te dekken uit bestaande kredieten / reeds geraamde kapitaallasten.
4. In te stemmen met een voorbereidingskrediet van € 100.000,- m.b.t. de recycle en herstelfunctie op het milieupark.
5. De beleidsbegroting hiervoor aan te passen.
6. De Afvalstoffenverordening en het bijbehorende uitvoeringsbesluit te herzien.

PUBLIEKSVRIENDELIJKE SAMENVATTING

Op 10 december 2013 heeft de raad ingestemd met de gezamenlijke Twentse ambitie waarbij wordt gestreefd naar een hergebruikpercentage van 90% en nog slechts 50 kilogram huishoudelijk restafval per inwoner per jaar in 2030. Om deze ambitie te kunnen realiseren moeten nog flinke stappen worden gezet. Momenteel ligt het aantal kilo's per inwoner in Hengelo namelijk op 158.

Er zijn drie scenario's uitgewerkt, te weten de grondstoffenton, milieu-eilanden en omgekeerd inzamelen. Het college ziet de invoering van het scenario omgekeerd inzamelen als een logische eerstvolgende stap op weg naar de realisatie van de doelstelling van een afvalloos Hengelo. Afvalscheiding wordt gestimuleerd door de herbruikbare grondstoffen aan huis op te halen en tegelijkertijd het comfort te verminderen op het ongescheiden en nutteloze restafval.

Voorgesteld wordt het omgekeerd inzamelen in 2016 en 2017 fasegewijs in te voeren. In hoofdlijnen gaat het om de volgende maatregelen:

- Verpakkingenton voor laagbouw. Deze is bedoeld voor kunststofverpakkingenmateriaal, blik en drank/sapverpakkingen
- Realisatie van 60 milieupleinen bij hoogbouw en 20 grote ondergrondse milieueilanden bij de winkelcentra
- Ondergrondse containers voor restafval en afschaffing van de grijze minicontainer

DE GEMEENTERAAD VAN HENGEL O,**01-07-2015**

De griffier

De voorzitter

RAADSBESLUIT

ZAAKNUMMER	BEHANDELEND AMBTENAAR	SECTOR	PORT. HOUDER
1075410	Fikken, Henkjan	WVL-WBA	Marcel Elferink
ONDERWERP			
Scenariokeuze afvalloos Hengelo			



DE RAAD VAN DE GEMEENTE HENGelo BESLUIT:

1. In te stemmen met de fasegewijze invoering van omgekeerd inzamelen in Hengelo in 2016 en 2017.
2. In de periode 2016-2018 in totaal € 940.000,- t.b.v. de noodzakelijke exploitatieuitgaven voor de invoering van omgekeerd inzamelen beschikbaar te stellen en de kosten te dekken uit de Reserve Afvalverwerking.
3. In te stemmen met investeringen van in totaal € 540.000,- voor de invoering van omgekeerd inzamelen en deze te dekken uit bestaande kredieten / reeds geraamde kapitaallasten.
4. In te stemmen met een voorbereidingskrediet van € 100.000,- m.b.t. de recycle en herstelfunctie op het milieupark.
5. De beleidsbegroting hiervoor aan te passen.
6. De Afvalstoffenverordening en het bijbehorende uitvoeringsbesluit te herzien.

PUBLIEKSVRIENDELIJKE SAMENVATTING

Op 10 december 2013 heeft de raad ingestemd met de gezamenlijke Twentse ambitie waarbij wordt gestreefd naar een hergebruikpercentage van 90% en nog slechts 50 kilogram huishoudelijk restafval per inwoner per jaar in 2030. Om deze ambitie te kunnen realiseren moeten nog flinke stappen worden gezet. Momenteel ligt het aantal kilo's per inwoner in Hengelo namelijk op 158.

Er zijn drie scenario's uitgewerkt, te weten de grondstoffenton, milieu-eilanden en omgekeerd inzamelen. Het college ziet de invoering van het scenario omgekeerd inzamelen als een logische eerstvolgende stap op weg naar de realisatie van de doelstelling van een afvalloos Hengelo. Afvalscheiding wordt gestimuleerd door de herbruikbare grondstoffen aan huis op te halen en tegelijkertijd het comfort te verminderen op het ongescheiden en nutteloze restafval.

Voorgesteld wordt het omgekeerd inzamelen in 2016 en 2017 fasegewijs in te voeren. In hoofdlijnen gaat het om de volgende maatregelen:

- Verpakkingenton voor laagbouw. Deze is bedoeld voor kunststofverpakkingenmateriaal, blik en drank/sapverpakkingen
- Realisatie van 60 milieupleinen bij hoogbouw en 20 grote ondergrondse milieueilanden bij de winkelcentra
- Ondergrondse containers voor restafval en afschaffing van de grijze minicontainer

DE GEMEENTERAAD VAN HENGelo,

DATUM

De griffier

De voorzitter

RAADSADVIES

ZAAKNUMMER	BEHANDELEND AMBTENAAR	SECTOR	PORT. HOUDER
1075410	Fikken, Henkjan	WVL-WBA	Marcel Elferink
ONDERWERP			
Scenariokeuze afvalloos Hengelo			



PROGRAMMA/FACET-AGENDA

Niet van toepassing

AANLEIDING, DOEL EN WAT GING ER AAN VOORAF

Op 10 december 2013 heeft uw raad ingestemd met de gezamenlijke Twentse ambitie waarbij wordt gestreefd naar een hergebruikpercentage van 90% en nog slechts 50 kilogram huishoudelijk restafval per inwoner per jaar in 2030 (reg.nr 1007652). Om deze ambitie te kunnen realiseren moeten nog flinke stappen worden gezet. Momenteel ligt het aantal kilo's per inwoner in Hengelo namelijk nog op 158.

Met uw raad is afgesproken dat de drie scenario's uit het rapport 'Naar een afvalloos Twente' worden uitgewerkt, op basis waarvan een afgewogen keuze kan worden gemaakt. Deze scenario's zijn: milieueilanden, grondstoffenton en omgekeerd inzamelen.

De drie scenario's zijn tijdens politieke markten op 27 januari en 21 april 2015 inhoudelijk met uw raad besproken. Een meerderheid van de aanwezige fracties heeft daarbij een voorkeur uitgesproken voor een systeem van 'omgekeerd inzamelen'.

INHOUD VAN HET VOORSTEL

Het college ziet de invoering van omgekeerd inzamelen als een logische eerstvolgende stap op weg naar de realisatie van de doelstelling van een afvalloos Hengelo.

In dit scenario worden de minicontainers voor restafval afgeschaft en kunnen bewoners het restafval naar ondergrondse containers in de nabijheid van hun woning brengen. Met behulp van minicontainers worden de fracties GFT en verpakkingen aan huis opgehaald. Ook oud papier wordt aan huis opgehaald, hierbij blijven we gebruik maken van verenigingen en scholen. Bij hoogbouw worden voldoende milieupleinen ingericht.

De tweede helft van 2015 en 2016 gebruiken we voor het maken van het ontwerp en de voorbereidingen. De keuze van de definitieve locaties gaat in goed overleg met bewoners(organisaties). Daarnaast ontvangen alle bewoners die gebruik maken van een grijze minicontainer schriftelijk bericht over de wijzigingen. Ook zullen we actief communiceren via sociale media, de Afvalklepper en de gemeentelijke pagina in Hengelo's Weekblad.

BESPREEK- EN BESLI SPUNTEN

Kan de raad instemmen met de keuze van het scenario omgekeerd inzamelen?

FINANCIËLE ASPECTEN

De totale extra lasten (excl investeringen) bedragen € 940.000,-. Wij stellen voor deze ten laste van de reserve afval te brengen:

- Voor het ontwerp en de uitvoering van het project is gedurende twee jaar een projectleider nodig. De kosten hiervan zijn niet gedekt uit de begroting / leges.
- De projectleider kost in 2016 en 2017 in totaal € 140.000,-,
- De communicatiekosten voor 2016 en 2017 worden in totaal geraamd op € 50.000,-.
- De inzet van afvalcoaches (maatschappelijke arbeidsplaatsen) in 2016 en 2017 kost in totaal €

90.000,-.

- De eerste jaren is het van groot belang extra te investeren in toezicht en handhaving. De tijdelijke inzet van extra toezicht en handhaving voor een periode van 3 jaar kost in totaal € 660.000,-.

Daarnaast zijn investeringen noodzakelijk voor het plaatsen en verplaatsen van ondergrondse containers en een voorbereidingskrediet voor de recycle en herstelfunctie op het milieupark.

De voor de invoering van omgekeerd inzamelen benodigde investeringen bedragen in totaal € 640.000,-:

- | | |
|--|-------------|
| - Herschikking 100 ondergrondse containers | € 300.000,- |
| - Afronden aanleg milieueilanden | € 150.000,- |
| - Aanleg 60 milieupleinen hoogbouw | € 90.000,- |
| - Voorbereidingskrediet Recycle en Herstel | € 100.000,- |

Deze kunnen geheel worden gedekt uit bestaande kredieten / reeds geraamde kapitaallasten. Hiervan resteert nog € 1,2 miljoen.

BIJLAGE (N)

1. Notitie Scenariokeuze Afvalloos Hengelo
2. Presentatie politieke markt 21 april 2015
3. Beantwoording technische vragen n.a.v. politieke markt 21 april 2015
4. Meerjaren ontwikkeling afvalreserve

Dit raadsadvies is vastgesteld door het college van B & W van Hengelo.

Presentatie politieke markt 21 april

Afvalloos Hengelo



Hengelo zegt ja tegen beter afval scheiden



Wubbo Ockels
1946-2014

Het is genoeg, we zijn te ver gegaan!!! De industriële revolutie heeft ons in een ongewenste situatie gebracht. We zijn door de natuur geraasd, we vernietigen onze levensbronnen. We moeten stoppen, we moeten veranderen, we moeten een ander pad kiezen, we moeten onze levens veranderen, en de manier waarop we zaken doen.

Laten we 'het menselijke tijdperk' begroeten. Laten we stoppen met de vernietiging van de aarde, van de mensheid; van ons. Laat het voor iedereen duidelijk zijn: we moeten een nieuwe houding vinden, een nieuwe cultuur, een nieuwe instelling, een nieuwe eenheid van de mensheid, voor ons voortbestaan.

Hengelo zegt tegen beter afval scheiden

Onze vragen voor vanavond:

- Welk scenario heeft uw voorkeur?
- Welke afweging heeft u hierbij gemaakt in de driehoek van service/milieu/kosten?
- Welke voorwaarden en kaders wilt u meegeven?
- Welke fasering dient te worden aangehouden?

Hengelo zegt ja tegen beter afval scheiden



LADDER VAN LANSINK 2.0



Powered by Recycling.nl

AFVALSTOFFENBELASTING

STORT- EN VERBRANDINGSBELASTING OP RESTAFVAL

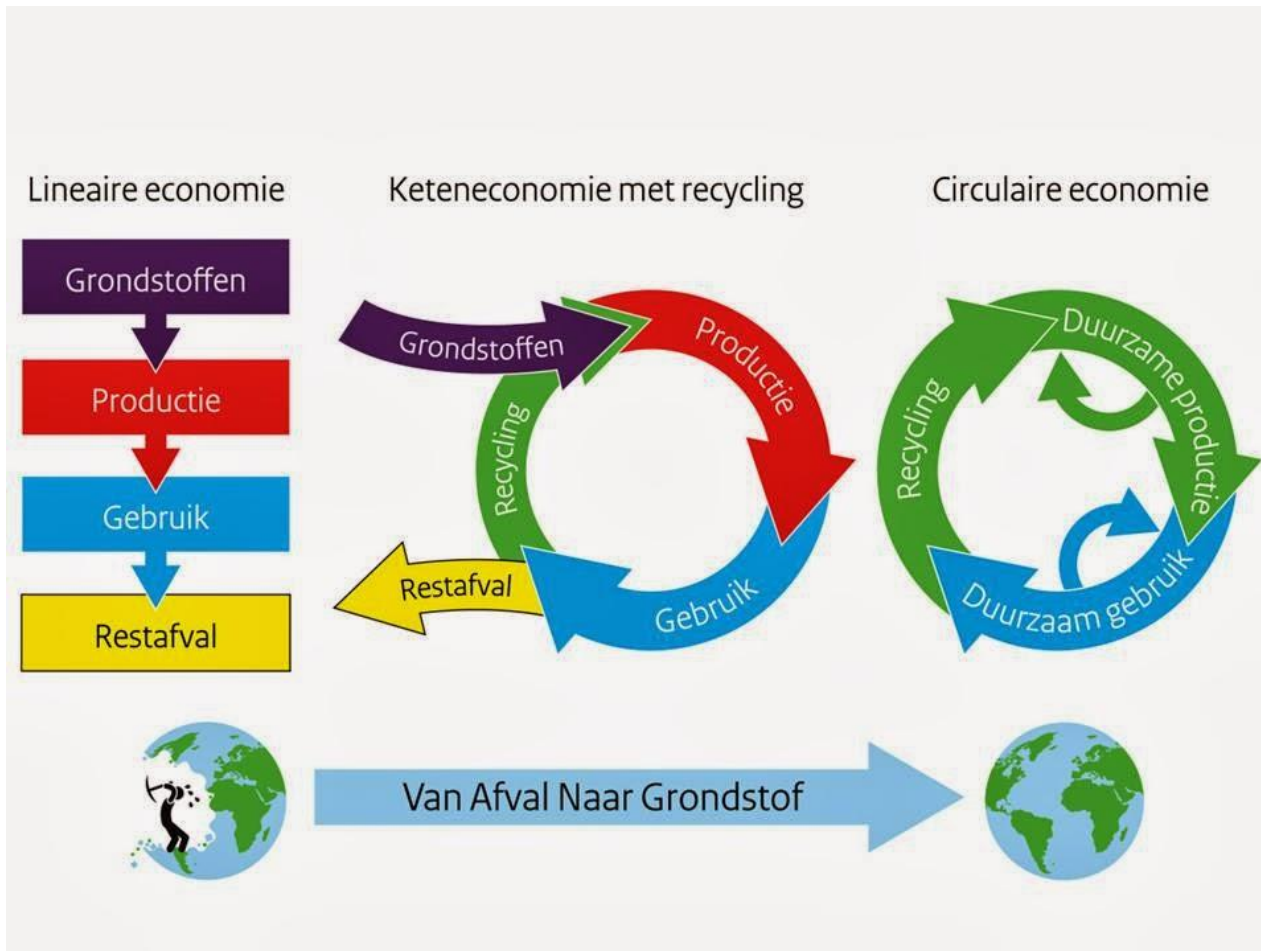


Powered by Recycling.nl

Hengelo zegt ja tegen beter afval scheiden



Van afval naar grondstoffen (VANG):



Hengelo zegt ja tegen beter afval scheiden



In 2014: 160 kg → 30 kg rest en 130 kg grondstoffen !



Hengelo zegt ja tegen beter afval scheiden



Huidige situatie: laagbouw (ca. 27.000 aansluitingen)



TW@TEMILIEU



TW@TEMILIEU



TW@TEMILIEU



TW@TEMILIEU



Niet in buitengebied



Niet in buitengebied



Hengelo zegt tegen beter afval scheiden

Huidige situatie hoogbouw (ca. 9.500 aansluitingen)



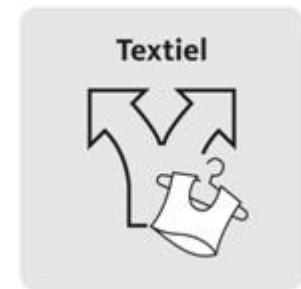
Niet in het centrum



Hengelo zegt ja tegen beter afval scheiden



Huidige situatie: zelf brengen



Hengelo zegt tegen beter afval scheiden



Milieupark Hengelo



Hengelo zegt **ja** tegen beter afval scheiden



Scenariokeuze



Hengelo zegt tegen beter afval scheiden

**De rode draad (o.a. uit rapport Afvalloos Twente 2013):
Restafval ondergronds (hoog- en laagbouw)**

van 160 kg naar 50 kg fijn restafval per inw. per jaar
van 12.000 ton naar 4.000 ton fijn restafval



Hengelo zegt tegen beter afval scheiden

Uitgangspunten daarbij:

- Van 27.000 grijze containers naar ondergrondse containers
- Geen extra ondergrondse containers nodig, wel verplaatsing 100 containers
- Voorlopig 350 ondergrondse containers (bij 160 kg fijn restafval)
- Op termijn 150-250 ondergrondse containers nodig (bij 50 kg)
- Richtlijn: 250 meter brengafstand (stad)
- Geen vrachtwagens in de woonstraten
- Voorkeur 1 x per week/ of 2 weken ledigen

Hengelo zegt **ja** tegen beter afval scheiden



3 Scenario's

Alles wegbrengen

Grondstoffen aan huis ophalen

De Grondstoffenton

Hengelo zegt **ja** tegen beter afval scheiden



Scenario grondstoffenton:

- Gemakbak: alle grondstoffen bij elkaar, maar
- Zeer veel kans op vervuiling (dure controles)
- Doet niets aan preventie en hergebruik
- Opbrengsten bij de nascheider
- Minder kwaliteit textiel, oud papier, e.d.
- Conclusie: geen oplossing, wordt nauwelijks toegepast

2 scenario's uitwerken:

'alles wegbrengen' of 'omgekeerd inzamelen'

Hengelo zegt ja tegen beter afval scheiden



Scenario alles brengen: 20 milieueilanden (1/2)



VERPAKKINGEN



TW@TEMILIEU



TW@TEMILIEU



TW@TEMILIEU



Hengelo zegt **ja** tegen beter afval scheiden



Scenario alles brengen: 200 milieupleinen (2/2)



VERPAKKINGEN



TWOEMILIEU

Hengelo zegt ja tegen beter afval scheiden



Scenario omgekeerd inzamelen (laagbouw) (1/2)



VERPAKKINGEN



- Ca. 27.000 oranje minicontainers laagbouw (1 x per 4 weken ledigen)
- Optioneel: blauwe papiercontainer (rol verenigingen?)
- 20 milieueilanden bij winkelcentra

Hengelo zegt ja tegen beter afval scheiden



Scenario omgekeerd inzamelen (hoogbouw) (2/2)

- 20 milieueilanden bij winkelcentra**
- 60 milieupleinen bij cluster van hoogbouw**

Hengelo zegt ja tegen beter afval scheiden



Te verwachten resultaten:

Zonder diftar: 150 kg (scenario's Afvalloos Twente)

Met diftar → 100 - 125 kg

→ Nog geen 50 kg pp. per jaar

Conclusie: trendbreuk noodzakelijk

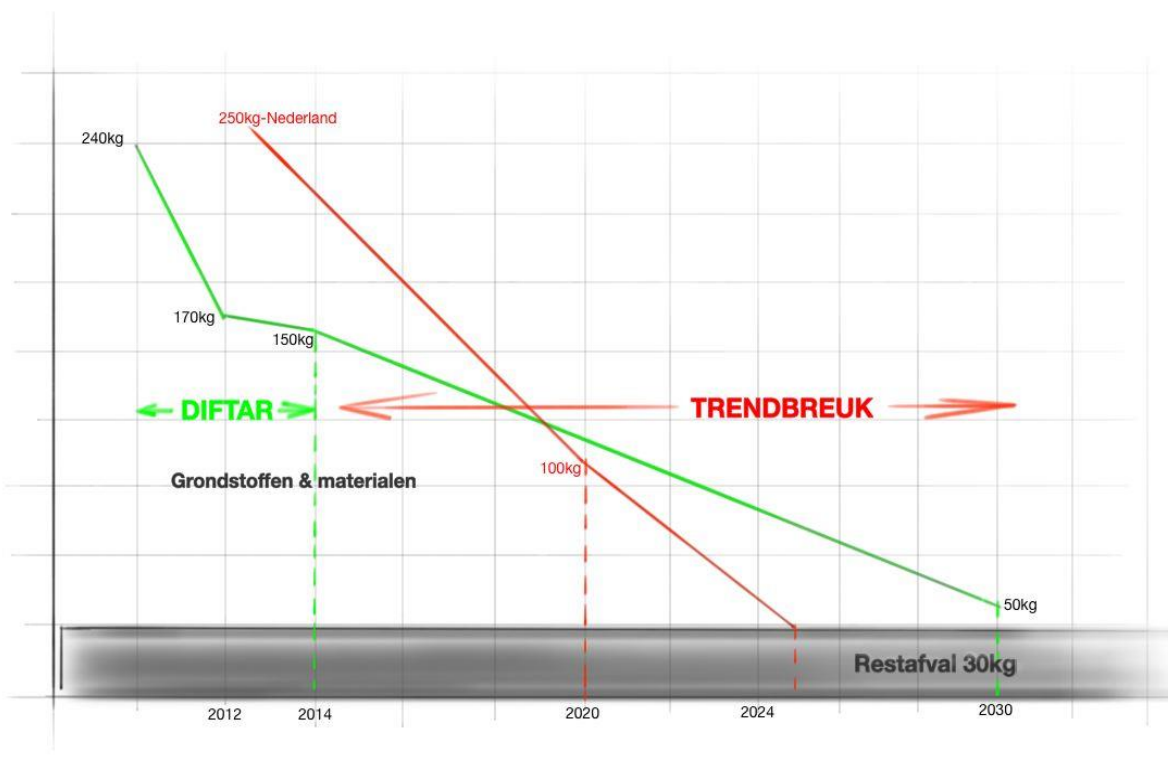
- Voorlopig nog meer fijn restafval
 - Nascheiding bij Twence
- Inzetten op verminderen:
 - Etensoresen (en tuinafval)
 - Plastic verpakkingen
 - Oud papier



Hengelo zegt ja tegen beter afval scheiden



Onze opgave: trendbreuk realiseren !



Hengelo zegt **ja** tegen beter afval scheiden



Effecten scenario's op de milieudriehoek

- Verschillende belevingen (24/7 of 1 x 4 weken)
- Scheiden aan de bron: hoogste milieurendement
- Verwerkingskosten afhankelijk van hoeveelheid restafval
- Inzamelkosten afhankelijk van bestede uren
- Beheerkosten woonstraten



Hengelo zegt tegen beter afval scheiden

	Scenario Alles brengen	Scenario KVM (oranje), GFT (groen), OPK (bundels)	Scenario KVM(oranje) GFT (groen) OPK (blauw)	Opmerkingen
Kosten	++	+ -	++	Veel massa op één plek Transport in woonstraten Stilstand bij elke opstelplek Nog geen 50 kg p.p.
Milieu	++	+ -	+ -	CO2 uitstoot
Dienst- verlening	24/7	1 x 4 (VerPak) 1 x 2 (GFT) Per maand (OPK)	1 x 4 (VerPak) 1 x 2 (GFT) 1 x 4 (OPK)	Bij veel aanbod grondstoffen naar milieupleintje of milieupark gaan.

Hengelo zegt **ja** tegen beter afval scheiden



	Huidige inzameling	Scenario Alles brengen 200 OC's	Scenario KVM(oranje) GFT (groen) OPK (blauw)	Opmerkingen
Totaal inzameling + verwerkings kosten	4.3 mln	3,5 mln	3,5 mln	Berekening bij 127 kg fijn restafval (dat is nu 160 kg)
Totaal verwerkings kosten	0,8 mln	besparing 0,3 mln	besparing 0,3 mln	Dit is de besparing op verbranding fijn restafval Opbrengst grondstoffen is onzeker
Totaal inzamelings kosten	3.5 mln	besparing 0,5 mln	besparing 0,5 mln	

Hengelo zegt  tegen beter afval scheiden

Uw antwoord op onze vragen?

- Welk scenario heeft uw voorkeur?
- Welke afweging heeft u hierbij gemaakt in de driehoek van service/milieu/kosten?
- Welke voorwaarden en kaders wilt u meegeven?
- Welke fasering dient te worden aangehouden?

Datum: 21 mei 2015

Opsteller: F. Talsma (beleidsmedewerker afval)

Betreft: beantwoording technische vragen n.a.v. presentatie afvalscenario's

Onderbouwing dat alles wegbrengen goedkoper is dan aan huis inzamelen.

In het huidige rekenmodel is er nauwelijks een verschil waarneembaar tussen de beide inzamelscenario's. Er wordt namelijk gerekend met de huidige vastgestelde tarieven van Twente Milieu. Inzameltarieven vallen onder bedrijfsmatige vertrouwelijke informatie. Twente Milieu heeft gemeld dat, indien meerdere gemeenten overgaan naar dezelfde ondergrondse inzamelstructuur, de kosten per inzameling mogelijk kunnen dalen met mogelijk 20% daling. Dat geldt niet voor de huis aan huis inzameling. Hier is bij de huidige inzamelfrequentie wel een lichte kostendaling mogelijk als gevolg van de ontwikkeling van de tarieven bij Twente Milieu.

Initiatief oprichting TwenteGoed B.V. (Locatie Wegtersweg)

Herbruikbare materialen kunnen nu aangeboden worden bij de Stichting Kringloop Het Goed bij Timmersveld. Grof huishoudelijk afval moet naar het Milieupark aan de Wegtersweg gebracht worden. Materiaal dat nog te herstellen is, wordt nu vaak niet geaccepteerd bij de Kringloop en wordt gestort in de container voor grof huishoudelijk afval bij het Milieupark. Dat is zonde, want mogelijk kan het gerepareerd worden. Zo niet, dan kan het gedemonteerd worden in losse materiaal, die weer deels verkoopbaar, voor hergebruik geschikt zijn dan wel in de juiste bakken met mono-stromen gestort worden. Kortom beide stromen moeten bij elkaar gebracht worden op één locatie. Via één ingang kan dan de 'ladder van Lansink' het beste bediend worden. Tevens kan het Repaircafé hierbij geïntegreerd worden. Je combineert de functies van de Kringloop met die van het Milieupark. Hierdoor bereik je hogere milieuresultaten en bovendien levert dit een kostenbesparing op. We hebben het dan over de recycle- en herstelfunctie. Het geheel zou je dan kunnen "TwenteGoed B.V." kunnen noemen. Dit plan dient uitgewerkt te worden. Ten behoeve van het ontwerp in samenhang met een aanpassing van het Milieupark zal een voorbereidingskrediet opgenomen worden in het raadsvoorstel 'Scenariokeuze Afvalloos Hengelo'. Uitgangspunt hierbij is dat detailhandel niet mag plaatvinden op deze locatie. Als het ontwerp gerealiseerd is zal een apart kredietvoorstel voor de realisatie aan de raad voorgelegd.

Lediging per gewicht

Er zijn slechts enkele gemeenten die in het diftar-systeem gebruik maken van afrekenen op gewicht. Technisch gezien is het een lastige opgave en bij het gebruik van grijze minicontainers is dit een fraudegevoelig systeem (stiekem afval in de mini-container van je burens gooien). Wij verwachten dat bij omschakelen naar ondergrondse afvalcontainers voor restafval het probleem van fraude niet meer aan de orde is. Weegsystemen op ondergrondse systemen zijn al in ontwikkeling, maar het is nog te vroeg om deze in te voeren. Wij volgen de technische ontwikkelingen. Computersystemen zullen moeten worden aangepast. Mogelijk kunnen we over enkele jaren een weegsysteem in voeren. Nu is het nog te vroeg.

Communicatie is toverwoord bij trendbreuk

Meerdere fracties geven aan communicatie belangrijk te vinden. Op weg naar een circulaire economie wordt constant de nadruk gelegd op communicatie. Hoe maak je de bewoners

bewust dat hun gedrag moet veranderen? Naast het verleiden (belonen) en prikkelen (betalen) moet er dus fors ingezet worden op communicatie, maar ook op handhaving, om een gedragsverandering te bewerkstelligen. Al voordat diftar werd ingevoerd is er begonnen met het regelmatig uitgeven van de Afvalklepper. Tevens wordt er meerdere keren per jaar in het Hengelo's Weekblad paginagroot aandacht geschonken aan afvalpreventie. Daarnaast worden digitale media volop ingezet, zoals www.diftarhengelo.nl, Twitter, Facebook (Hengelose Luiertesters, Afvalloos Hengelo, Waste Watchers) In relatie met het onderwerp gedragsverandering wordt er gewerkt met diverse pilots zoals schriklicht bij milieupleintjes, een geurproef bij afvalcontainers, pilot zwerfafval in de Hengelose Es, collectieve containers voor verpakkingen in een deel van Klein Driene, een samenwerking met de Beestenbende, slimme afvalbakken in de binnenstad. Er wordt hier intensief samengewerkt met Welbions en Twente Milieu.

Vrije keuze bij omgekeerd inzamelen (alles wegbrengen)

Een aantal bewoners vindt de oplossing van 'omgekeerd inzamelen' een mooie oplossing. Andere bewoners willen graag hun afvalstromen zelf wegbrengen naar milieupleintjes of naar losse brengcontainers voor verpakkingsafval en/ of oud papier. Bij het besluit om omgekeerd inzamelen in te gaan voeren is onze gedachte dit op vrijwillige basis te laten doen. Bewoners van laagbouw zijn dus niet verplicht een verpakkingston te accepteren aan huis. Bewoners van appartementen kunnen gebruik maken van brengvoorzieningen die op redelijke afstand van één of meerdere hoogbouwcomplexen zijn gesitueerd. Indien appartementsbewoners beschikken over een opbergruimte voor een verpakkingston zou overwogen kunnen worden hen een ton aan te bieden. Dit gebeurt reeds (mondjesmaat) bij de gft ton. Voorwaarde is dan wel dat deze verpakkingstonnen efficiënt ingepast kunnen worden in een inzamelroute van Twente Milieu.

Gratis omruilactie groene container

Veel bewoners hebben er voor gekozen hun grote groene ton om te wisselen voor een kleine ton. Op dit moment zijn er 18.500 stuks 140 L en 8.000 stuks 240 L. GFT containers. Reeds twee keer hebben bewoners de mogelijkheid gehad hun container gratis om te ruilen. Vooralsnog gaan we niet uit van een nieuwe omruilactie.

Bij GFT-afval is er sprake van tuinafval en van etensresten. Veel etensresten verdwijnen nog in de grijze ton. De groene GFT-ton wordt vaak gebruikt voor tuinafval. Bij tuinafval kun je overwegen twee of vier keer per jaar een snoeihout-ronde in te stellen. Op deze manier verdwijnt tuinafval minder snel in de groene ton. Composteren en fermenteren geniet de voorkeur boven het laten afvoeren van gft-afval. Hier zetten we op in. De etensrestenvermaler wordt incidenteel toegepast en biedt een hoog serviceniveau. Deze ontwikkeling wordt landelijk opgepakt.

Nascheiding

Regelmatig wordt er gesteld dat je al het afval bij elkaar moet kunnen aanbieden. De verwerker moet het dan maar uit elkaar halen (nascheiding). Dit systeem vinden wij niet geschikt om de doelstellingen te behalen. In het Landelijk Afvalplan (LAP) en de notitie VANG (Van Afval Naar Grondstof) is de prioriteit gezet op scheiden aan de bron. Dit heeft ook het meeste effect op het consumentengedrag (preventieve werking bij de bewoner door bewustwording eigen inkoop- en consumptiegedrag). Wel is het nascheiden van fijn restafval zinvol als volgend stap in de keten van afvalscheiding. Dus het fijn restafval dat nog over is na de bronscheiding kan nagescheiden worden.

Financieel gezien verwachten we dat nascheiding duurder uitvalt dan bronscheiding. Je betaalt namelijk een tarief voor het nascheiden van het afval en mist de inkomsten van de

waardevolle afvalstromen. Bovendien is de kwaliteit van het nagescheiden afval lager dan van bron gescheiden materiaal.

Cijfers bijplaatsingen en dump

Op dit moment zijn de cijfers nog niet beschikbaar. Deze worden nog nagestuurd.

Etenresten faciliteren bij hoogbouw

Etenresten zouden volgens ons afgevoerd kunnen worden via het riool of via een moderne variant van de schillenboer. Los van het voorkomen van etensresten zou het terugbrengen ervan in de bodem milieukundig gezien een goede oplossing zijn. Hiermee zijn we bezig, bijvoorbeeld in het project Stadslandbouw en de Groentuin (SWB). Met inzet van bewoners die een afstand tot de arbeidsmarkt kennen zouden etensresten collectief gefermenteerd kunnen worden volgens het Bokashi-principe in een 'rocket-composter'. Gesprekken zijn hierover gaande. Ook Deventer en Rotterdam zijn hierin geïnteresseerd. Onderzocht wordt of we hierin gezamenlijk kunnen optrekken.

Daarnaast speelt de oplossing met behulp van de etensrestenvermaler. Hiermee kunnen vele kilo's etensresten, die nu nog in het fijn restafval zitten, afgevoerd worden via het riool. Dit onderwerp is landelijk opgepakt door RIONED, STOWA en Ministerie van I&M. Zij faciliteren het onderzoek en de gemeente Hengelo en het Waterschap Vechtstromen maken deel uit van de projectgroep. Dit onderzoek is nog gaande. Na afronding van dit project en aanpassing van regelgeving, is het zinvol om met Welbions in gesprek te gaan over toepassing van etensrestenvermalers op grote schaal bij toekomstige renovaties.

Schoonhouden brengvoorzieningen

Het tijdig schoonhouden en legen van brengvoorzieningen is van groot belang. Dit is ook opgenomen in de dienstverleningsovereenkomst met Twente Milieu.

Milieu en service belangrijker dan kosten

Door meerdere fracties gemeld dat deze onderwerpen belangrijk zijn. Samen met Twente Milieu, diverse afdelingen bij de gemeente, de SWB en door vrijwilligers wordt hieraan gewerkt.

Inwerpopeningen containers milieupleinen aanpassen

De Europese aanbesteding van Twente Milieu heeft geleid tot het ontwerp van de zuilen van de ondergrondse containers bij de milieupleintjes. Deze worden ook gebruikt in de overige zes Twente Milieu gemeenten. Met het aanbodgedrag zoals bewoners gewend waren leiden deze openingen net na de oplevering regelmatig tot problemen. Zij komen namelijk met dozen papier of grote plastic zakken. Bij glas is al jarenlang sprake van kleine inwerpopeningen en deze leiden in het algemeen niet tot klachten. We zien een toenemend aantal bewoners al met kleinere hoeveelheden afval komen bij de milieupleinen. Door middel van communicatie worden bewoners regelmatig er op gewezen met kleinere hoeveelheden te komen. Vooral nog worden de inwerpopeningen niet aangepast. Bij de invoering van de verpakkingenton bij laagbouw en plaatsing van brengcontainers bij clusters van hoogbouw, stopt de gratis uitgifte van de doorzichtige zakken voor verpakkingsafval. We verwachten dan dat het aanbod op de ondergrondse milieupleintjes enigszins af gaat nemen.

Wat betekent de ingevoerde verbrandingsbelasting van € 13,00

Het Kabinet heeft deze belasting ingevoerd om een begrotingstekort te dekken en om gemeenten financieel te prikkelen minder afval te laten verbranden en/of te storten. Via de aandeelhouders van Twence wordt door Twence onderzocht of deze belasting op te vangen is door een bezuiniging in haar bedrijfsvoering. Vooral nog is deze belasting voorlopig

volledig als voorschot in rekening gebracht bij de gemeente (ca. € 155.000). Indien de AvA dit najaar besluit dat Twence deze belasting slechts gedeeltelijk in haar bedrijfsvoering moet opvangen, zal het resterende gedeelte een verhoging op het variabele diftar-tarief betekenen. Daaraan is deze belasting immers gerelateerd.

Textiel verder scheiden

In het inzamelen wordt het lastig om op kwaliteit een aparte stroom te organiseren. We kennen de nodige initiatieven in de stad waar herdraagbare kleding dankbaar wordt ontvangen (Kringloop, Terre des Hommes, kledingwinkels, etc.)

Hoogbouw: containers voor grondstoffen

Bij het plan 'omgekeerd inzamelen' denken we aan het plaatsen van brengcontainers voor verpakkingen en eventueel oud papier. Circa 60 locaties moeten daarvoor gezocht worden, veelal in overleg met Welbions, bewonersorganisaties en Twente Milieu.

Stickers op papiercontainers t.b.v. verenigingen

De suggestie om bewoners te wijzen om de maandelijkse inzameling door verenigingen, onder andere met behulp van stickers op de brengcontainers, wordt uitgewerkt in overleg met Twente Milieu.

Met de (vrijwillige) papierinzamelaars gaan we bekijken hoe ze, met behoud van inkomsten, een andere rol kunnen krijgen binnen het toekomstige model van afvalinzameling.

Plastic zakken te groot

De gratis plastic zakken voor verpakkingen zijn bedoeld voor de huis aan huis inzameling. Helaas worden ze ook gebruikt bij de brengcontainers. Bij de invoering van de verpakkingenton worden de gratis zakken afgeschaft. We verwachten dat bewoners langzaam maar zeker gebruik gaan maken van handzamer zakken, die passen in de inwerpopening van de perscontainers.

Resultaten pilots?

De resultaten van de pilots zullen we separaat toesturen. Het gaat hierbij om de proef met de Hengelose luiertesters en met de Waste Watchers.

Vrijwillige keuze voor containers aan huis (hybride systeem)

Deze vraag is reeds beantwoord bij 'Vrije keuze omgekeerd inzamelen'

Fasering invoering omgekeerd inzamelen (leren van invoering)

We leren van de gemeenten die voorop lopen bij de invoering van dit principe. Per wijk invoeren is logisch, echter het proces moet niet te lang duren. Ons streven is om in een jaar tijd alle wijken bediend te hebben. Start uitvoering per 1-1-2017. Vanaf het najaar 2015 zal het nodige werk gedaan moeten worden v.w.b. ontwerp, communicatie en het creëren van draagvlak. Over het algemeen zal bijna niemand een ondergrondse container voor restafval voor zijn eigen huis willen hebben, maar tegelijkertijd wil een bewoner op redelijk brengafstand met gemak af van zijn of haar afvalzakje. Dat noemen we een ontwerp-opgave.

Excursie naar Twence voor bewoners

Twence organiseert reeds rondleidingen. Bewoners kunnen zich individueel of in groepen aanmelden. <http://www.twence.nl/informatie-voor/Publiek.html>
Hierover zullen we in het Hengelo's Weekblad onze bewoners informeren.

Meerjaren overzicht ontwikkeling afvalreserve

	2015	2016	2017	2018	2019
saldo voor reserve	-971.958	-1.102.844	-1.102.846	-1.102.844	-1.102.844
onttrekking reserve primitief	-130.886	0	0	0	0
saldo na onttrekking	-1.102.844	-1.102.844	-1.102.846	-1.102.844	-1.102.844
onttrekkingen met specifieke oorzaak					
onttrekking stortbelasting	-160.000	0	0	0	0
onttrekking aanpassing vulopening	-100.000	0	0	0	0
onttrekking extra veegkosten	0	-202.590	-202.590	0	0
onttrekking extra Btw	0	-362.290	-362.290	0	0
onttrekking extra perceptiekosten	0	-66.660	-66.660	0	0
onttrekking ivm extra BOA	-220.000	-220.000	-220.000	-220.000	0
onttrekking projectleider	-70.000	-70.000	-70.000	0	0
onttrekking nadeel oud papier	-148.000	0	0	0	0
onttrekking extra voorlichting	0	-25.000	-25.000	0	0
onttrekking vollopers SWB	0	-60.000	-30.000	0	0
totaal onttrekkingen	-698.000	-1.006.540	-976.540	-220.000	0
wijzigingen tov 2014					
stortbelasting	160.000	150.000	140.000	130.000	120.000
aanpassing vulopening	100.000	0	0	0	0
extra veegkosten	0	202.590	202.590	202.590	202.590
extra Btw	0	362.290	362.290	362.290	362.290
extra perceptiekosten	0	66.660	66.660	66.660	66.660
kwijtschelding	0	-300.000	-300.000	-300.000	-300.000
toezicht	0	100.000	100.000	100.000	100.000
kringloop	0	0	0	-110.000	-110.000
dividend	0	0	0	-631.540	-631.540
inzamelstructuur	0	0	0	-300.000	-300.000
aanvulling tot 3 fte BOA	220.000	220.000	220.000	220.000	0
projectleider	70.000	70.000	70.000	0	0
extra kosten oud papier	148.000	0	0	0	0

extra voorlichting	0	25.000	25.000	0	0
voorlopers SWB	0	60.000	30.000	0	0
totaal wijzigingen	698.000	956.540	916.540	-260.000	-490.000
nieuw saldo na onttrekkingen	-1.102.844	-1.152.844	-1.162.846	-1.582.844	-1.592.844
extracomptabel toegerekend					
Btw	866.000	866.000	866.000	866.000	866.000
perceptiekosten	236.500	236.500	236.500	236.500	236.500
	1.102.500	1.102.500	1.102.500	1.102.500	1.102.500
saldo	-344	-50.344	-60.346	-480.344	-490.344
stand reserve per 31-12-2014	31-12-2015	31-12-2016	31-12-2017	31-12-2018	31-12-2019
	-3.683.283	-2.854.397	-1.847.857	-871.317	-651.317

Scenariokeuze Afvalloos Hengelo

1. Aanleiding

Op 10 december 2013 heeft uw raad ingestemd met de gezamenlijke Twentse ambitie waarbij wordt gestreefd naar een hergebruikpercentage van 90% en nog slechts 50 kilogram huishoudelijk restafval per inwoner per jaar in 2030 (reg.nr 1007652). Om deze ambitie te kunnen realiseren moeten nog flinke stappen worden gezet. Momenteel ligt het aantal kilo's per inwoner in Hengelo namelijk nog op 158.

Proces tot nu toe

Met uw raad is afgesproken dat de drie scenario's uit het rapport 'Naar een afvalloos Twente' worden uitgewerkt, op basis waarvan een afgewogen keuze kan worden gemaakt. Deze scenario's zijn: milieueilanden, grondstoffenton en omgekeerd inzamelen. Meer informatie over de scenario's is terug te vinden in de 'presentatie politieke markt 21 april Afvalloos Hengelo' (zie bijlage).

De drie scenario's zijn tijdens politieke markten op 27 januari en 21 april 2015 inhoudelijk met uw raad besproken. Een meerderheid van de aanwezige fracties heeft daarbij een voorkeur uitgesproken voor een systeem van 'omgekeerd inzamelen'.

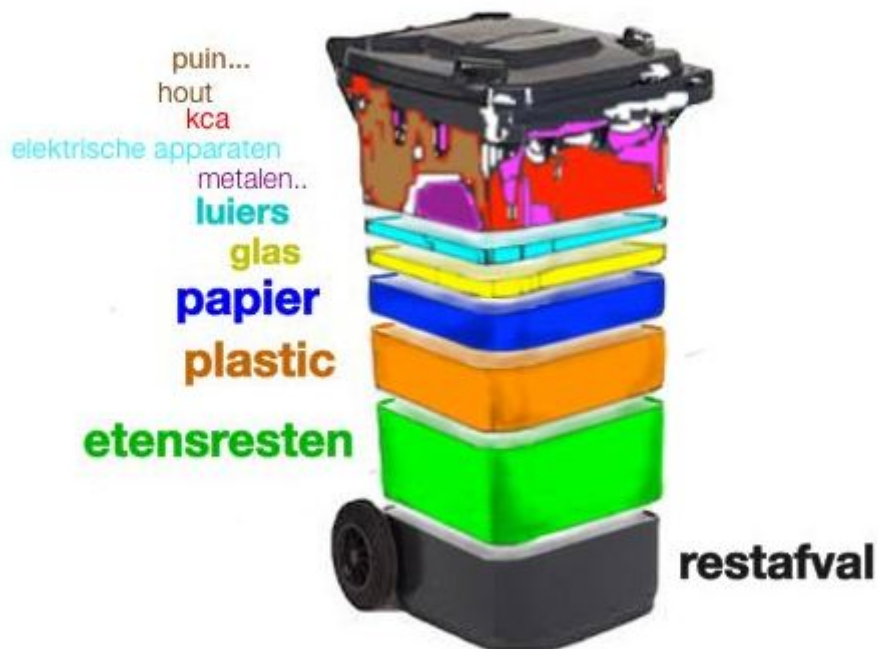
Omgekeerd inzamelen als eerstvolgende stap

Het college ziet de invoering van omgekeerd inzamelen als een logische eerstvolgende stap op weg naar de realisatie van de doelstelling van een afvalloos Hengelo.

In dit scenario worden de minicontainers voor restafval afgeschaft en kunnen bewoners het restafval naar ondergrondse containers in de nabijheid van hun woning brengen. Met behulp van minicontainers worden de fracties GFT en verpakkingen aan huis opgehaald. Ook oud papier wordt aan huis opgehaald, hierbij blijven we gebruik maken van verenigingen en scholen. Bij hoogbouw worden voldoende milieupleinen ingericht.

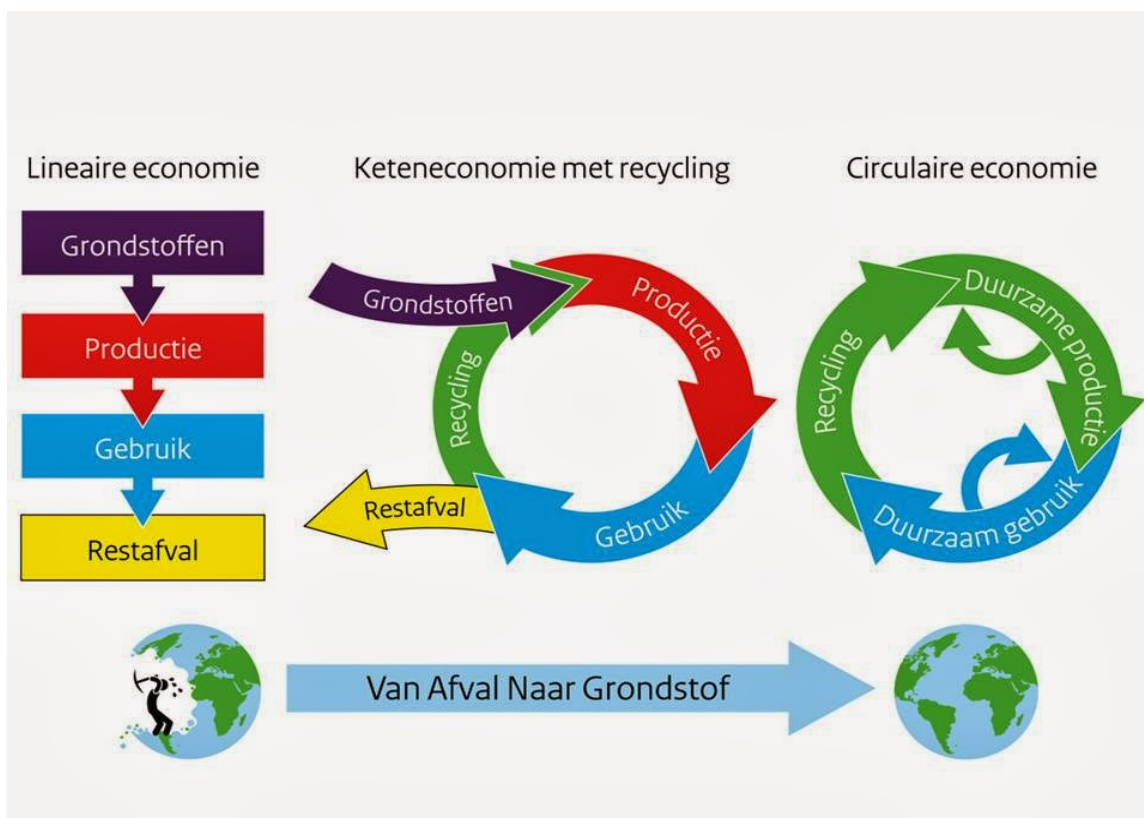
Het scenario omgekeerd inzamelen wordt in het thans voorliggende voorstel nader uitgewerkt en ter besluitvorming aan uw raad voorgelegd.

2. De huidige situatie in Hengelo



Zoals bovenstaande figuur illustreert verdwijnen er nog heel veel grondstoffen in het restafval. Al met al zo'n 130 kg per inwoner! Naast 40 kg etensresten gaat het ook om flinke hoeveelheden plastic en papier. Slecht voor het milieu want op deze manier gaan waardevolle herbruikbare grondstoffen verloren. Slecht ook voor de portemonnee van zowel gemeente als van onze burgers, want restafval verbranden is duur. En dit wordt in de toekomst nog duurder. Per 1 januari 2015 is een verbrandingsbelasting van € 13 per ton ingevoerd. Deze belasting verwerken we afhankelijk van de besluitvorming van Twence vanaf 2016 in het variabele tarief.

3. De opgave: drastische reductie hoeveelheid restafval



Zoals in de aanleiding aangegeven heeft Hengelo ingestemd met de gezamenlijke Twentse ambitie van 50 kg restafval in 2030.

Naast de Twentse ambitie hebben we te maken met kabinetsbeleid. In het programma Van Afval Naar Grondstof (VANG) heeft staatssecretaris Mansveld de lat hoog gelegd voor de gemeenten: al in 2020 moet 75% van het huishoudelijk afval gescheiden worden. Dit doel is in het Uitvoeringsprogramma VANG Huishoudelijk Afval uitgewerkt tot een doelstelling van maximaal 100 kilogram huishoudelijk restafval per inwoner per jaar in 2020.

Op weg naar een Afvalloos Hengelo

In 2012 hebben we in Hengelo de eerste stap gezet op de weg naar een Afvalloos Hengelo door het invoeren van Diftar. Door deze prijsprikkel is de hoeveelheid restafval gedaald van 240 naar 158 kg per inwoner.

Met het voorliggende voorstel voor de invoering van omgekeerd inzamelen zetten we de eerstvolgende stap. Aanvullend daarop willen we de recycle en herstelfunctie versterken. Dit kan door het bestaande Milieupark te combineren met een Herstel en Recyclebedrijf. Daarin moeten de functies van Kringloop en afvalscheiding van grof huishoudelijk materiaal geïntegreerd worden.

Met de invoering omgekeerd inzamelen én het versterken van de recycle en herstelfunctie verwachten we de doelstelling van de staatssecretaris van maximaal 100 kg in 2020 te kunnen realiseren.

Om de gezamenlijke Twentse ambitie van 50 kg in 2030 te realiseren volstaat het huidige beleid niet. Er is een trendbreuk noodzakelijk. Uitdagingen zijn onder meer de inzameling van etensresten en tuinafval, preventie en zorgvuldiger scheiden, de inzameling bij hoogbouw en een alternatief systeem voor de verwerking van luiers. Daarnaast is het een optie op termijn als de technologie daarvoor verder ontwikkeld is om net als in Vlaanderen over te stappen op diftar met afrekening op basis van gewicht.

Uiteraard blijven we de actuele ontwikkelingen volgen en stellen we ons beleid waar nodig bij.

4. Scenario omgekeerd inzamelen

Wat is omgekeerd inzamelen?

Bij omgekeerd inzamelen worden de herbruikbare stromen (gft, papier, plastic, blik en dranksappenkartons) bij huis opgehaald. Voor restafval moet de burger een inspanning verrichten. Het restafval moet worden weg gebracht naar ondergrondse verzamelcontainers op wijk- of buurtniveau. De gedachte bij dit oorspronkelijk door Rova geïntroduceerde model is dat afvalscheiding gestimuleerd wordt door de herbruikbare fracties aan huis op te halen en tegelijkertijd het comfort te verminderen op de ongescheiden en nutteloze fractie restafval.

Gefaseerde invoering

De invoering van omgekeerd inzamelen in Hengelo omvat de volgende drie fasen:

1. Verpakkingenton voor laagbouw
2. Milieueilanden en -pleinen
3. Ondergrondse containers restafval

Fase 1 Verpakkingenton voor laagbouw



VERPAKKINGEN

Wat is de verpakkingenton?

De verpakkingenton is bedoeld voor de inzameling van de zogenaamde droge fracties. Dit zijn:

- Kunststofverpakkingenmateriaal (KVM)
- Blik
- Drank/sap verpakkingen

Voorgesteld wordt per 1 januari 2016 de verpakkingenton in te voeren.

De verpakkingenton wordt 1 x per 4 weken geledigd door Twente Milieu. Om vervuiling te voorkomen willen we de eerste twee jaar werken met afvalcoaches (maatschappelijke arbeidsplaatsen). Deze kijken onder de klep om te zien of de ton correct is aangeboden en delen waar nodig gele en rode kaarten uit.

De verpakkingen worden vervolgens bij afvalverwerker Twence gesorteerd en geschikt gemaakt voor hergebruik. Burgers betalen geen vergoeding voor het ledigen van de verpakkingenton.

Met de invoering van de verpakkingenton komt het huidige systeem van inzameling met plastic zakken te vervallen.

Oud Papier

Voor wat betreft de inzameling van oud papier verandert er voorlopig niets. Dit blijft ondergebracht bij verenigingen en scholen in samenwerking met Twente Milieu. Aanvullend kunnen bewoners hun oud papier bij de milieueilanden inleveren.

Gft

Ook de inzameling van GFT blijft intact. Laagbouwwoningen kunnen eens per twee weken hun groene container ter lediging aanbieden.

Fase 2 milieueilanden en -pleinen

- 60 milieupleinen bij cluster van hoogbouw
- 20 milieueilanden bij winkelcentra

De verpakkingenton wordt op vrijwillige basis beschikbaar gesteld aan alle 27.000 huishoudens in een laagbouwwoning. Om de huishoudens in hoogbouw ook in staat te stellen hun grondstoffen gescheiden aan te bieden is een uitbreiding van het aantal milieu-eilanden en -pleinen noodzakelijk.

Specifiek voor de hoogbouw komt er een 60-tal vooralsnog bovengrondse milieupleinen voor verpakkingen. Deze milieupleinen moeten uiterlijk 1 januari 2016 zijn gerealiseerd, aangezien per die datum wordt gestopt met het inzamelen van de plastic zakken. Mocht in de toekomst blijken dat deze milieupleinen toch beter ondergronds kunnen worden geplaatst, en de plekke geschikt zijn dan zal hiervoor separaat een kredietvoorstel moeten worden gedaan.

Daarnaast wordt tot en met 2016 gewerkt aan het realiseren van ondergrondse milieueilanden bij de winkelcentra.



Stap 3 Ondergrondse containers restafval



De hoeveelheid restafval per inwoner is sinds de invoering van Diftar flink afgenomen. En slagen wij erin om de noodzakelijke trendbreuk te realiseren dan blijft er op termijn

nog maar zo'n 30 kg per inwoner per jaar over. Consequentie is dat de grijze ton steeds langer bij huis blijft staan. Dit is vanuit volkshygiëne een ongewenste situatie. In verband met hygiëne is het wenselijk om een container bij voorkeur wekelijks te ledigen.

Zoals hierboven geschetst bij de uitgangspunten van omgekeerd inzamelen is het onze bedoeling het comfort te verminderen op de ongescheiden en nutteloze fractie restafval. Ervaringen elders in het land wijzen leren ons dat de hoeveelheid restafval hierdoor afneemt.

Deze twee argumenten zijn voor ons aanleiding voor te stellen de grijze container voor restafval af te schaffen en in de hele stad een dekkend netwerk van ondergrondse restafvalcontainers uit te rollen. Hiervoor maken we gebruik van het bestaande areaal van 350 ondergrondse containers. Door circa 100 van deze ondergrondse containers te herschikken ontstaat een netwerk met een gemiddelde brengafstand van 250 meter binnen de bebouwde kom.

De tweede helft van 2015 en 2016 gebruiken we voor het maken van het ontwerp en de voorbereidingen. De keuze van de definitieve locaties gaat in goed overleg met bewoners(organisaties). Daarnaast ontvangen alle bewoners die gebruik maken van een grijze minicontainer schriftelijk bericht over de wijzigingen. Ook zullen we actief communiceren via sociale media, de Afvalklepper en de gemeentelijke pagina in Hengelo's Weekblad.

Wij verwachten 1 januari 2017 een begin te kunnen maken met de herschikking van de ondergrondse containers. We kiezen daarbij voor een stapsgewijze benadering, dat wil zeggen wijk-per-wijk. Vanaf 1 januari 2018 zijn alle inwoners van Hengelo aangesloten op een ondergrondse container en verdwijnt de grijze container definitief uit het straatbeeld.

Flankerend beleid: Recycle en herstel functie op het milieupark

De Kringloop ontvangt momenteel jaarlijks een bijdrage van ca. € 110.000,- van de gemeente. Daar staan prestatieafspraken tegenover. Er worden een aantal medewerkers met een afstand tot de arbeidsmarkt begeleid. Daarnaast zorgt de Kringloop er voor dat een deel van het grof huishoudelijk afval niet op het Milieupark terecht komt, maar beter bestemd wordt. Het wegvallen van de Kringloop heeft een negatief effect. Zowel financieel als voor het te behalen scheidingspercentage van afval (moet naar 75%). Alles gaat dan weer gestort worden bij het Milieupark. En een aantal medewerkers kan naar huis.

In de bezuinigingsvoorstellen 2016-2019 wordt voorgesteld deze bijdrage te schrappen m.i.v. 2018. Deze bezuiniging is alleen te realiseren door het huidige Milieupark te combineren met een Herstel en Recyclebedrijf. Daarin moeten functies van Kringloop en afvalscheiding van grof huishoudelijk materiaal geïntegreerd worden tot een nieuwe organisatie, te weten: 'TwenteGoed BV'.

Voor het ontwerp van het gebouw en het ontwerp van de benodigde aanpassingen van het milieupark is een voorbereidingskrediet van € 100.000,- noodzakelijk. Dit bedrag kan worden gedekt uit bestaande kredieten/reeds geraamde kapitaallasten.

Flankerend beleid: communicatie en bewustwording

Communicatie en bewustwording zijn belangrijke factoren bij het bereiken van onze doelstelling van een afvalloos Hengelo. Centraal staat de vraag: hoe maak je bewoners ervan bewust dat hun gedrag moet veranderen? Naast het verleiden (belonen) en prikkelen (betalen), moet er fors ingezet worden op communicatie, maar ook op handhaving, om een gedragsverandering te bewerkstelligen. Al voordat diftar werd ingevoerd is er begonnen met het regelmatig uitgeven van de Afvalklepper. Tevens wordt er meerdere keren per jaar in het Hengelo's Weekblad paginagroot aandacht geschonken aan afvalpreventie. Daarnaast worden digitale media volop ingezet, zoals www.diftarhengelo.nl, Twitter, Facebook (Hengelose Luiertesters, Afvalloos Hengelo, Waste Watchers). In relatie met het onderwerp bewustwording wordt er gewerkt met diverse pilots zoals schriklicht bij milieupleintjes, een geurproef bij afvalcontainers, pilot zwerfafval in de Hengelose Es, collectieve containers voor verpakkingen in een deel van Klein Driene, een samenwerking met de Beestenbende, slimme afvalbakken in de binnenstad. Er wordt hier intensief samengewerkt met zowel Welbions en Twente Milieu.

5. Financiële consequenties

Uitgaven innovatie en doorontwikkeling

- Voor het ontwerp en de uitvoering van het project is gedurende twee jaar een projectleider nodig. De kosten hiervan zijn niet gedekt uit de begroting / leges. De projectleider kost in 2016 en 2017 in totaal € 140.000,-,
- De communicatiekosten voor 2016 en 2017 worden in totaal geraamd op € 50.000,-.
- De inzet van afvalcoaches (maatschappelijke arbeidsplaatsen) in 2016 en 2017 kost in totaal € 90.000,-.
- De eerste jaren is het van groot belang extra te investeren in toezicht en handhaving. De tijdelijke inzet van extra toezicht en handhaving voor een periode van 3 jaar kost in totaal € 660.000,-.

De totale extra lasten (excl investeringen): € 940.000,-

Investerings

De investeringen in het plaatsen en verplaatsen van ondergrondse containers worden gedekt uit bestaande kredieten / reeds geraamde kapitaallasten. Hiervan resteert nog € 1,2 miljoen. De voor de invoering van omgekeerd inzamelen benodigde investeringen bedragen in totaal € 640.000,-:

- Herschikking 100 ondergrondse containers € 300.000,-
- Afronden aanleg milieueilanden € 150.000,-
- Aanleg 60 milieupleinen hoogbouw € 90.000,-
- Voorbereidingskrediet Recycle en Herstel € 100.000,-

Meerjarenprognose afvalreserve

In de bijlage is een gedetailleerde meerjarenprognose opgenomen. De afvalreserve neemt de komende jaren als volgt af:

stand reserve per 31-12-2014	31-12-2015	31-12-2016	31-12-2017	31-12-2018	31-12-2019
-3.683.283	-2.854.397	-1.847.857	-871.317	-651.317	-651.317

6. Juridische consequenties

Als gevolg van de scenariokeuze dient de Afvalstoffenverordening en het bijbehorende uitvoeringsbesluit te worden aangepast. Momenteel wordt door de VNG gewerkt aan de vernieuwde modelverordening afvalstoffen. Het streven van de VNG is om de modelverordening in het derde kwartaal van dit jaar te kunnen publiceren. Wij wachten tot deze herziene modelverordening gereed is en verwerken hierin dan tevens alle wijzigingen als gevolg van de thans voorliggende scenariokeuze.