

Gemeenteraad van Hengelo
Postbus 18
7550AA Hengelo

Gemeente Hengelo

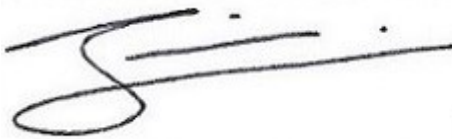
Postbus 18
7550 AA Hengelo

Onderwerp	Zaaknummer	Uw kenmerk	Datum
Procesvoorstel strategie voor communicatie participatie RES Twente	3010840		14 januari 2020

Geachte heer/mevrouw,

Als aanvulling op de Startnota Regionale Energiestrategie Twente sturen wij u hierbij de participatie en communicatie strategie, zoals toegezegd tijdens de politieke markt op 18 december 2019.

Met vriendelijke groet,
Burgemeester en wethouders van Hengelo,
de secretaris, de burgemeester,



De heer J. Eshuis



De heer S.W.J.G Schelberg

Bijlagen: 3

Vermeld altijd het zaaknummer als u contact opneemt met de gemeente.

Procesvoorstel participatie en communicatie uitwerking RES in Hengelo

Januari 2020

De RES is een instrument om gezamenlijk te komen tot keuzes voor de opwekking van duurzame elektriciteit, de warmtetransitie in de gebouwde omgeving en de daarvoor benodigde opslag en energie infrastructuur. De doelstellingen uit het Nationale Klimaatakkoord worden door 30 regio's uitgewerkt in regionale plannen voor de bijdrage aan de duurzame opwek van elektriciteit en warmte in het jaar 2030.

Naar verwachting wordt de Concept RES Twente 1.0 op 1 juni opgeleverd aan het Rijk, waarna Planbureau van de Leefomgeving (PBL) een doorrekening doet of met de optelling van alle RESsen van de 30 regio's tot de invulling komt van de landelijke opgave van 35 TWh opwek van duurzame elektriciteit op land. Afhankelijk van deze uitkomsten wordt op 1 maart 2021 de definitieve RES Twente verwacht.

Belangrijkste opdracht: de Hengelose samenleving informeren over de opgave RES-T volgens het strategisch communicatieplan die als bijlage is meegestuurd.

Vervolg opdracht: verdieping wat dit betekent voor gemeente Hengelo en de samenleving. Hierbij sluiten wij aan bij de communicatie en participatie strategie vanuit het programma Nieuwe Energie Hengelo.

Rol van de gemeenteraad: de concept RES-T wordt na vaststelling door de Colleges van B&W, Gedeputeerde Staten en de dagelijkse besturen van de waterschappen medio 2020, ter informatie aan de raad toegestuurd. De Twente Raad organiseert bijeenkomsten over RES-T, waar gemeenteraadsleden op aan kunnen haken.

Wat betekent dit voor de Hengelose samenleving?

Om invulling te geven aan de aan de regionale bijdrage en wat het Hengelose aandeel kan zijn aan de Regionale Energie Strategie dat gedragen wordt door de stad en het buitengebied sluiten wij aan op de communicatie en participatie strategie van het programma Nieuwe Energie Hengelo. Onderscheidend zijn (grootschalige) opwek elektriciteit en warmte.

Communicatiestrategie programma Nieuwe Energie Hengelo

Als gemeente Hengelo streven we naar een zo breed mogelijk maatschappelijk draagvlak voor de energietransitie. We willen bedrijfsleven, de samenleving en alle maatschappelijke partners uitnodigen om gezamenlijk het transitiepad op te gaan. Hiervoor is het programma Nieuwe Energie Hengelo opgesteld dat de kapstok is van waaruit wij hier invulling aan geven.

Communicatie met de samenleving gebeurt vanuit dit programma en onder lokale regie. Hiervoor is een communicatie strategie opgesteld. Dit sluit aan bij communicatiestrategie van de RES-T.

Kernwaarden:

- Samenwerking met de samenleving => aansluiten bij de logica van de Hengeloër, open bestuursstijl
- Het goede voorbeeld geven
- Onbekende paden bewandelen
- Initiatieven mogelijk maken door mensen, middelen en mogelijkheden bij elkaar te brengen.

Uitgangspunten communicatie en participatie

Lokaal geven wij participatie en communicatie vorm, met daarin aandacht voor:

- Lage drempel; klein beginnen, groot dromen
- Samen kom je verder, ontmoeting creëren; ruimte voor contact, netwerk, brainstorm en ideeën uitwisselen, positieve besmetting en inspireren
- Het eindbeeld schetsen; de stip op de horizon, goede voorbeelden laten zien en het verhaal vertellen
-

Fases in participatie (met bijbehorende werkvorm):

1. Ophalen 'los van de trappers' (klein beginnen, durven dromen) => nadruk op stimuleren en inspireren ("nieuwe energie geeft energie"). *Tijdens laagdrempelige bijeenkomsten over bijvoorbeeld isolatie en besparing opklimmen naar brainstormen over mogelijkheden om duurzaam opwekken.*
2. Inventariseren => nadruk op luisteren
3. Onderzoek en verdieping => nadruk op samenvatten en informeren
4. Informeren

Tone of voice: positief inspirerend

Hengelo maakt voor elke fase een eigen participatieplan waarin staat beschrijven wie er betrokken wordt (doelgroep) en wat het kennisniveau is en wat de directe belangen zijn (pains en gains). Een goede omgevingsanalyse is onmisbaar. Het niveau van inspraak wordt vooraf bepaald volgens de participatieladder. Waar mogelijk gaan we voor de 'trede' co-creatie. In elk geval voor de 'trede' adviseren en consulteren. We haken waar mogelijk aan bij de omgevingsvisie buitengebied, zowel proces als uitkomsten. We informeren doorlopend. De georganiseerde externe communicatiemomenten sluiten in principe aan bij het bestuurlijk besluitvormingsproces. Ondertussen werken we hardop. Want procesinformatie is ook informatie.

Concreet

- ❖ Gemeente Hengelo geeft het goede voorbeeld door benutten van eigen gronden voor energietransitie en haakt aan bij initiatieven uit de samenleving.

We stellen voor dit onderwerp een aparte communicatiestrategie op. Deze bestaat uit een omgevingsanalyse en krachtenveldanalyse, bepalen van kernboodschappen en participatieniveau, communicatieplanning, doorlopende monitoring en daarop volgend communicatiemiddelen en boodschap op maat.

Bij elke communicatie-uiting gebruiken we de kernboodschap die duidelijk het einddoel (stip op de horizon) en het gezamenlijk belang weergeeft.

Co-creatie (gemeente faciliteert initiatieven uit de samenleving):

- Ontmoeting creëren: Tijdens laagdrempelige bijeenkomsten over bijvoorbeeld isolatie en besparing opklimmen naar brainstormen over kansen en mogelijkheden, maar ook gesprekken organiseren tussen stakeholders
- Samen met inwoners een energiecoöperatie opzetten.
- Inwoners die zelf geen ruimte hebben voor zonnepalen op hun dak, gelegenheid geven om hun energieverbruik te verduurzamen door maatregelen en mogelijkheden te bieden.

Adviseren en consulteren (gemeente luistert):

- Plannen in vroeg stadium presenteren aan samenleving, bijvoorbeeld bij de energietransitie in de gebouwde omgeving zoals de Nijverheid. Daarop volgend passen we waar nodig en mogelijk de plannen aan.

Informeren en activeren:

- Campagne om bewustwording te creëren, bijvoorbeeld op basis van de subsidie regeling 'reductie energiegebruik'. Maar ook het uitdragen van goede voorbeelden, bijvoorbeeld gemeentelijke panden en gemeentelijk groen.
- Aanhaken op landelijke campagne 'iedereen doet wat'

De rol van de raad: op het moment dat er een verdieping wordt gemaakt over hoe wij invulling geven aan grootschalige elektriciteitsopwekking en de warmtetransitie in de gebouwde omgeving gaan wij met u in gesprek hoe u betrokken wordt.

Basis

Kernopdracht en kernwaarden

Samen met partners komen tot een regionaal gedragen en geaccordeerd RES-bod voor de regio Twente, dat bijdraagt aan het behalen van de doelstellingen uit het Klimaatakkoord.

*“De RES streeft een **ambitieuze** bod na. Daarin gaat de RES **doelgericht** en ook **realistisch** te werk. Dat gebeurt op **verbindende** wijze met participatie van alle betrokkenen, als **betrouwbare** partner.”*

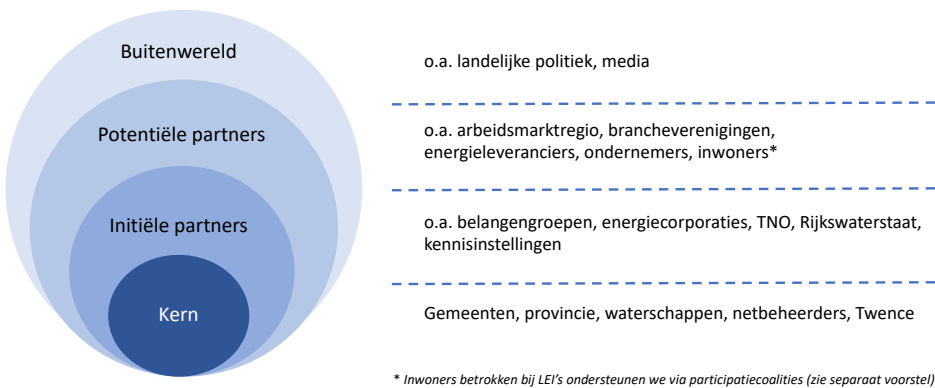


Uitgangspunten

- De provincie, waterschappen en 14 gemeenten stellen samen het RES-bod vast
- Communicatie met de samenleving gebeurt onder lokale regie
- Participatie is verweven in programma-organisatie, communicatie ondersteunt
- Communicatie vanuit de RES sluit aan bij communicatie Nationaal Programma RES
- Strategie is voor lange termijn en biedt ruimte voor maatwerk in uitvoering
- Communicatiestrategie kent gefaseerde aanpak parallel aan fases RES-traject

Strategie en aanpak

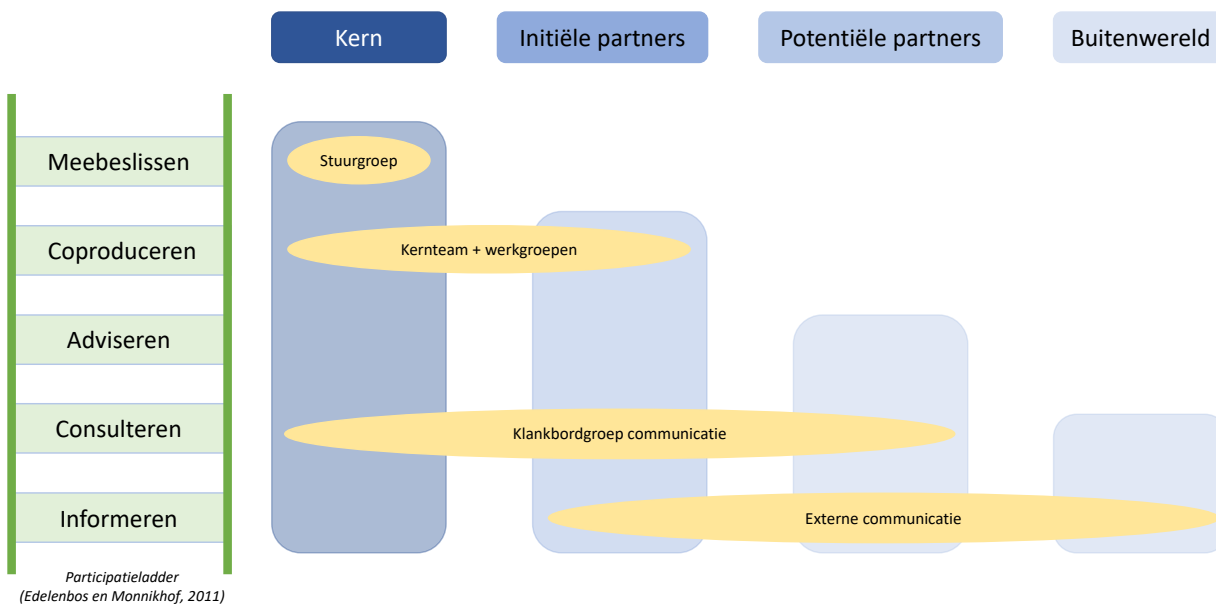
Doelgroepen



Kernboodschappen

- Buitenwereld**: De doelstellingen uit het Nationale Klimaatakkoord worden door 30 regio's uitgewerkt in regionale plannen. In de regio Twente werken regionale en lokale overheden, bedrijfsleven, maatschappelijke instellingen en inwoners samen aan deze Regionale Energiestrategie.
- Potentiële partners**: De Regionale Energiestrategie Twente is de regionale bijdrage aan de doelstellingen uit het Nationale Klimaatakkoord, waar jullie als partners een belangrijke rol in kunnen spelen.
- Initiële partners**: De Regionale Energiestrategie Twente is de regionale bijdrage aan de doelstellingen uit het Nationale Klimaatakkoord, die jullie als partner mede kunnen vormgeven.
- Kern**: De Regionale Energiestrategie Twente is een voorstel voor onze regionale bijdrage aan het Nationale Klimaatakkoord, waar we gezamenlijk belang bij hebben en waar we gezamenlijk aan werken en over beslissen.

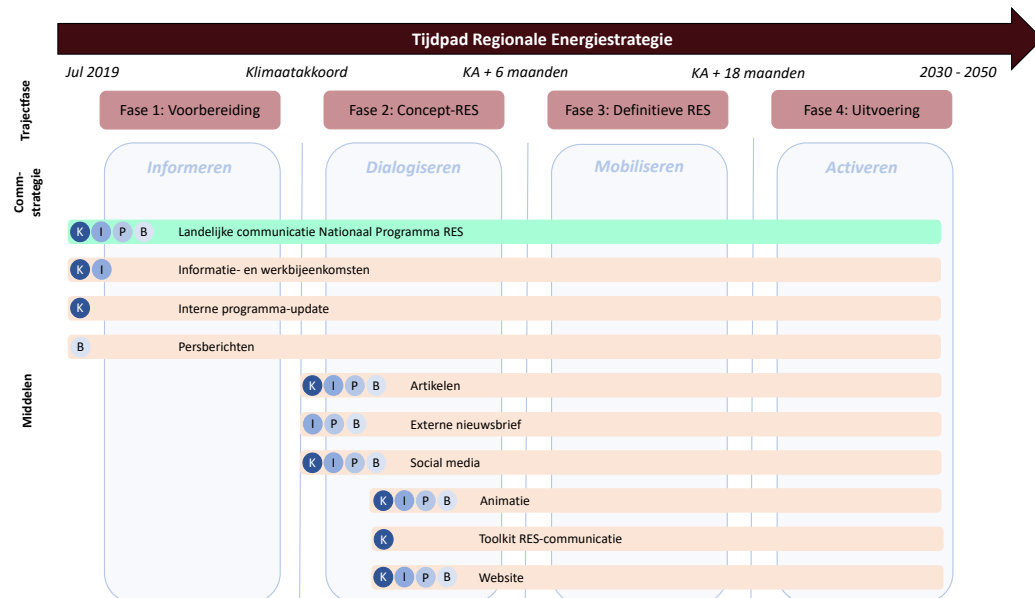
Participatiematrix



Strategie per fase

Fase in RES-traject	Strategie	Toelichting
Vorbereiding RES (jun '19 t/m KA)	Informeren	In deze fase willen we de kern, initiële partners, potentiële partners en buitenwereld informeren over (waarom, hoe, wat?) en verbinden aan (welke rol?) het RES-traject.
Klimaatakkoord > concept-RES (KA t/m KA + 6 mnd)	Dialogiseren	Door te dialogiseren zorgen we er in deze fase voor dat het gesprek wordt gevoerd met kern, initiële partners, potentiële partners en buitenwereld. Wat zijn hun verwachtingen en behoeften t.a.v. de RES?
Concept-RES > RES 1.0 (KA + 6 mnd t/m KA + 18 mnd)	Mobiliseren	Het realiseren van de doelstellingen uit de RES is een gezamenlijke effort. Dus zorgen we ervoor dat kern, initiële partners, potentiële partners en buitenwereld worden gemobiliseerd om hun rol in te kunnen vullen.
Uitvoeringsfase (KA + 18 mnd t/m 2030-2050)	Activeren	Als de uitvoering is gestart ligt de nadruk op het (blijvend) activeren van kern, initiële partners, potentiële partners en buitenwereld voor de RES.

Middelen per fase en doelgroep



Communicatiestrategie

Nieuwe Energie Hengelo

Communicatie is ondersteunend aan alle projecten, waarbij projecten en communicatie bijdragen aan een groene beweging in Hengelo.

De rol van Gemeente Hengelo in het creëren van de groene beweging is:

1. Samenwerken met de samenleving.
2. Het goede voorbeeld geven.
3. Onbekende paden bewandelen.
4. Initiatieven mogelijk maken door mensen, middelen en mogelijkheden bij elkaar te brengen.

Uitgangspunten

In elke communicatie uiting van Nieuwe Energie Hengelo worden ten minste twee van de onderstaande uitgangspunten gecommuniceerd.

Kleine stappen

De kunst van het kleinmaken en laten zien dat het ook simpel kan. Korte termijn en kleinschaligheid zijn van groot belang. Iedereen kan een stap zetten.

Eindbeelden schetsen

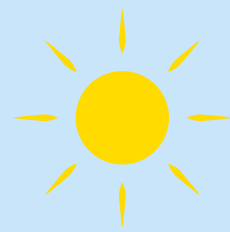
Het eindbeeld laat zien waar we naar toe werken. Niets doen is geen optie. Aardgasloos is hierin de richting. Goede voorbeelden en verhalen vertellen zijn hierbij belangrijk.

Samenwerken

Samen kom je verder. Het laten ontstaan van netwerken die ingezet kunnen worden. Iedereen doet mee en draagt bij!

Positief benaderen

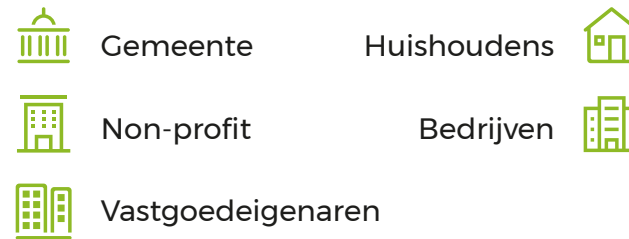
Het principe van positieve besmetting. Het inspireren van je burens. Gedrag en bewustwording gaan hand in hand.



Wat is het thema?



Wie is de doelgroep?



Projecten 2018

Alle initiatieven gaan uit van een integrale gebiedsgerichte aanpak en facilitering van initiatieven uit de samenleving. Nieuwe Energie Hengelo koppelt dit met een sterke en herkenbare visuele uitstraling in de communicatie-uitingen.

Uitvoering

Start communicatie richting doelgroep

Welke strategie passen we toe?

1. Strategie bepalen op basis van uitgangspunten
2. Welke ambassadeur(s) zetten we hier in?
3. Welke kanalen zetten we hier in?

Hoe spreken we deze doelgroep aan?

1. Welke informatie of content is relevant?
2. Welke boodschap spreekt aan?
3. Hoe wil deze doelgroep geïnformeerd worden?

Wat zijn de behoeften?

1. Waar wordt deze doelgroep blij van?
2. Waar voegen wij waarde en impact toe?
3. Wat levert het deze doelgroep op?